

LAPPI

Pohjoisen luova menestyjä

LAPIN MAAKUNTASUUNNITELMA 2030

SISÄLTÖ

Saatteeksi	2
1 Johdanto	3
1.1 Maakuntasuunnitelmalla suunta tulevaisuuteen	3
1.2 Lappi 2022 suunnitelman toteutuminen	3
1.3 Lapin strategiajohtamisen malli - yhteistyötä ja resurssien kokoamista	4
2 Maakunnan nykytila ja kehityshaasteet	5
2.1 Väestökehitys ja työmarkkinat	5
2.2 Aluetalous ja energia	6
2.3 Liikennejärjestelmä, ympäristön tila ja maaseutu	8
2.4 Lappilainen kulttuurielämä ja saamelaiskulttuuri	10
2.5 Koulutus sekä korkeakoulu- ja innovaatiopolitiikka	11
2.6 Kuntatalous, kuntarakenteet ja palvelut	12
3 Tulevaisuusskenaariot, trendit ja strateginen asemointi	15
3.1 Toimintaympäristö haastaa maakunnan	15
3.2 Neljä mahdollista tulevaisuuspolkua	15
3.3 Trendit ja Lapin strateginen asemointi	17
4 Lapin strategia vuoteen 2030	19
4.1 Lapin visio ja arvoperusta	19
4.2 Kehittämisen linjanvedot vuoteen 2030	19
Strategia 1: Pohjoisia teollisuustuotteita, matkailuelämyksiä ja energiaa	19
Strategia 2: Innovaatiolla ja koulutuksella kilpailukykyä - työpaikkoihin osajia	22
Strategia 3: Maaseutuelinkeinot monipuolistuvat - tulonlähteitä kyliin	23
Strategia 4: Hyvinvointia ensiluokkaisilla palveluilla, elinympäristöllä ja kulttuurilla	24
Strategia 5: Laatua liikennejärjestelmään ja tietoyhteiskuntaan	27
Strategia 6: Lappibrändistä kilpailuetua - viestintään tehoa	28
4.4 Alerakenne sekä kehittämisvyöhykkeet ja -käytävät 2030	29
4.5 Määrälliset kehitystavoitteet	32
5 Vaikutusten arviointi ja toteutumisen seuranta	34

Saatteeksi

Maakuntasuunnitelma 2030 linjaa Lapin kehittämisen pitkän aikavälin tavoitteet ja strategian tavoitteiden saavuttamiseksi. Suunnitelmalla tuodaan esille lappilainen kehittämisen tahtotila, johon valtiovalnan odotetaan omilla toimenpiteillään kumppanina sitoutuvan. Strategian uudistamistyö on ajoittunut aikaan, jossa pitkään jatkunut talouden nousukausi muuttui nopeasti laskusuhdanteeksi, jonka vaikutukset varsinkin vientiteollisuuteen olivat erittäin suuret. Suunnitelmaa hyväksyttäessä loppuvuodesta 2009 laman pohjakosketuksen uskotaan olevan jo takana ja edessä on talouden hidas toipuminen.

Globaali talouskriisi on ravistellut olemassa olevia rakenteita kaikilla alueilla ja talouden sektoreilla, mikä on näkynyt esimerkiksi metsäteollisuuden voimakkaana rakennemuutoksena. Myös Lapin tulee maakuntana tässä tilanteessa analysoida huolella omia menestymisen edellytyksiä ja rakentaa tulevaisuutta niiden vahvuuksien varaan, joilla kyetään luomaan kestävä kasvua tulevaisuustrendeihin perustuen. Lappia myönteisesti asemoivia trendejä ovat esimerkiksi energian ja raaka-aineiden kysynnän kasvu, elämysyhteiskunnan ja luovan talouden vahvistuminen sekä turvallisuuden ja elinympäristön laadun korostuminen.

Lapin elinkeinopolitiikan strategiana on omiin luonnonvaroihin ja osaamiseen perustuen panostaa voimallisesti korkean jalostusasteen luonnonvara- ja energiateollisuuteen sekä matkailuvetoiseen elämysklusteriin. Näihin kärkialoihin panostamalla on mahdollista synnyttää niin merkittävä määrä uusia työpaikkoja, että muuttotase käännetään positiiviseksi. Näin maakunnan luonne pitkään väestöä menettäneenä alueena muutetaan muuttovoiton alueeksi, jolloin Lapista kehittyy 195 000 asukkaan elinvoimainen maakunta vuoteen 2030 mennessä.

Elinkeinojen kehittämisen rinnalla on varmistettava se, että kunnat säilyvät toimintakykyisinä ja palvelutarjonta vastaa tulevaisuuden tarpeisiin. Sekä valtion taloudellisen liikkumavaran että kuntatalouden odotetaan kiristyvän lähivuosina. Samanaikaisesti palvelujen kysyntään kohdistuu lisääntyviä paineita esimerkiksi väestön ikääntymisestä johtuen. Tämän vuoksi on välttämätöntä suhtautua avoimesti lisääntyvään ylikunnalliseen ja maakunnalliseen yhteistyöhön palvelujen järjestämisessä. Lisäksi on löydyttävä valmiutta kuntakentän rakenteelliseen uudistamiseen mahdollisten kuntaliitosten muodossa.

Maakuntasuunnitelman toteuttaminen on verkostoyhteistyötä, jossa tarvitaan kuntien, valtion, yritysten ja kolmannen sektorin panosta. Lapin liiton valtuusto on omalta osaltaan sitoutunut strategian toteuttamiseen hyväksymällä maakuntasuunnitelman kokouksessaan 25.11.2009. Suunnitelmassa esitettävän strategian pohjalta laaditaan edelleen maakuntaohjelma vuosille 2011-2014. Maakuntaohjelmassa kuvataan yksityiskohtaisemmin muun muassa se, kuinka ja millä kärkihankkeilla Lapin eri alueet yhteistä strategiaa toteuttavat.

Johanna Ojala-Niemelä
maakuntavaltuuston pj.

Hannes Manninen
maakunhallituksen pj.

Esko Lotvonen
maakuntajohtaja

1 Johdanto

1.1 Maakuntasuunnitelmalla suunta tulevaisuuteen

Maakuntasuunnitelma on kuvaus Lapin yhteisestä, toivotusta kehityssuunnasta, johon maakunnan toimijat määrätietoisesti pyrkivät. Linjaukset ohjaavat kehittämisrahoituksen suuntaamista ja edunvalvontaa. Maakuntasuunnitelma on ohjeena myös maakuntakaavoitukselle, joka ohjaa kuntakaavoitusta ja muuta alueiden käytön suunnittelua. Suunnitelma on pitkälle tulevaisuuteen tähtäävä, minkä vuoksi strategia ja tavoitteet ovat yleispiirteisiä. Strategian toteuttaminen tarkentuu maakuntaohjelmassa, josta laaditaan vuosittain toteuttamissuunnitelmat.



1.2 Lappi 2022 suunnitelman toteutuminen

Eläköön Lappi 2022 -maakuntasuunnitelma hyväksyttiin Lapin liiton valtuustossa toukokuussa 2005. Linjaukset elinkeinopolitiikan osalta ovat osoittautuneet periaatteiltaan toimiviksi ja maakunnan tahto viedä eteenpäin investointihankkeita ja kehittämiskokonaisuuksia on ollut hyvä. Hitaimmin on edetty kuntayhteistyön ja palvelurakenteiden uudistamisessa. Alerakenteessa tavoitetilana on ollut kuntakeskuspainotteinen rakenne, jossa keskusverkko muodostuu Rovaniemen ja Kemi-Tornion aluekeskuksista, kuntakeskuksista, matkailukeskuksista sekä voimakkaimmista kylistä. Väestön ennakoitiin sijoittuvan pääasiassa suurimpiin keskuksiin ja näiden työssäkäyntialueille. Suuressa osassa keskusten lähikylistä odotettiin säilyvän koulu ja kauppa. Maaseudun väestö on kuitenkin edelleen vähentynyt ja huoltosuhde heikentynyt, mikä on vaikeuttanut palvelujen turvaamista. Muutokseen sopeutuminen edellyttää kykyä ottaa käyttöön uusia palvelurakenteita ja tapoja tuottaa palveluja.

Matkailukeskusten vaikutus sijaintikuntiansa talouteen ja palvelutasoon on ollut suuri. Keskusten palveluvarustuksen monipuolistaminen ja kapasiteetin lisääminen on osoittautunut hyväksi strategiaksi. Kaivostoiminnassa Suurikuusikon kultakaivoksen avaus ja Sodankylän Pahtavaaran kultakaivoksen jatkuminen ovat olleet alkua laajamittaisemmalle malmi- ja mineraalivarojen hyödyntämiselle. Terästeollisuuden tilanne vaihtelee maailmanmarkkinoiden kysynnän mukaan ja metsäteollisuuden rakennemuutos on johtanut Kemijärven sellutehtaan lopettamiseen. Maa- ja porotaloudessa aktiivitulojen koko on kasvanut ja monialayrittäjyys lisääntynyt. Lapin korkeakoulujen osaamista on suunnattu tukemaan maakunnan strategisia klustereita kuten matkailua. Kemi-Tornio -alue on lunastanut odotukset teollisuuden, logistiikan ja kaupan kasvu-

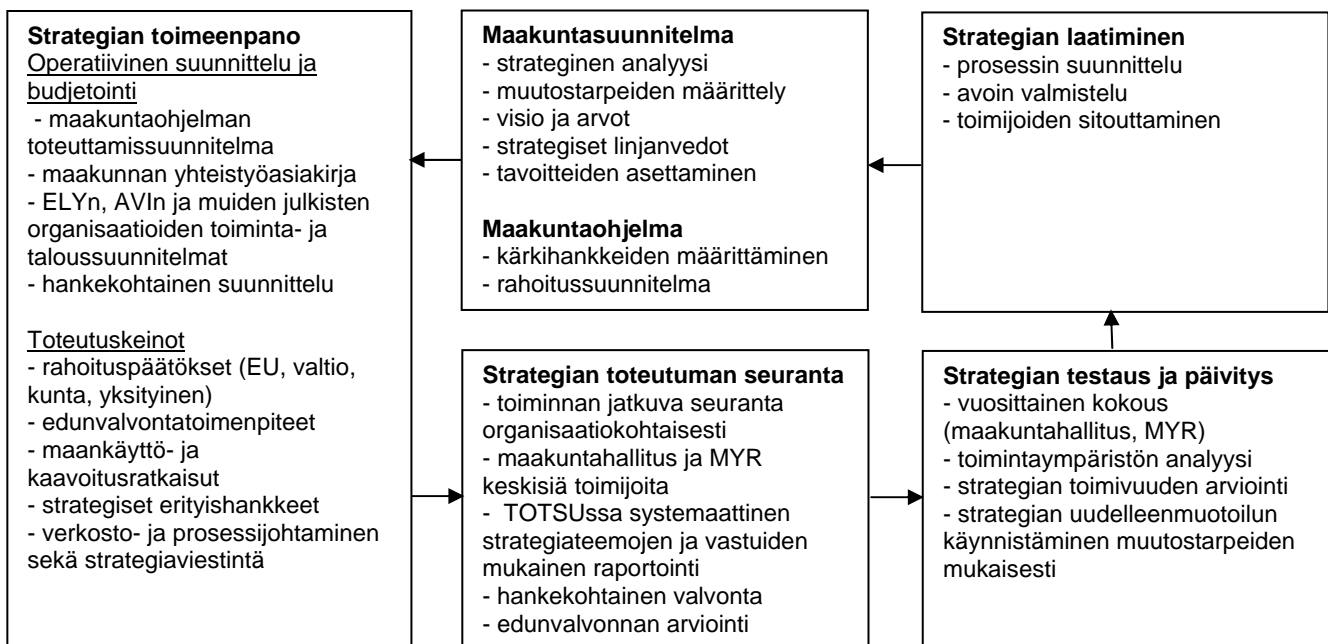
alueena. Keskeisistä liikennehankkeista VT 4 Kemin kohta on valmistunut ja Kemijärven yöjunaliikenteen jatko on onnistuttu varmistamaan matkailuperustein. Laajakaistayhteys on saatu 97 prosentille kotitalouksista. Lapissa on kuitenkin edelleen alueita, joilla on puutteita digitelevision näkyvyydessä sekä puhelin- ja tietoliikenneyhteyksissä

1.3 Lapin strategiajohtamisen malli - yhteistyötä ja resurssien kokoamista

Lapin kehittämisen periaatteena on koota maakunnan taloudelliset ja henkiset voimavarat yhdessä sovittujen tavoitteiden saavuttamiseksi, mikä edellyttää toimijoiden sitoutumista strategiaan. Linjausten toteuttamisessa korostuu verkostoyhteistyö ja strategiaviestintä, toimintaympäristön mahdollisuuksien ja haasteiden jatkuva seuranta sekä omiin vahvuuksiin perustuvan kestävä kilpailukyky, vetovoiman ja maakuntaprofiilin luominen. Hyvinvointi edellyttää sekä taloudellista kilpailukykyä, laadukkaita palveluja, sosiaalisen pääoman kasvattamista että kykyä luovuuteen ja innovatiivisuuteen.

Strategiaa toteutetaan rahoituksen suuntaamisella, rakenteiden ja toimintaprosessien uudistamisella, edunvalvontatyöllä sekä toiminannollisia tavoitteita tukevin maankäyttöratkaisuina. Toimeenpano jäsentyy vuosittain Lapin liiton johdolla yhdessä kuntien, valtion, yritysten ja kolmannen sektorin kanssa tehtävässä maakuntaohjelman toteuttamissuunnitelmassa sekä keskeisten organisaatioiden toiminta- ja taloussuunnittelussa. Strategisia erityishankkeita käynnistetään tarvittaessa nopeasti. Strategian toteutumisen seuranta on jatkuvaa ja systemaattinen arviointi tehdään vuosittain toteuttamissuunnitelma valmistelun yhteydessä. Lisäksi strategian ajantasaisuutta arvioidaan kerran vuodessa pidettävässä päivityskokouksessa.

Lapin strategiajohtamisen malli

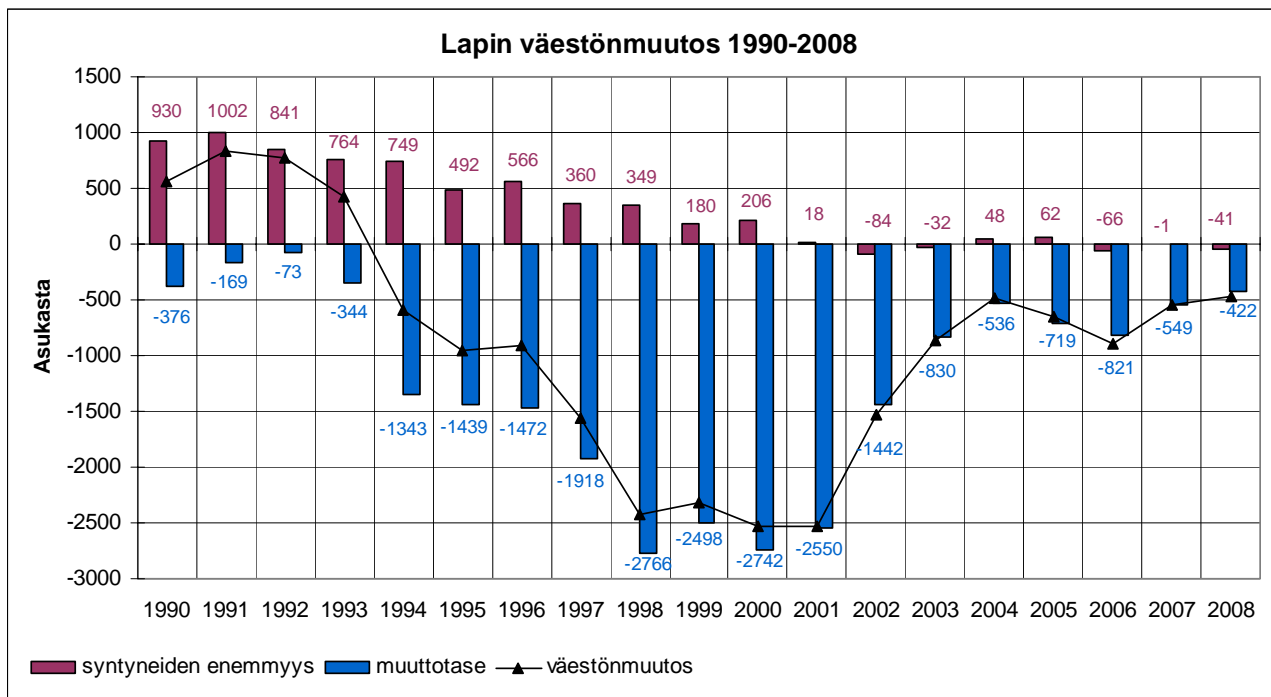


2 Maakunnan nykytila ja kehityshaasteet

2.1 Väestökehitys ja työmarkkinat

Väestökehitys

Lapin väestö on vähentynyt 16 700 asukkaalla ajanjaksolla 1990-2008. Tavoitteessa muuttotaseen painamisesta noltaan on edetty oikean suuntaan, vaikka tase onkin edelleen negatiivinen. Lapin seutukunnista ainoastaan Rovaniemen seutu on onnistunut lisäämään väestöään. Väestö on vähentynyt etenkin Itä-Lapissa. Muuttotappioalueilla supistunut väestö on merkinnyt pienempää paikallista ostovoimaa, mikä on heikentänyt paikalliskysynnästä riippuvaisten alojen, kuten kaupan ja muiden palvelujen toimintaedellytyksiä sekä keskittänyt aluerakennetta. Väestökato ja ikärakenteen vinoutuminen on huolestuttavaa etenkin Tornionlaaksossa ja Itä-Lapissa, mutta huoltosuhde heikkenee muuallakin maakunnassa. Viime vuosina väestö on lisääntynyt niissä kunnissa, joissa elinkeinot ovat kehittyneet myönteisimmin. Vielä 1990-luvulle saakka Lapin hyvä syntyvyys on paikannut negatiivisesta muuttotaseesta aiheutuvaa väestökatoa. Tulevaisuuden väestökehitykselle suuri merkitys onkin sillä, kuinka vetovoimaiseksi asuinpaikaksi nuoret perheet Lapin kokevat.



Työmarkkinat

Työttömyysaste Lapissa on laskenut, mutta on edelleen huomattavasti koko maata korkeampi. Vastaavasti työllisyysaste on noussut, ollen kuitenkin vielä 8 prosenttiyksikköä koko maata pienempi. Lapin työikäisen väestön pienenemisestä johtuen maakunnassa tällä hetkellä asuva väestö ei riitä täyttämään tulevia työvoiman tarpeita. Eläkkeelle siirtyvien määrän ja työmarkkinoille tulevan uuden ikäluokan ero kasvaa edelleen ja kilpailu osaavasta työvoimasta tulee kiristymään. Elinkeinoelämän kehittyminen, elinkeinorakenteen muutokset ja muuttoliike määrittävät sen, kuinka suureksi ero lappilaisen työvoiman tarjonnan ja kysynnän välillä tulee kasvamaan. Työvoiman saatavuus voi muodostua elinkeinon kehityksen esteeksi ja työvoiman vajeesta voi olla myös julkisella sektorilla. Saatavuusongelmia on jo ajoittain ollut Lapin rakennus-, metalli-, kuljetus-, ja matkailusektoreilla sekä terveydenhuollossa. Koulutetun henkilöstön saatavuus on vaikeaa erityisesti niillä aloilla, joiden koulutusta ei Lapissa ole. Saatavuusongelmat korostuvat maaseutukunnissa erityisosaamista vaativissa tehtävissä.

Talouden taantuma on heijastunut nopeasti myös työmarkkinoille. Lapin työllisyysaste on viimeisen vuoden aikana laskenut ja työttömyys lisääntynyt kaikissa seutukunnissa. Lähes puolet työttömyyden kasvusta johtuu lomautusten lisääntymisestä. Taantuma on näkynyt erityisesti rakennus- ja teollisuusalojen sekä miesten ja nuorten työttömyyden kasvuna. Taantuma on vaikuttanut työmarkkinoihin myös siten, että vanhemmissa ikäluokissa eläkkeelle jääminen on nopeutunut taloustilanteen johdosta. Tämä on omiaan lisäämään haasteita tulevien vuosien työvoiman riittävyydelle.

2.2 Aluetalous ja energia

Aluetalous

Lapin 2000-luvun talouskehitys on ollut kasvusuuntaista, mutta kehitys on jatkanut eriytymistä maakunnan sisällä. Itä-Lappi on ollut rakennemuutoksessa asemien menettäjä, kun muut alueet ovat pysyneet kehityksessä paremmin mukana. Kemi-Tornio on riippuvainen teollisuudesta, kun taas Rovaniemeä luonnehtii palveluvaltaisuus ja muutama keskisuuri teollisuusyritys. Tunturi-Lappi on ollut vahvassa nousukiidossa matkailu- ja kaivosinvestointien johdosta. Matkailun kasvu on jatkunut Lapissa suotuisana. Liikevaihto on kasvanut erityisesti Ylläksellä ja Levillä. Vuonna 2007 Lapin matkailutulo oli arviolta 570 miljoonaa euroa ja matkailutyöllisyys 5 000 henkilötyövuotta.

Kauppan merkitys alueen ja kuntien elinvoimaisuudelle on suuri. Kaupan suurhankkeilla onkin ollut mittava merkitys Kemi-Tornion ja Rovaniemen aluetalouksiin. Pienten kyläkauppojen merkitys syrjäseuduilla on ratkaiseva hillittäessä väestön keskittymistä suurempiin taajamiin. Kaupat ovat myös olennainen osa matkailun palveluketjua keskusten ulkopuolella. Kauppa kilpailee tulevaisuudessa yhä enemmän myös naapurimaiden kaupallisten palvelujen kanssa. Kaupan kehittyminen ja laajalta alueelta pohjoisesta Suomesta, Ruotsista, Norjasta ja Venäjältä tulevat asiakasvirrat on otettava huomioon matkailun ja aluerakenteen kehittämisessä.

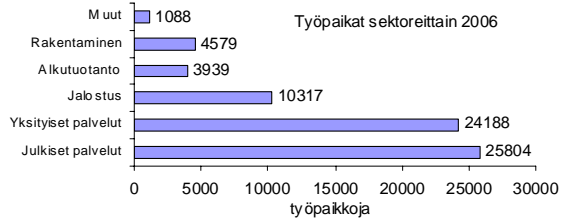
Lapin teollisuudelle ovat ominaista suuret markkinatilanteiden mukaiset tuotannon volyymi- ja hintavaihtelut. Teollisuuden ja kaivosten suhdanneriippuvuus on jatkossakin suuri. Samanaikaisesti paikallisen omistuksen osuus ja vaikuttamisen keinot toimintaan ovat pienet. Teollisuuden osuus Lapin yritysten liikevaihdosta oli 58 prosenttia ja työpaikoista 23 prosenttia vuonna 2007. Globalisaatio ja maailmanmarkkinoiden kehitys on johtanut useilla toimialoilla voimakkaisiin rakennemuutoksiin, joita talouskriisi on nopeuttanut. Lapin osalle ensimmäinen muutosaalto kohdistui vuosituhannen alussa, kun ICT-alihankinta siirtyi aluksi maakunnan ulkopuolelle ja Salcompin osalta myös toiseen maanosaan. Rakennemuutoksen toinen vaihe on koskenut metsäteollisuutta, joka on johtanut Kemijärven tuotantoyksikön lopettamiseen. Metsäteollisuuden rakennemuutos on edelleen kesken. Rakennemuutoksesta huolimatta metsäsektorin merkitys Lapille on edelleen suuri, kun huomioidaan koko metsäsektorin arvoketju metsien hoidosta, kantorahatuloista, korjuusta ja kuljetuksista edelleen jalostukseen kemiallisessa ja mekaanisessa metsäteollisuudessa tai enenevässä määrin energiantuotannossa.

Globalisaatiolla on ollut myös positiivisia vaikutuksia teollisuuteen. Aasian talousmahtien nousu on lisännyt esimerkiksi teräksen kysyntää. Tämä on näkynyt Tornion terästehtaan investointeina ja kaivosteollisuuden uudelleenkehittymisenä. Sekä teräs- että kaivosteollisuudella on edelleen ajankohtaisia ja globaalisti merkittäviä investointisuunnitelmia, mutta talouskriisi on lykännyt niitä tulevaisuuteen ja saattaa vaikuttaa myös investointien lopulliseen kokonaismäärään. Teollisuus on tarvinnut tuekseen palveluyrityksiä kunnossapitoon, huoltoon ja asennuksiin. Näistä yrityksistä on syntynyt vahva osaamiskeskittymä lähinnä Kemi-Tornion alueelle. Myös logistiikan ja kuljetuksen toimialoilla on nähty kehittyvän teollisuuden positiiviset vaikutukset. Teollisuuteen on liittynyt keskustelu Lapin raaka-aineiden käytöstä ja varsinkin metsäteollisuus on kohdannut kansainvälistä kritiikkiä ympäristöjärjestöjen taholta.

Lapin indikaattorit alueittain

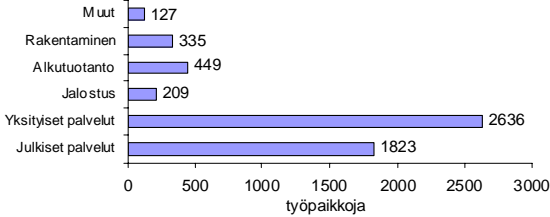
Koko Lappi

väestö 183 927 (2008), muutos 1-7/2009 abs. -501 (-0,3 %)
väestönmuutos (2000-2008) abs. -7841 pros. -4,1 %
työttömyysaste 14,8 % (7/2009)
työllisyysaste 59,0 %, huoltosuhte 1,57 (2007)
bkt käyvin hinnoin/asukas 27 768 €(2007)
bkt/asukas % Suomen keskiarvosta 81,7 % (2007)
koko talouden liikevaihto -33,4 % (1-5/2009)



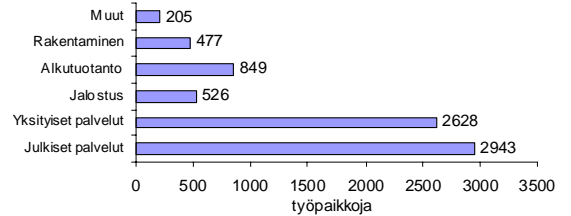
Tunturi-Lappi

väestö 14 168 (2008), muutos 1-7/2009 abs. -38 (-0,3 %)
väestönmuutos (2000-2008) abs. -289 pros. -2,0 %
työttömyysaste 17,1 % (7/2009)
työllisyysaste 63,6 %, huoltosuhte 1,38 (2007)
bkt käyvin hinnoin/asukas 24 991 €(2007)
bkt/asukas % Suomen keskiarvosta 73,6 % (2007)
koko talouden liikevaihto -0,7 % (1-5/2009)



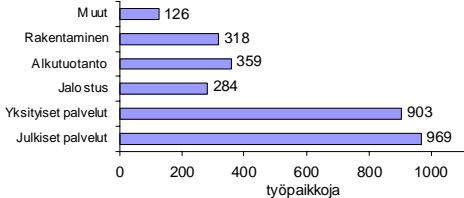
Pohjois-Lappi

väestö 17 052 (2008), muutos 1-7/2009 abs. +9 (+0,1 %)
väestönmuutos (2000-2008) abs. -1624 pros. -8,7 %
työttömyysaste 14,1 % (7/2009)
työllisyysaste 59,7 %, huoltosuhte 1,49 (2007)
bkt käyvin hinnoin/asukas 27 228 €(2007)
bkt/asukas % Suomen keskiarvosta 80,2 % (2007)
koko talouden liikevaihto -6,2 % (1-5/2009)



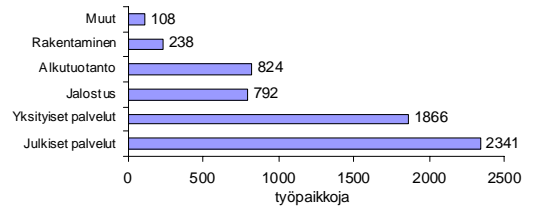
Tornionlaakso

väestö 8 962 (2008), muutos 1-7/2009 abs. -52 (-0,6 %)
väestönmuutos (2000-2008) abs. -1403 pros. -13,5 %
työttömyysaste 14,9 % (7/2009)
työllisyysaste 53,9 %, huoltosuhte 2,03 (2007)
bkt käyvin hinnoin/asukas 20 457 €(2007)
bkt/asukas % Suomen keskiarvosta 60,2 % (2007)
koko talouden liikevaihto -11,4 % (1-5/2009)



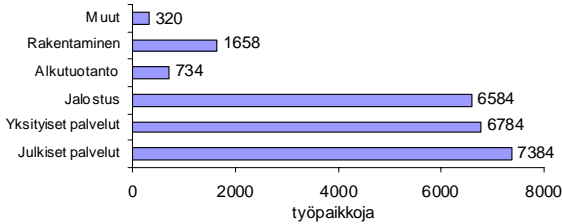
Itä-Lappi

väestö 19 248 (2008), muutos 1-7/2009 abs. -182 (-0,9 %)
väestönmuutos (2000-2008) abs. -3695 pros. -16,1 %
työttömyysaste 17,9 % (7/2009)
työllisyysaste 54,0 %, huoltosuhte 1,95 (2007)
bkt käyvin hinnoin/asukas 22 625 €(2007)
bkt/asukas % Suomen keskiarvosta 66,6 % (2007)
koko talouden liikevaihto -27,3 % (1-5/2009)



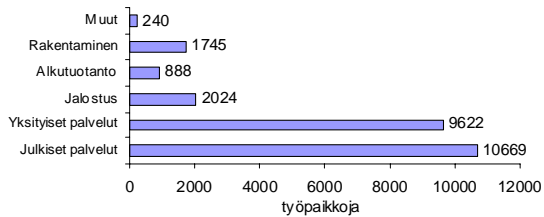
Kemi-Tornion seutu

väestö 60 715 (2008), muutos 1-7/2009 abs. -162 (-0,3 %)
väestönmuutos (2000-2008) abs. -2307 pros. -3,7 %
työttömyysaste 15,8 % (7/2009)
työllisyysaste 57,9 %, huoltosuhte 1,63 (2007)
bkt käyvin hinnoin/asukas 30 819 €(2007)
bkt/asukas % Suomen keskiarvosta 90,7 % (2007)
koko talouden liikevaihto -45,0 % (1-5/2009)



Rovaniemen seutu

väestö 63 782 (2008), muutos 1-7/2009 abs. -76 (-0,1 %)
väestönmuutos (2000-2008) abs. +1477 pros. +2,4 %
työttömyysaste 15,2 % (7/2009)
työllisyysaste 61,0 %, huoltosuhte 1,42 (2007)
bkt käyvin hinnoin/asukas 28 283 €(2007)
bkt/asukas % Suomen keskiarvosta 83,3 % (2007)
koko talouden liikevaihto -9,7 % (1-5/2009)



Lapin kaikista yrityksistä peräti 95 prosenttia on mikroyrityksiä ja yli puolet kaikista yrityksistä on yhden henkilön yrityksiä. Tämän vuoksi pk- ja mikrorittäjyyden merkitys maakunnan elinvoimalle on keskeinen. Suurteollisuudesta poiketen pk-yritykset myös toimivat maakunnan kaikissa osissa, tuoden näin työpaikkoja koko maakuntaan. PK-yritysten toimintaedellytyksiin ja kasvuun voidaan myös maakunnan ja valtion omin toimenpitein suoraan vaikuttaa.

Vuoden 2008 loppupuoliskolla nopeasti muuttunut kansainvälinen taloustilanne on näkynyt myös Lapissa. Nopeaa vientimarkkinoiden piristymisen kautta tulevaa elpymistä ei ole näköpiirissä. Lapin koko talouden liikevaihto supistui 2009 alkupuoliskolla kolmanneksen ja teollisuuden vienti lähes 60 prosenttia. Taantumien vaikutukset ovat teollisuuden lisäksi näkyneet rakentamisessa ja matkailussa. Vuoden 2010 aikana tilanteen ei enää odoteta kehittyvän huonompaan suuntaan ja vuonna 2011 näkymät olisivat jo valoisampia. Yleisesti ottaen elinkeinojen kehitysnäkymät ovat loppuvuodesta 2009 epävarmat ja signaaleja tulee sekä positiivisia että negatiivisia.

Energia

Lapin luonnonvarat ovat luoneet hyvät edellytykset energiantuotannolle. Vuonna 2007 Lapin sähköomavaraisuus oli 107 prosenttia ja uusiutuvan energian osuus tuotannosta peräti 91 prosenttia. Sähköstä 75 prosenttia tuotetaan vesivoimalla. Toinen merkittävä tuotantotapa on sähkön ja lämmön yhteistuotanto puuperäisiä polttoaineita ja turvetta käyttävissä laitoksissa. Fossiilisia polttoaineita käytetään vähän ja hiilidioksidipäästöt aiheutuvat lähinnä turpeen käytöstä. Lapin laajat energiavarat tekevät mahdolliseksi energiantuotannon lisäämisen kestäväällä tavalla, ja pohjoiset olosuhteet luovat mahdollisuuksia kehittää uusia ratkaisuja ja paikallista osaamista sekä energiantuotantoon että kulutukseen.

Sähkön kulutus keskittyy Lapissa merkittävästi teollisuuteen, jonka osuus koko kulutuksesta oli vuonna 2007 lähes 70 prosenttia, kun teollisuus keskimäärin Suomessa käyttää hieman yli puolet sähköstä. Kaivosten ja matkailun sähkönkulutus on kasvussa. Tulevaisuudessa sähköntuotantoa lisääisi paljon Fennovoiman ydinvoimalaitoksen sijoittuminen Simoon, mikä merkitsisi maakunnan nykyisen sähköntuotannon nelinkertaistumista. Vireillä on myös merkittäviä tuulivoimahankkeita sekä merellä että sisämaassa. Tuotantokapasiteettia lisääisi merkittävästi myös mahdollinen Rovaniemen Energian lauhdevoimalaitos, jolla tuotettaisiin sähköä paikallisista puupolttoaineista ja turpeesta. Vesivoiman lisärakentamisen potentiaalia olisi edelleen runsaasti. Kemi-Tornio -alueelle on suunniteltu biopolttonesteiden tuotantolaitosta. Lapin metsävarat mahdollistavat monipuolisen energiahyödyntämisen sekä suuren mittakaavan tuotannossa että paikallisissa pienissä yksiköissä luoden edellytyksiä bioenergiayrittäjyydelle koko maakunnassa.

2.3 Liikennejärjestelmä, ympäristön tila ja maaseutu

Liikennejärjestelmä

Liikkumis- ja kuljetustarpeiden hoitaminen pitkien etäisyyksien Lapissa edellyttää kattavia ja hyvälaatuisia liikenneverkkoja. Arjen liikkumis- ja kuljetustarpeet on hoidettava pääosin maanteitä käyttäen. Laadukkaalla maantieverkolla onkin keskeinen merkitys elinkeinoelämän kuljetuksille, matkailulogistiikalle ja asukkaiden arjen sujuvuudelle. Uusien tieyhteyksien rakentamistarpeita voi nousta esiin lähinnä kaivostoiminnan tai matkailun tarpeista. Tienpidon pääpaino on ollut määrärahojen niukkuuden vuoksi tieverkon liikennöitävyyden turvaamisessa ja kehittämisessä. Päätieverkko on pääosin hyväkuntoinen, mutta alemman tiestön kunto on heikentynyt. Liikenne on kasvanut viime vuosina erityisesti kaupunki-, kunta- ja matkailukeskusten alueilla sekä niiden välisillä tieyhteyksillä.

Lapin maantieteellinen asema asettaa maiden välisille yhteyksille erityisvaatimuksia, sillä naapurimaiden liikenne on Lapin tieverkolla merkittävää. Kuljetusten kasvuun Barentsin alueella on varauduttava. Kemi-Tornio on Barentsin ja Itämeren alueen leikkauskohdassa, johon on hyvät

liikenneyhteydet. Perämeren satamien kautta kulkeva meriliikenne on erittäin tärkeää teollisuuden viennille. Kaivostoiminnan kasvu asettaa jatkossa rautatieverkolle ja satamakapasiteetille mittavia investointitarpeita. Salla-Alakurtti rautatieyhteys on ollut pitkään selvitystyön kohteena.

Julkinen henkilöliikenne koostuu linja-auto-, juna- ja lentoliikenteestä sekä takseista. Väestön vähenemisen ja aluerakenteen muutosten johdosta itsekannattavan liikenteen edellytykset ovat kuitenkin heikentyneet. Vain valtion tuella on mahdollista turvata kohtuulliset henkilöliikenteen palvelut maaseutualueilla myös autottomille lappilaisille, erityisesti lapsille, opiskelijoille ja ikääntyneille. Lisääntyvät matkailijamäärät tuovat omat vaatimuksensa lentoliikenteelle, rautateiden henkilö- ja autojunayhteyksille sekä linja-autoilla hoidettavalle yhteys- ja syöttöliikenteelle.

Ympäristön tila

Hyvä rakennettu- ja luonnonympäristö on tärkeä alueellisen kilpailukyvyn tekijä sekä edellytys matkailulle ja uusien asukkaiden saamiselle. Vastuu tulevista sukupolvista velvoittaa pitämään huolta ympäristöstä ja luonnonvaroista niin, että Lappi siirtyy hyvänä elinympäristönä lapsillemme. Lapin maa-alasta on suojeltu eri perustein lähes 30 prosenttia painottuen pohjoisiin ja itäisiin osiin. Tarvetta uusien suojelualueiden perustamiseksi ei laajassa mittakaavassa ole. Matkailua palvelevia suojelualueita tulee kuitenkin voida tarvittaessa perustaa matkailukeskusten lähiympäristöön. Laaja suojelualueiden verkosto ja kansallispuistot ovat Lapille vahvuus, jonka arvo tulee nousemaan lähitulevaisuudessa. Yhteen sovittavalla suunnittelulla ja maankäytöllä tulee turvata se, että suojelu ei muodosta estettä yhteiskunnallisesti merkittävien investointihankkeiden, kuten kaivosten toteuttamiselle.

Ympäristöön kohdistuva kuormitus on Lapissa vähäistä. Ilmaan tulevat päästöt ovat pysyneet 2000-luvulla vakiona keskittyen kaupunkiasutuksen ja suurteollisuuden alueille. Ilmanlaatu on pääosin hyvä. Liikenteen ja teollisuuden hiilidioksidin kokonaispäästöt ovat lisääntyneet, mutta päästöt tuotettua tuotetonna tai energiayksikköä kohden ovat merkittävästi vähentyneet. Vesistöt kuormittuvat eniten Kemi-Tornion alueella. Fosforikuormituksesta viidennes on hajakuormitusta maa- ja metsätaloudesta sekä haja- ja loma-asutuksesta. Pistemäinen ravinnekuormitus on peräisin teollisuudesta ja yhdyskuntien jätevesistä. Matkailukeskuksiin rakennetuilla vesihuoltojärjestelmillä jätevedet johdetaan tehokkaiisiin puhdistamoihin ja näin estetään kuormituksen lisääntyminen matkailun kasvaessa. Teollisuuden fosforikuormitus on vähentynyt puoleen 1990-luvun alkupuolen kuormituksesta. Lapin vesistöistä valtaosa on hyvässä tai erinomaisessa tilassa. Vesistöjen kuntoa ovat heikentäneet vesistöarakentaminen, säännöstely ja metsätalous. Ilmastonmuutoksen arvioidaan etenevän nopeimmin maapallon pohjoisimmilla alueilla. Lapissa ilmaston muuttumisen välittömimmät vaikutukset liittyvät lämpötilan nousuun, kasvuolosuhteisiin, lumivarmuuteen sekä vesisateiden lisääntymiseen ja tulvariskeihin.

Maaseutu

Lapin maaseutu on kokenut isoja muutoksia vuosikymmenten aikana. Lapissa maaseutualue on iso ja etäisyydet poikkeuksellisen suuria. Suurin osa maaseudusta on harvaan asuttua, jossa väestö on vähentynyt ja palvelut ovat supistuneet. Toisaalta harvaan asuttu maaseutu omaa suuren kehityspotentiaalin kaivos-, energia- ja luonnontuoteollisuudessa sekä matkailussa. Lapin maaseutualueiden elinvoimaisuuden parantamiseksi ja palvelujen turvaamiseksi tarvitaan konkreettisia erityistoimia, jotta lähitulevaisuuden tuomiin investointeihin saadaan työvoimaa.

Lapissa on noin 300 kylää, joista hieman yli puolessa toimii rekisteröitynyt kylätoimintaa edistävä yhdistys. Kyläsuunnitelma on noin 200 kylällä. Aktiivimaatiloja on vielä noin 1 900. Peltoja on viljelyssä 45 000 hehtaaria pääosin nurmen tuotannossa. Maatalouden myyntituloista 80 prosenttia tulee maidosta. Maidonlähettäjätilojen määrä on vähentynyt ja tilakohtainen tuotanto kasvanut. Vuoden 2008 lopussa maidonlähettäjiä oli 517 ja tuotannon määrä 91,5 miljoonaa litraa. Naudanlihan osuus Lapin maatalouden myyntitulosta on hieman alle viidesosa. Lammastiloilla on yhteensä noin 10 000 uuhua eli viidesosa koko maan määrästä. Maatalouden ulkopuolista

yrittöisyyttä, kuten koneurakointia, on noin 40 prosentilla maatiloista, mikä on hieman enemmän kuin maassa keskimäärin.

Metsätalousmaata Lapissa on 9,1 miljoonaa hehtaaria, josta metsämaata 5 miljoonaa hehtaaria. Valtio omistaa metsämaasta 61 prosenttia. Lapin metsien puuston kasvu on kohonnut jo lähes 13 miljoonaan kiintokuutiota vuodessa. Hakkuukertymä on ollut viime vuosina yli 4 miljoonaa kiintokuutiota vuodessa. Lapin metsäteollisuuden vuotuinen raakapuun käyttö on ollut noin 6 miljoonaa kiintokuutiota. Metsätalous työllistää noin 1 000 henkilöä. Kemijärven sellutehtaan lakkauttaminen on vähentänyt Lapin teollisuuden puunkäyttöä. Tulevaisuudessa puuta tullaan käyttämään enenevässä määrin myös energiantuotantoon perinteisen metsäteollisuuden rinnalla. Luonnontuoteala omaa monipuolisen raaka-aine- ja tuotepotentiaalin. Tällä hetkellä Lapin luonnontuotealalla toimii muutamia kymmeniä yrityksiä ja osuuskuntia. Ala työllistää noin 600 henkilötyövuotta, joista merkittävä osa ulkomailta tulevia poimijoita. Lapin sisävesillä toimii 74 ammattikalastajarekisterissä olevaa kalastajaa, joiden vuotuinen kokonaissaalis on arvoltaan 7-9 miljoonaa euroa.

Porotalouden tuotto perustuu alkutuotannon osalta pääosin poronlihan myyntituloihin, mutta myös liittämiselinkeinojen, kuten matkailun, jatkojalostuksen ja käsitöiden tuotto on merkittävä. Poronhoitovuonna 2007/2008 koko poronhoitoalueella oli eloporoja noin 198 000, joista Lapissa noin 172 000. Vuosittainen teurasporojen määrä poronhoitoalueella on petojen aiheuttamien vahinkojen seurauksena pudonnut 125 000 porosta 90 000 poroon, joista on saatu noin 2,5 miljoonaa kiloa poronlihaa. Tästä määrästä noin puolet on mennyt isoihin ostoliikkeisiin ja puolet pienjalostukseen, suoramyyntiin ja poronomistajien omaan käyttöön. Porotalous työllistää alkutuotantona Lapin alueella noin 1 500 henkilötyövuotta. Lisäksi liittämiselinkeinojen välillisten vaikutusten työllistävyys on huomattava. Poron ja porokulttuurin merkitys Lapin imagolle ja maakunnan syrjäisempien alueiden asuttuna pitämiseksi on tärkeä. Toimintaedellytyksiä uhkaavat maasuorpetokantojen vahvistuminen sekä kilpailevien maankäyttömuotojen vaikutukset laitumille.

2.4 Lappilainen kulttuurielämä ja saamelaiskulttuuri

Lappilainen kulttuurielämä

Korkeatasoinen kulttuurielämä toimii sekä vetovoimatekijänä että tärkeänä osa-alueena maakunnan kehittämisessä. Lappi on tyypillinen pohjoinen alue, jossa rakennettu kulttuurinen infrastruktuuri on eteläisempiin alueisiin verrattuna vaatimatonta. Taiteen ja kulttuurin paikallinen harrastustoiminta on Lapissa kuitenkin vireää. Ammattitaiteilijoiden määrä on ollut kasvussa, mitä selittää Lapin yliopiston taiteiden tiedekunta sekä valtion, kulttuurirahastojen ja Saamelaiskäräjien apurahajärjestelmät. Taiteilijat ovat sijoittuneet lähinnä suurimpiin asutuskeskuksiin. Lapin taidetoimikunnan läänintaiteilijat käynnistävät ja vetävät projekteja järjestäen myös koulutusta toiminta-alueellaan. Rajat ylittävä kulttuurinen kanssakäyminen on luontevaa. Liki 20 vuoden ajan on luotu aktiivisesti verkostoja koko pohjoisella Barentsin alueella naapurimaihin. Yhteistyö on hyvässä vaiheessa ja lisääntyy koko ajan. Lappilaisen kulttuurin suurimmat edistysaskeleet onkin otettu taiteen ja kulttuurin kansainvälisen yhteistyön avulla.

Kuntien talousvaikeudet ovat heijastuneet myös kulttuuripalvelujen saatavuuteen ja tukitoimiin. Monia perustoimintoja toteutetaan projektirahoituksella, mikä on haaste pitkäjänteiselle kehittämiselle. Tornioon vuonna 2010 perustettavan Pohjoisen kulttuuri-instituutin asema maakunnan kulttuuria kokoavana ja kehittävästä verkostoyksikkönä tulee olemaan merkittävä. Matkailussa paikallisesta kulttuurista vetovoimaa ammentavia tuotteita ja yhteistyötä on kehitetty jonkin verran, mutta kulttuurimatkailussa on edelleen huomattavasti kehittämispotentiaalia. Kulttuurin rakenteilla olevina infrastruktuurihankkeina Rovaniemen taiteiden talo Korundin uudet tilat Lapin kamariorkesterille ja Rovaniemen taidemuseolle sekä Inarin Saamelaiskulttuurikeskus parantavat lähivuosina merkittäväällä tavalla lappilaisen kulttuurielämän ja saamelaiskulttuurin toimintaedellytyksiä.

Saamelaiskulttuuri

Saamelaiset ovat Euroopan unionin alueen ainoa alkuperäiskansa. Saamelaisten asema kirjattiin Suomen perustuslakiin vuonna 1995. Saamelaisilla alkuperäiskansana on oikeus ylläpitää ja kehittää kieltään ja kulttuuriaan sekä siihen kuuluvia perinteisiä elinkeinojaan. Saamelaisilla on ollut vuodesta 1996 lähtien kotiseutualueellaan kieltä ja kulttuuria koskeva perustuslain mukainen itsehallinto, jolle kuuluvia tehtäviä hoitaa saamelaisten vaaleilla valitsema parlamentti, Saamelaiskäräjät. Kolttsaamelaisten kyläkokous edustaa lisäksi kolttalain mukaan heitä koltta-alueella, joka on osa saamelaisten kotiseutualuetta. Saamelaisten kotiseutualueeseen kuuluvat Enontekiön, Inarin ja Utsjoen kunnat sekä Sodankylän kunnassa sijaitseva Lapin paliskunnan alue.

Suomessa on noin 9 000 saamelaista, joista yli 60 prosenttia asuu kotiseutualueensa ulkopuolella, mikä asettaa saamenkieliselle opetukselle, palveluille ja tiedonvälitykselle uudenlaisia vaatimuksia. Kaikkiaan saamelaisia arvioidaan olevan eri maissa yhteensä yli 75 000. Eniten saamelaisia on Norjassa. Suomessa saamelaisuus on määritelty saamelaiskäräjälaissa ja sen pääperusteena on saamen kieli. Poroahoito, kalastus, metsästys, pienimuotoinen maatalous sekä luonnontuotteiden keräily ja käsityöt ovat saamelaisten perinteisiä elinkeinoja, joita nykyisin harjoitetaan myös yhdistelmäelinkeinona esimerkiksi matkailun ja muiden palvelujen ohella. Luontaiselinkeinojen osuus liikevaihdolla ja työvoimaosuudella mitattuna ei ole kovin suuri, mutta niiden kulttuurinen merkitys on tärkeä. Ne eivät ole pelkkä elinkeino tai ammatti, vaan osa omaleimaista elämäntapaa. Osa saamelaisista saa toimeentulonsa yhä perinteisistä elinkeinoista, mutta huomattava osa työskentelee uudenaikaisissa ammateissa.

Suomessa puhutaan kolmea saamen kieltä, jotka ovat pohjoissaame, inarinsaame ja koltansaame. Pohjoissaame on kieliryhmistä suurin, jota puhuu arviolta noin 20 000 ihmistä Suomessa, Norjassa ja Ruotsissa. Suomessa pohjoissaamen puhujia on arviolta noin 2 000. Inarinsaamea puhutaan vain Suomessa, koltansaamea myös Venäjällä. Saamen kielen opetusta on annettu peruskoulun alkuvuosista lähtien. Saamenkielinen opetus sai alkunsa Utsjoella ja Inarissa 1970-luvun puolivälissä. Saamelaisalueella asuvien saamenkielisten oppilaiden tulee saada pääosa perusopetuksestaan saamen kielellä. Kaikki saamelaisalueen peruskoulut ja lukiot antavat opetusta saamen kielessä. Saamelaisalueen ulkopuolella saamen kieltä opetetaan toistaiseksi vain vähän, mutta oppilasmäärä on kasvamassa.

Inarin kirkonkylään Juutuanjoen rannalle rakennettava Saamelaiskulttuurikeskus tulee olemaan Suomen saamelaisten hallinnon ja kulttuurin keskus. Saamelaiskulttuurikeskuksen tarkoituksena on luoda saamelaisille paremmat edellytykset omaehtoisesti ylläpitää ja kehittää kieltään, kulttuuriaan ja elinkeinotoimintaansa sekä hoitaa ja kehittää kulttuuri-itsehallintoaan ja tukea saamelaisten yleisten elinolojen kehitystä. Kulttuurikeskus tulee parantamaan olennaisesti mahdollisuuksia levittää tietoa saamelaisista alkuperäiskansana. Saamelaiskulttuurikeskus toimii myös kansainvälisesti kiinnostava monikulttuurisuuden kohtaamispaikka.

2.5 Koulutus sekä korkeakoulu- ja innovaatiopolitiikka

Koulutuksen saatavuus

Koulutuksen ja osaamisen lähtötilanne on Lapissa kohtalainen, sillä oppilaitosverkko on kattava perusopetuksesta korkea-asteen koulutukseen. Koulutuksen saatavuuden ja laadun säilyttäminen on kuitenkin vaarassa pienenevien ikäluokkien ja kuntien heikentyneen taloustilanteen vuoksi. Esi- ja perusopetus on annettava oppilaille lähiopetuksena. Tieto ja -viestintäteknologian avulla tuetaan opetusta ja edistetään tasa-arvoisia koulutuspalveluja sekä lievennetään etäisyyksistä aiheutuvia ongelmia. Saamelaisten kotiseutualueella asuvien saamen kieltä osaavien perusopetusikäisten oppilaiden opetus annetaan perusopetuslain mukaisesti pääosin saamen kielellä. Opetusta turvaa rahoituslain säännös valtionosuudesta opetusta antavien opettajien palkkakustannuksiin.

Lapissa 7-15 -vuotiaiden ikäluokat pienenevät ennusteen mukaan vuoteen 2015 asti, jonka jälkeen ikäluokat vakiintuvat ja kääntyvät sitten hienoiseen nousuun. Samalla on nähtävissä merkkejä lapsiperheiden keskittymisestä edelleen kaupunkeihin ja taajamiin. Tästä seuraa yhtenäisen perusopetuksen vahvistuminen ja perusopetuksen keskittyminen. Haasteena on perusopetuksen tasa-arvoisuuden ja laadun säilyttäminen maakunnan kaikissa osissa. Peruskoulun päättävän ikäluokan pienentyessä on vaarana, että toisen asteen koulutustarjonta supistuu tai jopa lakkaa kokonaan joissakin Lapin kunnissa.

Korkeakoulutus ja tutkimus

Lapin korkeakoulutusta kehitetään parhaillaan rakenteellisesti korkeakoulukonserniksi. Näin terävöitetään korkeakoulujen työnjakoa ja luodaan kilpailukykyisempää korkeakouluopetusta sekä tutkimus- kehittämis- ja palvelutoimintaa. Korkeakoulutuksen ja tutkimuksen kehittämishaasteena on kiristynyt kansallinen ja kansainvälinen kilpailu opiskelijoista ja lahjakkaista tutkijoista. Lappilaisen korkeakouluopetuksen ja tutkimuksen on erikoistuttava vahvuuksiin ja oltava näissä kilpailukykyinen myös kansainvälisesti. Erikoistumisen lisäksi on tiivistettävä poikkitieteellistä yhteistyötä, mikä Lapissa merkitsee esimerkiksi taiteellisen toiminnan ja muotoilun yhä tiiviimpää vuorovaikutusta matkailun ja teollisuuden kanssa. Verkostoitumismahdollisuuksia on kehitettävä eri tieteen alojen rajapintojen lisäksi myös muiden saman tieteenalan harjoittajien kesken kansallisesti ja kansainvälisesti. Lapin yliopiston, kahden itsenäisen ammattikorkeakoulun ja Oulun yliopiston yhteistyötä tutkimuslaitosten kanssa on lisättävä.

Innovaatiopolitiikka

Kansallinen innovaatiopolitiikka ei enää rakennu muutamien vahvojen teknologiayritysten ja näitä tukevien korkeakoulujen varaan. Uusia innovaatioita on synnyttävä kaikilla toimialoilla ja laajasti yhteiskunnan eri osa-alueilla. Alueellinen innovaatiopotentiaali on hyödynnettävä täysimääräisesti. Lapin innovaatiojärjestelmän kehittämisessä hyvän lähtökohdan luo yhteinen käsitys maakunnan kasvualoista ja luottamus toimijoiden välillä. Lapin korkeakoulukonsernin innovaatio-ohjelmalla pyritään osaamisen ja liiketoiminnan kehittämiseen tukemalla teknologisten, kaupallisten ja sosiaalisten innovaatioiden syntymistä. Korkeakoulukonsernin innovaatiotoiminnan painopistealat ovat elämysten, kulttuurin ja matkailun Lappi, hyvinvoinnin Lappi, luonnonvarojen Lappi ja teollisuuden Lappi. Korkeakoulujen lisäksi Lapissa sijaitsee useita valtion tutkimuslaitosten ja eri yliopistojen yksiköitä, joissa tehdään kansainvälisesti merkittävää tutkimusta.

Lapin innovaatiotoiminnassa kehittämistarvetta on eniten innovaatiopolitiikan strategiaperustan, käytännön palveluiden ja hanketoiminnan sekä prosessien ja vuorovaikutuksen osa-alueilla. Innovaatiopalveluja tarjoavien organisaatioiden kesken on muodostettava tarkoituksenmukainen ja tehokas työnjako. Lisäksi korkeakoulujen, kehittämissyhtiöiden ja tutkimuslaitosten palveluja on kehitettävä voimakkaasti yritysten tarpeita vastaaviksi. Lappilaiset yritykset ovat TEKESin rahoituksen hyödyntämisessä edelleen muuta maata jäljessä. Maakunnan innovaatiopalvelujen onkin kyettävä tukemaan pk-yrityksiä siinä, että niiden edellytykset saada suoraan kansallista TEKES-rahoitusta kohenevat merkittävästi nykytilasta.

2.6 Kuntatalous, kuntarakenteet ja palvelut

Kuntatalous ja kuntarakenteet

Lapin kuntien talous on kokonaisuutena parantunut kahden viimeisen vuoden aikana. Yksittäisten kuntien kohdalla mahdollisuus selvitä talouteen kohdistuvista menopaineista vaihtelee kuitenkin huomattavasti. Pitkän aikavälin kuntatalouden haaste on se, miten kehittämisen vaatima infrastruktuuri, koulutus ja tutkimustoiminta sekä hyvinvointipalvelut rahoitetaan, kun nähtävissä on julkisen rahoituksen heikkeneminen sekä valtion että kuntien osalta. Myös Lapissa tarvitaan uudenlaisia tapoja järjestää ja tuottaa palvelut joko kunnan itsensä toimesta tai kuntayhteistyöllä. Vuosikatteella mitattuna Lapin kuntien talous on vuoden 2008 tietojen perusteella valtakunnan

keskitasoa +367 euroa asukasta kohden. Vuosikatteiden arvioidaan heikentyvän vuosina 2009-2012 erityisesti verotulojen vähenemisen vuoksi. Vuosista 2010 ja 2011 ennustetaan tulevan kuntakentälle erittäin vaikeita kaventuvan tulopohjan ja heikon työllisyystilanteen johdosta. Verotulokertymien putoaminen merkitsee väistämättä vuosikatteiden heikkenemistä ja velkaantumisen kasvua toimintamenojen kasvaessa. Lapin tilannetta helpottaa 2010 alusta maksettava poikkeuksellisen harvaan asutuille kunnille ja saaristokunnille sekä saamelaiden kotiseutualueen kunnille kohdennettu 30 miljoonan euron valtionosuuden lisäosa.

Kuntien valtionosuusuudistus toteutetaan supistettuna vuoden 2010 alusta. Mahdolliset muut muutokset siirtyvät myöhemmin toteutettavaksi. Uudistuksen tavoitteena on vahvistaa kunnallisten peruspalveluiden rahoitusta kokoamalla peruspalvelujen valtionosuudet yhdeksi kokonaisuudeksi valtiovarainministeriön hallinnonalalle. Toteutettava osauudistus ei vaikuta kuntien välisiin kustannuksiin, koska muutoksen vaikutus tasataan kuntien välillä lukuun ottamatta edellä mainittua lisäosaa ja harkinnanvaraisia valtionosuuden korotuksia.

Suomessa on toteutettu vuosina 2000-2009 yhteensä 64 kuntien yhdistymistä. Kuntien lukumäärän arvioidaan edelleen vähenevän jo päätettyjen liitosten ja aloitettujen selvitysten perusteella noin 300 kuntaan lähivuosien aikana. Lapissa on toistaiseksi toteutunut 2006 alusta voimaan tullut entisten Rovaniemen kaupungin ja maalaiskunnan liittyminen uudeksi Rovaniemen kaupungiksi. Lapissa on Rovaniemen liitoksen jälkeen 21 kuntaa.

Peruspalvelujen turvaaminen

Kuntien toimintaympäristö muuttuu etenkin väestön ikääntymisen, palvelujen kysynnän kasvun, henkilöstön eläköitymisen ja kuntatalouden kiristymisen vuoksi. Kuntien henkilöstöstä on siirtymässä eläkkeelle noin puolet vuoteen 2025 mennessä. Maakunnittain eläkepoistuma vuosina 2010-2030 on suurin Lapissa, peräti 71,2 prosenttia. Jo vuoteen 2015 mennessä Lapin kuntahenkilöstön poistuma on 22,7 prosenttia. Useissa Lapin pienissä kunnissa kunnan työpaikkojen osuus kokonaistyöpaikoista on erittäin suuri yksityisen sektorin pienuudesta johtuen.

Kuntien toimintamenoit kasvavat verotulojen kasvua nopeammin. Menopaineet kohdistuvat erityisesti sosiaali- ja terveydenhuoltoon. Tilastokeskuksen väestöennusteen mukaan ikääntyvän väestön osuus Lapissa kasvaa ja työikäisen väestön osuus vähenee. Syntyvyyden ennustetaan pysyvän nykyisellä tasolla. Kokonaisväestömäärässä ei ennusteta juuri lainkaan muutoksia vuoteen 2030 mennessä. Tilastokeskuksen ennusteen mukaan yli 65-vuotiaiden määrä kasvaa 26 prosenttiin ja vanhushuoltosuhde 44 prosenttiin vuoteen 2020 mennessä.

Kunnille on lailla säädetty laaja terveydenhuolto- ja sosiaalipalveluiden järjestämisvelvollisuus, mutta kunnalla ei ole palveluiden tuottamisvelvollisuutta. Lapin kunnat ovat pääasiassa kuitenkin itse myös tuottaneet palvelut asukkailleen. Viime vuosina on ryhdytty yhä aktiivisemmin selvittämään erilaisia tuotantovaihtoehtoja, kuten palveluiden ostamista yksityiseltä tai kolmannelta sektorilta. Pienillä ja harvaan asutuilla kunnilla on käytännössä vähän vaihtoehtoja. Lapissa on kaksi kansanterveystyön kuntayhtymää Muonio-Enontekiö ja Pelkosenniemi-Savukoski. Muut kunnat järjestävät perusterveydenhuollon yksin. Kaikki kunnat järjestävät sosiaalihuollon palvelut yksin, poikkeuksena sosiaalipäivystys. Erikoissairaanhoidon osalta järjestämisvastuu on kuntayhtymällä ja rahoitusvastuu kunnilla. Sairaanhoidopiirit ovat Lapin sairaanhoidopiirin kuntayhtymä ja Länsi-Pohjan sairaanhoidopiirin kuntayhtymä. Kolpeneen kehitysvammahuollon palvelukeskuksen kuntayhtymään kuuluvat kaikki kunnat. Saamenkielisten palvelujen osalta järjestämisvastuu on kunnilla, mutta rahoitusvastuu on jaettu valtion kesken.

Harva asutus yhdistettynä pitkiin välimatkoihin asettaa haasteita kuntien palvelujen järjestämiselle. Perusterveydenhuollon yöpäivystykseen voi matkaa Lapissa kertyä jopa pari sataa kilometriä. Kun lisäksi otetaan huomioon ambulanssien sijoituspaikat, voi avun saaminen kestää kohtuuttoman kauan. Harvassa asuvan väestön lisäksi myös kasvava matkailijamäärä lisää ensi- ja akuuttihoidon

paineita. Välimatkoista johtuvia ongelmia on pyritty vähentämään hyödyntämällä tietoteknologiaa esimerkiksi etäkonsultoinnissa. Kolmannen sektorin asema palvelujen tuottajana on merkittävä.

Kuntien taloudellisten toimintamahdollisuuksien turvaamiseksi joudutaan tulevana vuosina vakavasti paneutumaan toimintojen kehittämiseen ja uusien toimintamallien etsimiseen myös omaa kuntaa laajemman alueen yhteistyönä. Elinvoimaisuuden säilyttämiseksi kunnilla pitää jäädä voimavaroja palvelujen jälkeen myös yritystoiminnan edellytysten turvaamiseen ja muuhun kehittämistoimintaan. Meneillään olevan kunta- ja palvelurakennemuutoksen tarkoituksena on vahvistaa palveluiden rahoitus pohjaa ja tehostaa voimavarojen käyttöä. Palvelurakenteissa tulee saada aikaan todellisia muutoksia ja katsottava riittävän pitkälle tulevaisuuteen. Lapin kunnissa uudistusten toimeenpano on muuta maata haasteellisempaa pitkistä etäisyyksistä ja harvasta asutuksesta johtuen. Maakunnan liiton tehtävänä on toimia kuntien yhteistyön lisäämisessä koordinoijana. Nykytilanteessa Lapin erikoissairaanhoidon kustannukset ovat kasvaneet erityisen nopeasti ja uhkaavat kuntien taloutta. Yhteistä sairaanhoitopiiriä tai riittävää työnjakoa piirien välillä ei ole vielä toistaiseksi saatu aikaan. Myös Kolpeneen kehitysvammahuollon palvelukeskuksen kuntayhtymän purkaminen ja toimintojen siirtäminen keskussairaaloiden kuntayhtymille on kariutunut.

3 Tulevaisuusskenaariot, trendit ja strateginen aseointi

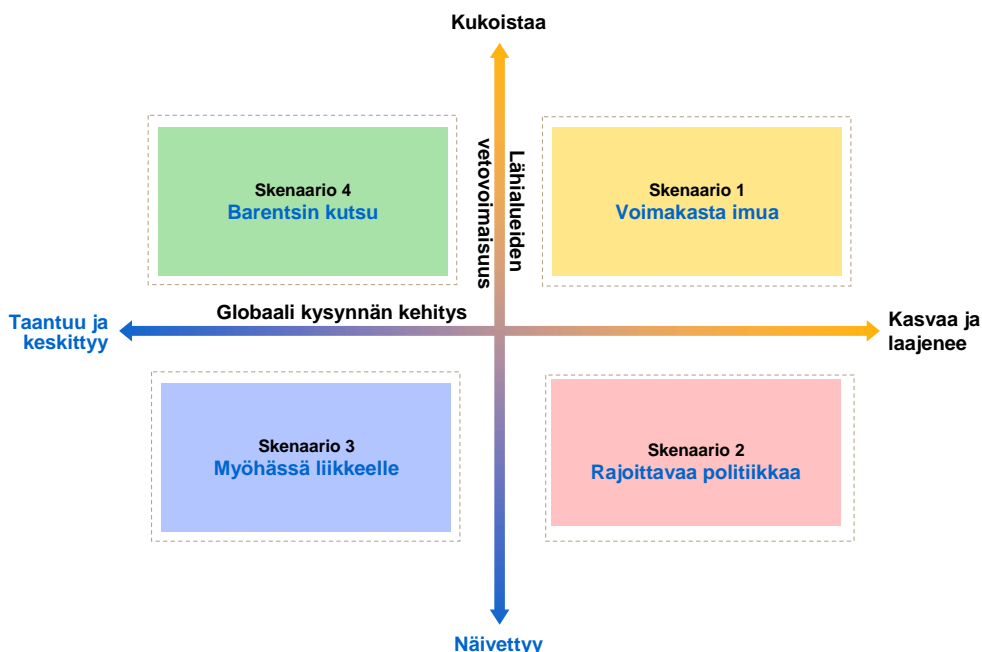
3.1 Toimintaympäristö haastaa maakunnan

Toimintaympäristöanalyysi sekä omien vahvuuksien ja mahdollisuuksien tunnistaminen luo pohjan strategialle. On nähtävä oma asema osana kansainvälistä järjestelmää, tunnistettava keskeiset muutostrendit ja epäjatkuvuudet sekä arvioitava näiden vaikutusta omaan toimintaan. Lapin skenaariotyössä on analysoitu toimintaympäristön muutosvoimia ja vaikutuksia tavoitteena kehittää toimijoiden ajattelua, parantaa muutosvalmiutta, reagointikykyä ja ilmiöiden tulkintaa sekä saavuttaa uskottava tulevaisuudenkuva Lapin strategialle.

Skenaariot eivät ole ennusteita tulevaisuudesta, vaan kuvauksia mahdollisista ja vaihtoehtoisista tulevaisuuden toimintaympäristöistä. Skenaarioiden avulla jäsenetään tulevaisuutta, arvioidaan mahdollisuuksia, riskejä ja vaihtoehtoja sekä testataan strategiavalintojen toimivuutta. Todentuvat tapahtumakulut ovat usein yhdistelmiä tässä hetkessä kuviteltavissa olevista skenaarioista. Skenaarioiden avulla Lapille on laadittu myös varautumissuunnitelmat erilaisia kehityskulkuja varten. Jokaisesta skenaariosta löytyy elementtejä, jotka haastavat nykyiset kehittämissuunnitelmat ja tavat toimia. Lapin nykyinen strategia toimisi parhaiten skenaarion ”voimakasta imua” maailmassa, jossa teollisuuden ja elämysteollisuuden tuotteille on maailmalla hyvin kysyntää. Myös skenaario ”Barentsin kutsu” olisi suhteessa maakunnan nykyiseen strategiaan kohtuullisen hyvä. Skenaariot ”rajoittavaa politiikkaa” sekä ”myöhässä liikkeelle” ovat haastavia, sillä vientitoiminnan mahdollisuudet olisivat rajatut.

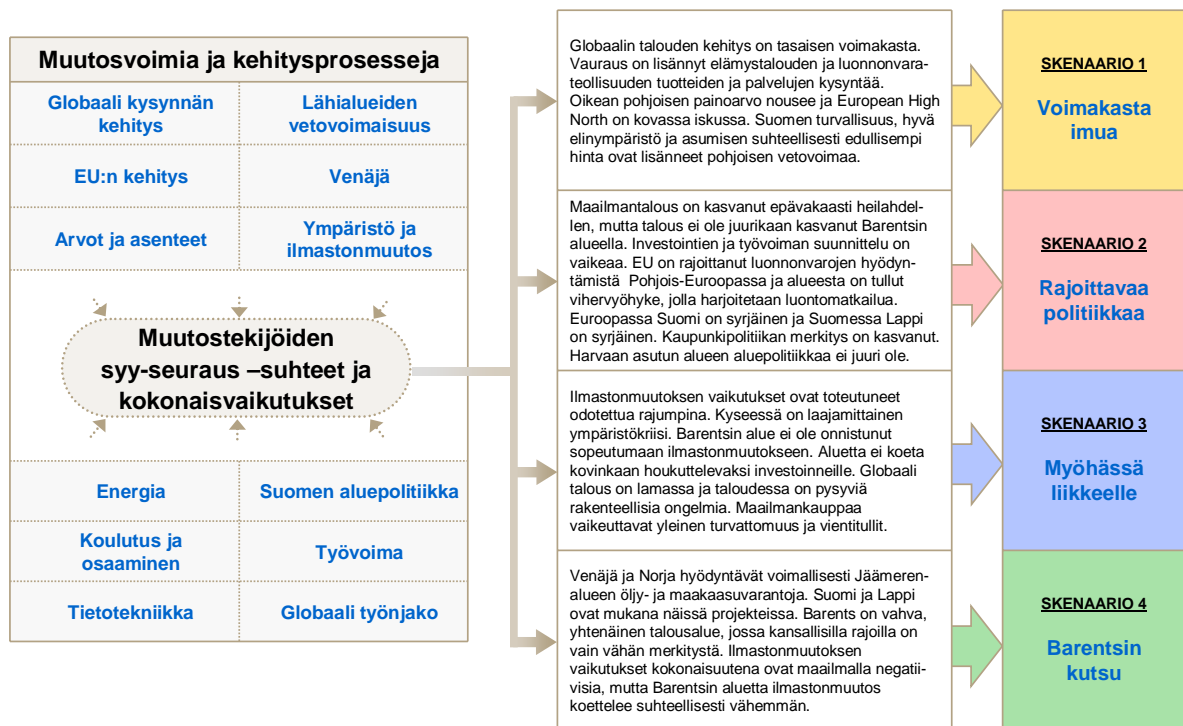
3.2 Neljä mahdollista tulevaisuuspolkua

Lapin skenaariotyössä on luotu neljä logiikaltaan erilaista tulevaisuudenkuva. Toimintaympäristön muutostekijöistä skenaarionelikentän akseleiksi valittiin globaali kysynnän kehitys ja lähialueiden vetovoimaisuus. Tarkastelun perusteena ovat suuri vientiriippuvuus ja kansainvälinen sijainti osana Barentsin talousaluetta. Toisistaan riippumattomat tulevaisuuskuvat vaihtelevat ensinnäkin sen mukaan, kuinka globaali talous kehittyy ja luo kysyntää Lapin vientituotteille. Lähialueiden kehityksen ääripäinä ovat vetovoiman myönteinen kehitys ja näivettyminen.



”Voimakasta imua” -skenaario kuvaa maailmaa, jossa talouskriisistä on noustu ja globaali talouden kehitys on tasaisen voimakasta. Vauraus on lisännyt elämystalouden ja luonnonvarateollisuuden kysyntää. Suomen turvallisuus, hyvä elinympäristö ja asumisen suhteellisesti edullisempi hinta ovat lisänneet pohjoisen alueen vetovoimaa. Lappia ympäröivien alueiden talouskehitys on voimakasta. Skenaarion toteutuminen merkitsisi vahvaa Lapin talouden ja väestön kasvua. Varautumisessa korostuvat esimerkiksi alueiden käytön yhteensovittaminen kaavoituksellisin ratkaisuin, luonnonvarojen hyödyntämisen kestävyys, työvoiman saatavuuden varmistaminen sekä vetovoimainen asuntopolitiikka ja toimivat palvelut. Liikennejärjestelmää olisi kehitettävä vahvasti teollisuuden ja matkailun tarpeiden täyttämiseksi.

”Rajoittavaa politiikkaa” -kuvauksessa maailmantalous on kasvanut epävakaasti heilahdellen, mutta ei juurikaan Barentsin alueella. Investointien ja työvoimatarpeiden suunnittelu on vaikeaa. EU olisi rajoittanut luonnonvarojen hyödyntämistä Pohjois-Euroopassa, josta on tullut viher- ja luontomatkailuvyöhyke. Euroopassa Suomi on syrjäinen ja Suomessa Lappi on syrjäinen. Suurten kaupunkien tarpeet ovat politiikan keskiössä, eikä harvaan asutun alueen aluepolitiikkaa juuri ole. Skenaarion toteutuminen merkitsisi aluerakenteen voimasta keskittymistä niin koko maassa kuin Lapissakin. Kuntakeskuspainotteinen aluerakenne joutuisi suurten haasteiden eteen. Resurssien keskittäminen ja palvelurakenteiden uudistaminen olisi välttämätöntä. Elinkeinopolitiikassa linjauksia olisi painotettava teollisuuden ja matkailukasvun sijaan esimerkiksi pienimuotoiseen elämysmatkailuun ja elintarviketuotantoon.



”Myöhässä liikkeelle” -skenaariossa ilmastomuutoksen vaikutukset ovat toteutuneet odotettua rajumpina. Kyseessä olisi laajamittainen ympäristökriisi. Barentsin alue ei ole onnistunut sopeutumaan ilmastomuutokseen ja aluetta ei koeta houkuttelevaksi investoinneille. Talous on pitkittyneessä lamassa. Kauppaa vaikeuttavat yleinen turvattomuus ja vientitullit, sillä politiikkaa luonnehtivat protektionismi ja omavaraisuuden korostaminen. Skenaario edellyttäisi panostamista huoltovarmuuteen ja omavaraisuuteen kaikilla yhteiskunnan sektoreilla. Vaikeasta taloustilanteesta huolimatta olisi kuitenkin mahdollisuus keskittyä erityisryhmiin ja kehittää räätälöityjä palveluja varakkaiden löytämiseksi esimerkiksi matkailussa. Ilmastomuutoksen ja talouskriisin vuoksi olisi kehitettävä paikallista tuotantoa paikallisille markkinoille. Osuuskuntatoiminta ja omavarainen maataloustuotanto olisivat jälleen suuressa arvossa.

”Barentsin kutsu” -maailmassa Venäjä ja Norja hyödyntävät voimallisesti Jäämeren öljy- ja maakaasuvarantoja. Suomi ja Lappi ovat mukana näissä projekteissa. Barentsin alue on vahva, yhtenäinen talousalue, jossa kansallisilla rajoilla olisi vain vähän merkitystä. Ilmastonmuutoksen vaikutukset kokonaisuutena ovat maailmalla negatiivisia, mutta Barentsin aluetta ilmastonmuutos koettelee suhteellisesti vähemmän. Skenaarion toteutuessa keskeistä olisi turvata omien yritysten pääsy Barentsin hankkeiden toteuttajiksi ja toimittajiksi, mikä edellyttää Barentsosaamisen vahvistamista ja hyviä naapuruussuhteita niin yksilöiden kuin yhteiskunnankin tasolla. Kalottialueen liikenneväylien kehittämiseen olisi panostettava vahvasti.

3.3 Trendit ja Lapin strateginen asemointi

Trendit ovat ilmiöitä, joiden suunnasta ja etenemisnopeudesta ollaan kohtuullisen yksimielisiä, vaikka trendeihinkin ja niiden tulkintaan liittyy aina epävarmuutta. Kehitystyössä trendejä on pyrittävä sekä hyödyntämään, että samalla varauduttava ja mukauduttava niiden aikaansaamiin vaikutuksiin. Lapin tulevaisuutta ja strategian muotoilua asemoivat myönteisellä tavalla erityisesti seuraavat trendit, joita Lappi kykenee omiin luonnonvaroihin, osaamiseen ja ympäristöön perustuen hyödyntämään: 1) energian ja raaka-aineiden kysyntä kasvaa, 2) elämisyhteiskunta ja luova talous vahvistuvat ja 3) turvallisuus ja elinympäristön laatu korostuvat. Selvästi Lappia haastavia trendejä ovat puolestaan esimerkiksi osaamisen ja innovaatiokyvyn nouseminen keskeiseksi kilpailukykytekijäksi, kiristyvä kilpailu työvoimasta ja huippuosajista sekä tietoverkkojen merkityksen voimistuminen.

Lapin asemaa kansainvälisessä taloudessa luonnehtii suuri vientiriippuvuus. Oma väestöpohja ei mahdollista sellaisia markkinoita, joiden varaan yritysten kasvu ja innovaatiotoiminta voisi merkittävästi perustua. Viennissä osaaminen tukeutuu ensinnäkin luonnonvaroja hyödyntävään teollisuuteen ja teollisuutta tukevaan palvelutoimintaan sekä toiseksi matkailuun, mikä on mahdollistanut laajemminkin luovien alojen ja elämispalvelujen kehitystä. Jatkossakin maailma tarvitsee raaka-aineita, teollisuustuotteita ja energiaa. Ihmiset puolestaan hakevat elämyksiä sekä mahdollisuutta rentoutua ja kehittää itseään. Lappi kykenee täyttämään näitä molempia tarpeita.

Teollisuuden klusterissa syntynyt osaaminen tarjoaa mahdollisuuksia kunnossapidon ja muiden teollisuuspalvelujen kehittämiseen. Barentsin Euroarktisen alueen länsiosaan eli niin sanotulle European High North -alueelle on syntymässä suuria öljy- ja kaasuvarojen hyödyntämiseen liittyviä projekteja ja uutta teollisuutta. Lisäksi Lapin kaivospotentiaali on huomattava ja kaivospolitiikalla on myös EU-tason painoarvoa, sillä sen omavaraisuus strategisissa kaivannaisissa on heikko. Myös energiantuotannossa Lapilla on huomattavat mahdollisuudet tuotannon merkittävään lisäykseen.

Arktiset erityisolosuhteet tarjoavat kilpailukykyiset puitteet talvi- ja kylmäteknologian tutkimus- ja kehitystoiminnalle, kuten ajoneuvo-, rengas- ja lentotestaukseen. Lapilla onkin luontaiset edellytykset nousta Euroopan johtavaksi kylmä- ja talviteknologian t&k-keskittymäksi. Lapin teollisuus ja rakentaminen osaavat jo nyt toimia arktisissa olosuhteissa ja yliopiston pohjoisiin luonnonilmiöihin ja yhteiskuntaan kohdistuva tutkimus on arvostettua. Luonnontuoteteollisuudessa pohjoisten marjojen ja kasvosien ominaisuuksia on hyödynnetty vasta vähän.

Lapin vetovoima matkakohteena perustuu pohjoiseen luontoon ja eksotiikkaan, hyvään saavutettavuuteen ja infrastruktuuriin sekä monipuolisiin palveluihin. Ilmastonmuutoksen ennakoitaan vahvistavan Lapin asemaa talvimatkailun lumivarmana kohteena, mutta ennusteisiin liittyy myös epävarmuutta. Lumettoman ajan matkailussa kansallispuistojen läheisyydessä sijaitsevien matkailukeskusten kesätuotteita pystytään kehittämään kysyntälähtöisesti huomattavasti nykyistä enemmän, kun samalla panostetaan markkinointiin. Teknologisten ja infrastruktuurin perustuvien elämysten rinnalle on mahdollista nostaa Lapin ainutlaatuisesta ja monimuotoisesta luonnosta nousevat korkeatasoiset luontotietoon perustuvat elämystuotteet.

Lapin turvallisiksi koettu yhteiskunta, toimivat palvelut ja puhdas luonto ovat tulevaisuudessa yhä merkittävämpiä vetovoimatekijöitä. Lappilaista elinympäristöä onkin mahdollista markkinoida huomattavasti nykyistä voimallisemmin myönteisenä asuinpaikan valintaan vaikuttavana maakunnan profiilitekijänä.

TOIMINTAYMPÄRISTÖN TRENDEJÄ	
<p><u>Globalisaatio etenee ja talouden rakenteet muuttuvat</u> Toimintaympäristöä edelleen muokkaava prosessi, jolla on monta ulottuvuutta. Lähtökohtana on tiivis kansainvälisen poliittis-taloudellisen yhteistyön järjestelmä. Globalisaation vastavoimat, kuten protektionismi, ovat vahvistuneet talouskriisin vuoksi. Talouden rakenteet muuttuvat ja esimerkiksi metsäteollisuuden on tehostettava toimintoja ja panostettava t&k-toimintaan.</p> <p><u>Kiinan, Intian ja Venäjän merkitys kasvaa</u> Kiinan ja Intian kansantaloudet ovat kasvaneet viime vuosina nopeasti ja niiden ennustetaan olevan viiden suurimman kansantalouden joukossa vuoteen 2030 mennessä. Maiden merkitys kasvaa myös poliittisesti. Venäjän luonnonvarareservit, erityisesti energia, lisäävät maan merkitystä.</p> <p><u>Energian ja raaka-aineiden kysyntä kasvaa</u> Energian saatavuudella ja hinnalla on suuri merkitys yhteiskunnalle. Omavaraisuutta arvostetaan yhä enemmän. Kiinan ja muiden nopeasti kehittyvien talouksien voimakkaasti kasvava energian kysyntä uhkaa energiavarojen riittävyyttä ja nostaa energian hintaa. Energian lisäksi kaikista teollisuuden tarvitsemista raaka-aineista tulee niukkuutta ja ne kallistuvat.</p> <p><u>Elintarviketuotannon merkitys kasvaa</u> Maapallon väestönkasvu ja vaurastuminen lisäävät ruoan kysyntää. Ilmastonmuutos vaikuttaa tuotantoon, omavaraisuuden arvostus lisääntyy. Viljelyalaa käytetään myös energian tuotantoon. Elintarvikkeet ja vesi kallistuvat ja niistä tulee niukkuutta.</p> <p><u>Teknologia kehittyy ja muuttaa yhteiskuntaa</u> Teknologian kehitys jatkuu kiihtyvällä nopeudella. Esimerkiksi tieto- ja viestintä-, bio- sekä nanoteknologioiden aloilla syntyy jatkuvasti uusia innovaatioita, jotka synnyttävät potentiaalin uusille sovelluksille ja vanhojen toimintojen uudistamiselle.</p> <p><u>Turvallisuus ja elinympäristön laatu korostuvat</u> Riskiyhteiskunta merkitsee turvallisuushakuisen käyttäytymisen lisääntymistä. Sekä luonnon että yhteiskunnan toimintaan liittyvät riskit vaikuttavat alueiden vetovoimaan. Turvallisuuden kokemus heijastuu sekä ihmisten asumis- että yritysten sijoittumispäätöksiin ja myös matkailuun.</p> <p><u>Kilpailu työvoimasta ja huippuosaajista kiristyy</u> Työvoimasta tulee pulaa väestön ikääntyessä länsimaissa. Kilpailu osaajista kiristyy edelleen. Alueiden tulee kyetä tarjoamaan huippuosaajille vetovoimaisia työ- ja elinympäristöjä.</p>	<p><u>Väestö ikääntyy</u> Suomessa väestön ikääntyminen on nopeaa. Huollettavien määrä kasvaa, työvoima vähenee ja huoltosuhte heikkenee. Julkisen talouden kestävyys ja palvelut joutuvat koetukselle tulojen pienentyessä ja palvelujen kysynnän lisääntyessä. Ikärakenteen muutos haastaa totut toimintatavat. Julkisen sektorin tehokkuusvaade jatkuu.</p> <p><u>Tietoverkkojen merkitys voimistuu</u> Tietotekniikan kehittyminen jatkuu ja informaatiota voidaan siirtää entistä nopeammin aikaisempaa laajemmalla alueella myös langattomasti. Verkkoihin pääsy ja tiedon hallinta korostuvat. Internetin käyttö monipuolistuu ja yhteiskunnan digitalisoituminen etenee. Internetin sosiaaliset yhteisöt vahvistuvat.</p> <p><u>Ilmastonmuutos ja ekotehokkuus korostuvat</u> Kestävä kehitys vahvistuu toiminnan perustana, sillä talouden ja ekologisten järjestelmien kestävyiden välinen yhteys sisäistetään. Ilmastonmuutoksen hallinnan merkitys nousee politiikassa. Raaka-aineiden niukkuus ja kalleus lisää materiaalitehokkuutta. Ekologiset ratkaisut, ekotehokkuus ja elinkaariajattelu yleistyvät ja näihin liittyvästä osaamisesta tulee merkittävää liiketoimintaa.</p> <p><u>Monikulttuurisuus lisääntyy</u> Globaalisuus lisää kulttuurien vuorovaikutusta. Maiden väestö monimuotoistuu pakolaisuuden ja työperäisen maahanmuuton vuoksi. Monikulttuurisuuteen sopeutuminen nousee merkittäväksi alueiden kilpailukykytekijäksi.</p> <p><u>Osaamisen ja innovaatiokyvyn tarve lisääntyy</u> Innovaatiokilpailukyky nousee yhä tärkeämmäksi tekijäksi houkutellessa yrityksiä ja huipputekijöitä. Kyky tuottaa, soveltaa ja hyödyntää uusia keksintöjä ja ideoita vaikuttaa keskeisesti alueiden vetovoimaan ja kansainväliseen asemaan.</p> <p><u>Liiketoimintamallit muuttuvat</u> Yritysten liiketoimintaympäristöt muuttuvat nopeasti. Verkostoituminen osaksi tuotannon ja kulutuksen globaaleja arvoketjuja nousee yhä tärkeämmäksi. Samanaikaisesti internetin merkitys kaupankäynnin välineenä lisääntyy ja palvelut sähköistyvät.</p> <p><u>Elämysyhteiskunta ja luova talous vahvistuu</u> Elämysyhteiskunnalla tarkoitetaan yhteiskuntaa, jossa ihmiset käyttävät merkittävän osan tuloistaan ja ajastaan erilaisten kokemusten hakemiseen. Viihdepalvelut ja matkailuala kasvavat.</p>

4 Lapin strategia vuoteen 2030

4.1 Lapin visio ja arvoperusta

Visio 2030

Lappi on vetovoimainen 195 000 asukkaan pohjoinen menestyjämaakunta, joka tunnetaan luonnoltaan ja kulttuuriltaan rikkaana, luovana ja kansainvälisesti arvostettuna kasvavien investointien alueena. Lappi antaa elämänvoimaa.

Visio merkitsee sitä, että muuttoliike käännetään positiiviseksi. Lappi menestyy ja houkuttelee uusia asukkaita, matkailijoita ja yrityksiä. Lappi on trendikäs ja tunnettu maakunta sekä haluttu yhteistyökumppani niin Suomessa kuin maailmallakin. Ainutlaatuinen, monimuotoinen ja puhdas luonto rikkaine luonnonvaroineen mahdollistaa sekä menestyvän matkailuyritystoiminnan että luonnonvaroja kestävästi hyödyntävän modernin teollisuuden ja energiantuotannon. Lapin monipuolinen kulttuurielämä tukee maakunnan vetovoimaisuutta ja brändiviestintää. Luovuus tarkoittaa jatkuvasti uudistuvaa osaamista ja rohkeaa kehittämisotetta. Kansainvälisyys ja verkostomainen toimintatapa ovat lähtökohtana kaikessa toiminnassa.

Hyvinvointipalveluihin ja sosiaalisen pääoman kasvattamiseen on panostettu siten, että lappilaisten ihmisten hyvinvointi on maan keskimääräistä tasoa korkeampi. Aktiivisella liikuntamyönteisellä elämäntavalla ja kolmannen sektorin järjestötoiminnalla on suuri merkitys ihmisten hyvinvointiin. Ihmisistä pidetään huolta kaikissa elämänvaiheissa ja -tilanteissa. Lappi antaa elämänvoimaa, arjessa jaksamista ja uudistumiskykyä omien asukkaiden lisäksi myös maakunnassa vieraileville.

Arvoperusta

Lappilaisuus merkitsee juurten ja kulttuuriperinteen arvostamista, vahvaa sitoutumista kotiseutuun, suvaitsevaisuutta, läheistä suhdetta luontoon, saamelaiskulttuurin elinvoimaisuutta, yhteisvastuuta maakunnan kehittämisessä ja aktiivisuutta kansainvälisessä yhteistyössä.

Luovuus ja tahto tarkoittavat uusien ratkaisujen etsimistä, osaamisen jatkuvaa vahvistamista, kykyä uudistua ja erikoistua sekä päämäärätietoista kehittämistä ja luottamusta omiin kykyihin.

Yrittäjyys ja sitkeys merkitsevät yrittäjäystävällistä asenneilmastoa, yritysten toimintaedellytysten jatkuvaa kehittämistä, rohkeutta ja aktiivisuutta, kykyä hyödyntää trendejä ja uskoa tulevaisuuteen myös kasvukeskusten ulkopuolella panostamalla maaseudun perinteisiin ja uusiin elinkeinoihin.

Kestävyys ja pitkäjänteisyys ovat vastuuta luonnosta ja luonnonvarojen kestävästä hyödyntämisestä, viihtyisän elinympäristön kehittämistä, pitkäaikaisten positiivisten vaikutusten aikaan saamista talouteen sekä sosiaalisesti, kulttuurisesti ja sukupuolten kesken tasa-arvoista kehittämistä. Kehittämishankkeissa pyritään heti alusta lukien toimintojen vakiinnuttamiseen.

4.2 Kehittämisen linjanvedot vuoteen 2030

Strategia 1: Pohjoisia teollisuustuotteita, matkailuelämyksiä ja energiaa

Strateginen tavoitetilä:

Lapin talouden veturit ovat korkean jalostusasteen luonnonvarateollisuus ja globaalisti toimiva matkailuvetoinen elämysklusteri. Teollisuus, kaivostoiminta, infrastruktuurirakentaminen ja näihin keskittyvä palveluliiketoiminta ovat kansainvälisesti kilpailukykyisiä kasvualoja. Lappiin syntyy menestyviä osaamiskeskittymiä, jotka toimivat European High North -alueen kansainvälisissä hankkeissa. Teollisuuden ja kaivostoiminnan vahvistuminen kasvattaa myös pk-sektoria

synnyttäen Lappiin kunnossapito-, alihankinta- ja palveluyritysten kansainvälisen verkoston. Vuonna 2030 teollisuus-, kaivos- ja energiasektorilla on 3 000 työpaikkaa lähtötasoa enemmän.

Lapin markkinaosuus kotimaan ja Suomeen suuntautuvasta matkailusta on noussut voimakkaasti. Matkailuliikevaihto kolminkertaistetaan 1,5 miljardiin euroon ja työpaikat kaksinkertaistetaan 10 000 henkilötyövuoteen 2030 mennessä. Lappi erikoistuu ympärivuotisia matkailupalveluja tuottavaksi elämysmaakunnaksi. Matkailuvetoisen elämysklusterin globaaliin arvoketjuun kytkeytyvät kiinteästi luovat osaamisintensiiviset alat, kuten elokuvatuotanto, design, ICT-sisältötuotanto ja käsityöalat. Luovat alat kuljettavat innovaatioita organisaatiosta toiseen. Matkailussa hyödynnetään menestyksellä paikallista kulttuuria ja kansallispuistoja.

Maakunnan yrityspalveluverkosto toimii laadukkaasti edesauttaen yritystoiminnan syntymistä ja liiketoiminnansiirtoja. Kuntien elinkeinopolitiikka on esimerkittä. Pk-yritystoiminta on innovatiivista ja kansainvälisesti verkottunutta. Matkailu ja naapurimaiden kysyntä kasvattavat kauppaa ja ostosmatkailua. Lappiin on syntynyt osaamiskeskittymiä muun muassa kylmä- ja talviteknologiassa sekä luonnontuotealalla. Yritystoiminnan edellytykset ovat tasapuoliset eri puolilla maakuntaa.

Energiatuotannossa Lappi on omavarainen hyödyntäen omaa uusiutuvaa tuotantopotentiaalia monipuolisesti ja kestävästi. Lappi on investoinut paikallista yritystoimintaa ja työllisyyttä tukeviin sekä teollisuuden energiatarpeita varmistaviin ratkaisuihin. Energiasektori on osa kylmä- ja talviteknologian klusteria pohjoisten olosuhteiden rakentamiseen ja energiatehokkuuteen liittyen.

Elinkeino-politiikassa keskeistä on:

- Turvataan teollisuuden toimintaedellytykset liittyen raaka-aineiden saantiin, logistiikkaan, osaavan työvoiman riittävyteen ja energiahuoltoon. Barentsin alueen suurhankkeiden hyödyntämiseksi Rovaniemelle perustetaan valtakunnallinen Barents-keskus, joka toimii yhteistyössä kansallisten toimijoiden kanssa.
- Lisätään teollisuusyritysten omaa arktisen osaamisen innovaatio- ja tutkimustoimintaa sekä yhteistyötä teollisuuden, korkeakoulujen ja tutkimuslaitosten välillä. Parannetaan kylmä- ja talviteknologian edellytyksiä perustamalla Lapin kylmä- ja talviteknologian verkostomaisesti toimiva tutkimus- ja kehittämiskeskus. Kehitetään prosessiteollisuuden sekä kaivosten kunnossapito- ja teollisuuspalveluja.
- Tuetaan Lapin kaivosklusterin kehittymistä kattaen infrastruktuurin, osaamisen ja koulutuksen sekä t&k-toiminnan. Edistetään kaivostoiminnalle myönteistä lainsäädäntöä ja ilmapiiriä. Kaivoksiin varaudutaan ennakoimalla yhteen sovittaen maankäyttöön ja ympäristöön, työvoimaan sekä liikenteeseen liittyviä ratkaisuja.
- Luonnonvaroista saatavat hyödyt tulee kohdistaa ensisijaisesti ja mahdollisimman laajasti niille kaivosten sijaintikunnille ja lähialueille, joista luonnonvaroja otetaan. Kaivosten hyödyt paikallistalouteen maksimoidaan kehittämällä pk-yritysten yhteistyöverkostoja.
- Monipuolistetaan metsäteollisuuden rakennemuutoksen vuoksi Lapin metsävarojen käyttöä kehittämällä korkean jalostusasteen mekaanista puutuoteteollisuutta sekä puuraaka-aineen energiakäyttöä. Kemiallisen metsäteollisuuden tuotepohjaa on jatkuvasti uudistettava innovaatiotoiminnan ja tuotekehityksen keinoin.
- Natura-alueisiin vaikuttavien yhteiskunnallisesti ja alueellisesti merkittävien investointi- ja elinkeinohankkeiden suunnittelussa tehdään jo alkuvaiheista lähtien yhteistyötä eri viranomaisten ja toimijoiden kesken. Suunnittelussa on löydettävä sellaiset joustavat ratkaisut, jotka minimoivat luonnonsuojelulliset haitat ja samalla mahdollistavat hankkeiden toteuttamisen.
- Parannetaan pk-yritysten kilpailukykyä suuntaamalla resursseja strategisesti tärkeisiin kasvupotentiaalia omaaviin aloihin tukemalla pk-yritysten perustamista, kasvua ja kansainvälistymistä. PK-yritysten tuotekehitystoimintaa, ICT-osaamista ja sähköistä

liiketoimintaa vahvistetaan. Kehitetään Lapin yrityspalveluneuvontaa yritysten elinkaari huomioiden kuntien, valtion ja yritysten yhteistyönä.

- Matkailua kehitetään suunnitelmallisesti yhteisen tahtotilan pohjalta tukien keskusten ja alueiden profiloitumista, kasvua ja verkostoitumista. Markkinoinnissa keskitytään maakuntatasolla Lappibrändin vahvistamiseen. Uusia asiakkuuksia hankitaan jo vahvoilta ventialueilta, lähimarkkinoilta kuten Venäjältä, sekä Aasian väestörikkaista maista. Internetin ja sosiaalisen median hyödyntämistä tehostetaan markkinoinnissa. Elämys- ja tuotekehitysoasaamista vahvistetaan sekä panostetaan laatuun ja turvallisuuteen.
- Tehostetaan matkailukeskusten sekä näitä ympäröivän maaseudun kylien ja maaseudun pienyrittäjien yhteistyötä. Paikallista aitoa ja alkuperäistä kulttuuria ja ympäristöä tuodaan esille matkailupalvelujen tuotteistamisessa, markkinoinnissa ja ympäristörakentamisessa.
- Turvataan Lapin kaupan alan yritysten kilpailukykyä pyrkimällä samanlaisiin lähtökohtiin, sääntöihin ja etuihin kuin naapurimaissakin. Tämä edellyttää muun muassa kuljetustukien, aukioloaikojen sekä verotus- ja kaavoituskäytäntöjen kehittämistä.
- Luovien ja osaamisintensiivisten alojen liiketoiminnan ja toimintaympäristön kehittämistyötä kohdistetaan kansallisten ja kansainvälisten verkostojen, osaamisen sekä yritysten ja yhteisöjen infrastruktuurin parantamiseen. Muotoilusta tehdään Lapin vahvuus.
- Turvataan saamelaiselinkeinojen elinvoimaisuus. Saamelaisen kotiseutualueella tuetaan ekologisen matkailun kehittymistä ja matkailun verkostoitumista. Saamelaiselinkeinoilla toimii oma ohjaus- ja hallintojärjestelmä saamelaisen kulttuuri-itsehallinnon pohjalta.

Energiaratkaisuihin korostetaan:

- Varmistetaan paikallisten bioenergiälähteiden hyödyntämismahdollisuudet kehittämällä metsänomistajien osaamista, metsäenergian korjuuta ja logistiikkaketjua sekä alan yritystoimintaa. Edistetään bioraaka-aineen markkinoiden kehittymistä sekä uusiutuvan energian tuotantoa tukevien voimalaitosten ja biopolttonestejalostamojen toteutumista.
- Turvetta tarvitaan myös jatkossa täydentävänä polttoaineena. Edistetään turpeen saatavuutta panostamalla turvealojen tutkimukseen sekä vaikuttamalla lupaprosessien reunaehtoihin ja luvituksen kestoon. Lisätään turpeen varmuusvarastoja.
- Edistetään Fennovoiman ydinvoimalaitoksen sijoittumista Simoon. Varaudutaan ydinvoimalan rakentamiseen ennakoimalla maankäytön, työvoiman, palveluiden ja rakentamisaikaisen asumisen tarvitsemia ratkaisuja.
- Parannetaan energiatehokkuutta ja vähennetään riippuvuutta fossiilisista polttoaineista. Lapin energiaratkaisut tukevat hiilidioksidipäästöille ja uusiutuvien energialähteiden osuudelle asetettuja tavoitteita sekä vahvistavat puhdasta ja kestävästä Lappi-imagoa.
- Tuulivoimarakentamisen painopisteen tulee olla merialueilla ja siirtoverkkojen lähetyksillä. Sisämaan kohteiden osalta pyritään keskittettyihin ratkaisuihin ja sovittamaan maankäyttö yhteen matkailun, luonnonsuojelun ja porotalouden kanssa. Tuulivoimatuotannon mahdollisuuksia rakennetuilla vesistö- ja allasalueilla selvitetään. Kuntien tulee saada voimaloista kiinteistövero.
- Vesivoimassa edistetään Kemijoen pääuoman energiapotentiaalin käyttöönottoa sekä Sierilän voimalaitoksen toteuttamista. Rakennetaan Kemihaaran monitoimiallas parantaen tulvasuojelua, hyödyntämällä altaan energiapotentiaali sekä huomioiden altaan kalataloudelliset ja matkailulliset mahdollisuudet. Kemijoen vesistön nykyisten vesivoimalaitosten teknis-taloudellista tehoa nostetaan.
- Lisätään kierrätykseen soveltumattoman jätteen käyttöä energiantuotannossa. Lisäksi selvitetään mahdollisuuksia jätteiden jalostamiseen, arvioidaan jätteiden polttoainekapasiteettia ja tehostetaan jätteiden lajittelua.

- Turvataan sähkönjakelun toimivuus investoimalla siirtoverkon ylläpitoon ja kehittämällä verkkoa vastaamaan nähtävillä olevaan lisääntyvään energiatuotantoon ja -käyttöön.

Strategia 2: Innovaatiolla ja koulutuksella kilpailukykyä - työpaikkoihin osaajia

Strateginen tavoitetilä:

Lapissa toimii laadukas ja työnjaoltaan tarkoituksenmukainen alueellinen innovaatiojärjestelmä, joka on panostanut vahvasti yrityksille suunnattuihin palveluihin. Lapissa toteutetaan laaja-alaista innovaatiopolitiikkaa. Korkeakoulut ja tutkimuslaitokset ovat profiloituneet ja toimivat yhteistyössä yritysmaailman kanssa synnyttäen uutta yritystoimintaa. Korkeakoulutuksen tulevaisuus on turvattu vahvalla Lapin korkeakoulukonsernirakenteella. Yliopiston ja ammattikorkeakoulujen osaaminen tukee maakunnan strategisia kasvualoja. Lapin t&k-toiminnan volyymit sekä korkeakoulujen ja yritysten yhteishankkeiden määrä ovat lisääntyneet ja kansainvälisesti verkostoituneen toiminnan osuus on kasvanut.

Koulutuksen saavutettavuus on turvattu perusasteen ja toisen asteen koulutuksessa eri puolilla Lappia. Perusopetuksen päättävillä nuorille taataan toisen asteen koulutuspaikka ja valmiudet ammatillisen tai ylioppilastutkinnon jälkeen työelämään tai jatko-opintoihin. Korkeakouluopintojen suorittamiseen tulee olla mahdollisuus myös pienemmissä kunnissa. Työvoiman tarjonta vastaa määrällisesti ja laadullisesti työnantajien tarpeita. Koulutetun henkilöstön saatavuus turvataan riittävän monipuolisella maakunnallisella koulutustarjonnalla.

Innovaatio- ja t&k-toiminnassa painotetaan:

- Luodaan tehokas yhteistyöverkosto Lapin innovaatio toimijoiden kesken. Kehitetään korkeakoulujen sekä tutkimus- ja oppilaitosten palveluprosesseja vastaamaan asiakkaiden tarpeita. Verkostoidutaan suomalaisten ja kansainvälisten korkeakoulujen sekä huippuyksiköiden ja -tutkijoiden kanssa.
- Lapin osaamiskeskuksista ja -klustereista vahvistetaan Lapin elämysteollisuuden osaamiskeskusta, Tornion Jaloterässtudiot ja Mediapolista, Kemin Digipolista, Sodankylän geofysiikan observatoriota, Rovaniemen hallinnon tietotekniikka- ja ICT-turvaklusteria sekä maakunnallista teollisuuden ja kaivosten kunnossapidon ja teollisuuspalvelujen klusteria. Toimintaa suunnataan korkeatasoiseen kansalliseen ja kansainväliseen yhteistyöhön.
- Kylmä- ja talviteknologian osaamista ja yritystoimintaa kehitetään maakunnallisena klusterina toimijoiden vahvuuksiin ja yhteistyöhön perustuen sekä kehittämällä julkista kylmä- ja talviteknologian testaus- ja koulutusympäristöä. Alan kilpailukykyyn parantaminen edellyttää kansallista sitoutumista edellytysten luomiseen ja toiminnan keskittämistä Lappiin, missä on huomattavaa yritystoimintaa, luontaiset olosuhteet ja alan osaamista.
- Vahvistetaan lappilaista energiaosaamista panostamalla energiasektorin t&k-toimintaan ja uusien innovaatioiden syntymiseen. Kehitetään pohjoisiin olosuhteisiin soveltuvia energiatehokkuus- ja energiansäästöratkaisuja ja haetaan näille markkinoita.

Koulutus- ja työmarkkinapolitiikassa korostetaan:

- Vahvistetaan Lapin korkeakoulukonsernia kansallisena ja kansainvälisenä toimijana siten, että koulutuksen, tutkimuksen ja taiteellisen toiminnan tulevaisuus Lapissa turvataan. Panostetaan voimakkaasti konsernin instituuttien, matkailun tutkimus- ja koulutusinstituutin sekä kulttuuri-instituutin, yrityksille suunnattujen palvelujen ja jatkuvan yhteistoiminnan kehittämiseen. Lapin yliopiston asemaa vahvistetaan Barentsin alueella erityisesti Arktisen keskuksen osaamiseen sekä kansainväliseen tutkimus- ja tiedeyhteistyöhön pohjautuen.
- Ammatillisen koulutuksen järjestäjäverkkoa uudistetaan tukien vahvojen yksikköjen muodostamista sekä poistamalla päällekkäisyyksiä. Lisätään koulutuksen

työelämälähtöisyyttä, monialaisten osaajien ja tutkintojen määrää sekä verkko- ja etäopetusta pitkien etäisyyksien aiheuttamien haittojen lieventämiseksi. Koulutusta henkilökohtaistetaan, keskeyttämisiä vähennetään ja työelämään siirtymistä nopeutetaan. Yrittäjyyskasvatusta sisällytetään kaikkiin opintoihin.

- Saamelaiskäräjät toteuttaa itsehallintoa toimien valtakunnallisena saamelaisopetuksen kehittämisen, koordinoinnin, rahoituksen, seurannan, ennakoinnin ja saamenkielisen oppimateriaalin keskuksena, neuvotellen opetuksen kehittämistarpeista ja rahoituksesta opetusministeriön kanssa. Saamen kieleen, kulttuuriin ja opetukseen liittyvä saamelaishallinnon, kuntien ja koulujen yhteistyö valtakuntien rajojen yli on joustavaa.
- Kaivosalan mahdollisen suuren työvoimatarpeen osalta pidetään yllä valmiutta käynnistää nopeasti riittävä määrä tutkintoon johtavaa ja työvoimapolitiittista aikuiskoulutusta. Oulun yliopiston kanssa tehdään yhteistyötä kaivossektorin kehittämisessä.
- Nuorisotyöttömyyttä vähennetään tehostetuin toimenpitein ja nuoret kiinnitetään työmarkkinoille mahdollisimman aikaisessa vaiheessa. Lapin nuorille tarjotaan tasavertaiset mahdollisuudet perusopetukseen ja saada yleissivistävää ja ammatillista opetusta asuinpaikasta riippumatta.
- Työllisyysastetta ja keskimääräistä eläkkeellesiirtymisikää pyritään nostamaan niin, että työvoimavarat saadaan tehokkaasti käyttöön. Työurien pidentämisessä korostetaan työssä viihtymisen ja hyvinvoinnin merkitystä. Aikuiskoulutukseen ja osaamisen siirtoon panostetaan.
- Matkailun sesonkityövoimalle pyritään tarjoamaan pitempiaikaisia työsuhteita kehittämällä matkailun ympärivuotisuutta ja moniammatillisuutta. Lisäksi parannetaan asuntotilannetta työntekijöiden sitouttamiseksi maakuntaan.
- Tuetaan valtakunnan rajat ylittävien työmarkkinoiden kehittymistä purkamalla rajaesteitä erityisesti Suomen ja Ruotsin, mutta myös Suomen ja Norjan välillä.

Strategia 3: Maaseutuelinkeinot monipuolistuvat - tulonlähteitä kyliin

Strateginen tavoitetilä:

Lapin alkutuotanto tuottaa korkealuokkaisia tuotteita sekä suoraan kulutukseen että raaka-aineeksi jalostukseen, josta yhä suurempi osa sijaitsee Lapissa. Kasvanut matkailu on lisännyt maaseudulla sijaitsevien lappilaiseen ja peräpohjalaiseen kulttuuriin nojaavien matkailuyritysten määrää. Metsävaroja hyödynnetään monipuolisesti ja kestävästi. Luonnontuoteala on noussut merkittäväksi elinkeinoksi. Lapin kylät ovat houkutteleva vaihtoehto asumiseen ja yrittämiseen. Laadukkaalla ja yhteen sovittavalla suunnittelulla varmistetaan, että metsäsektori, matkailuala, kaivokset ja porotalous voivat kaikki toimia tasa-vertaisina maaseudun elinkeinoina.

Tavoitteen saavuttaminen edellyttää:

- Maatalouden eri tuotantosuuntia kehitetään hyödyntäen vahvuuksia ja raaka-ainepohjaa laajasti. Erikoistuneiden maito- ja lihatilojen tuotantoa ja lammastaloutta edistetään. Matkailua hyödynnetään tuotteiden markkinoinnissa ja lisätään lähiruoan käyttöä. Kehitetään maakunnan omaa elintarvikkeiden jatkojalostustoimintaa. Nostetaan luonnontuoteala Lapin vahvuudeksi edistämällä yritysten korkealuokkaisen raaka-aineen riittävää saantia, jatkojalostusta ja raaka-aineiden tieteellistä tutkimustyötä.
- Maatalouden kilpailukykyä vahvistavia ja tilojen jatkuvuutta edistäviä toimia jatketaan. Alkutuotannon merkitys korostuu etenkin harvaanasutuilla alueilla, joilla muita mahdollisuuksia on rajoitetusti. Edesautetaan maa-, metsä- ja porotalouden sukupolvenvaihdoksia.
- Porotalouden asemaa yhtenä Lapin alkutuotannon peruselinkeinona vahvistetaan ja kannattavuuden paranemista edistetään. Porotalouden toimintaedellytykset turvataan

maankäytössä ja petopolitiikassa. Poro tuodaan esille laadukkaana erikoistuotteena. Poron kokonaisvaltaista hyödyntämistä, jatkojalostustoimintaa ja poromatkailua kehitetään.

- Kannustetaan Lapin kyliä aktiiviseen omaehtoiseen kehittämistyöhön. Kylien vetovoimaisuutta parannetaan laadukkaalla ympäristörakentamisella ja kaavoituspolitiikalla. Rantarakentamisen potentiaali on hyödynnettävä nykyistä tehokkaammin. Laaditaan kyläsuunnitelmia, joiden toteuttamiseen sitoudutaan.
- Parannetaan maaseudun asumisen ja yrittäjyyden edellytyksiä turvaamalla ja kehittämällä kylien peruspalveluja ja tietoliikenneinfrastruktuuria. Edistetään Lapin maaseudun monialaista yrittäjyyttä neuvonnalla, koulutuksella ja yrittäjyyteen kannustaen. Pienten kyläkauppojen tukitoimenpitein turvataan maaseudun elinvoimalle välttämätöntä palveluvarustusta.
- Maaseutualueiden elinvoiman parantamiseksi otetaan käyttöön konkreettisia erityistoimia Pohjois-Norjan malleja soveltaen elinkeinorakenteen monipuolistamiseksi ja muuttoliikkeen hillitsemiseksi. Selvitetään mahdollisuudet esimerkiksi syrjäisyysvähennyksen sekä vero- ja tukipoliittisten kannustimien ja porrastusten käyttöön.
- Lapin luonoltaan ja kulttuuriltaan rikkaan maaseudun asemaa matkailun vetovoimatekijänä edistetään. Mahdollistetaan Itämeren lohen nousu kutujokiin ja luodaan uusia matkailumahdollisuuksia jokivarsien kylille. Yhteistyössä Venäjän kanssa pyritään palauttamaan Jäämeren lohi Itä-Lapin jokiin. Edistetään Tenojoen kalakantojen hoitoa ja kalastusmatkailua. Pienille luonto- ja erämatkailua harjoittaville matkailuyrittäjille turvataan tietty määrä metsästyslupia edelleen välitettäväksi.
- Metsätaloudessa edistetään nuorten metsien hoitoa ja metsävarannon kestävää hyödyntämistä Lapin metsäohjelman mukaisesti. Kehitetään mekaanista puunjalostusta ja puuraaka-aineen monipuolista käyttöä myös energiantuotantoon. Kestävän metsätalouden rahoituslain on huomioitava Lapin erityisolosuhteet tukitasossa ja muissa kriteereissä.
- Elinkeinokalataloudessa toteutetaan toimia, jotka kohdennetaan erityisesti sisävesikalastuksen kehittämiseen laajentamalla raaka-ainepohjaa ja monipuolistamalla tuotantoa. Luonnonjärvien ja rakennettujen altaiden moninaiskäyttöä, kalastusmatkailua ja kalakantojen hoitoa tehostetaan. Edistetään elinkeinokalataloutta tukevaa kalastusmatkailua ja kalan jatkojalostusta.
- Saamelaisalueella kehitetään saamelaisten perinteisiä elinkeinoja poronhoitoa, kalastusta ja metsästystä sekä pienimuotoista saamelaiskulttuuriin perustuvaa karjataloutta. Lisäksi kehitetään uudenaikaista elinkeinotoimintaa, jota voidaan harjoittaa sopusoinnussa peruselinkeinojen kanssa saamelaisten oman kulttuurin ja siihen liittyvän perinteisen osaamisen perustalta.

Strategia 4: Hyvinvointia ensiluokkaisilla palveluilla, elinympäristöllä ja kulttuurilla

Strateginen tavoitetilä:

Lappi on hyvinvoivien ihmisten maakunta, jossa panostetaan sairauksia ja syrjäytymistä ennalta ehkäisevästi aktiiviseen ja terveelliseen elämäntapaan, työssä jaksamiseen sekä yksilöiden ja perheiden kokonaisvaltaiseen hyvinvointiin. Hyvinvointipalvelujen saatavuus koko maakunnan väestölle on varmistettu kattavalla ja kustannusrakenteeltaan kestäväällä palvelurakenteella niin, ettei palvelujen turvaaminen aiheuta kansalaisia eriarvoiseen asemaan saattavaa, muuta maata korkeampaa verorasitusta. Kaikilla on yhdenvertaiset ja turvatut mahdollisuudet tasapainoiseen, rikkaaseen ja turvalliseen elämään. Palvelut pohjautuvat julkisen, yksityisen ja kolmannen sektorin yhteistyöhön ja asiakaslähtöiseen palvelujen kehittämiseen. Hyvinvointiklusterin verkosto tuottaa uusia innovaatioita ja yritystoimintaa. Lapin tunnetaan hyvinvointimatkailun kärkikohteena, joka tarjoaa palveluja kaikille ikäryhmille.

Lappi pidetään maailmankuuluna puhtaasta ilmasta, vedestä, luonnontuotteista ja metsistä. Elinympäristöstä luodaan viihtyisä, terveellinen ja turvallinen korostaen läheistä suhdetta luontoon. Luonnonvaroja käytetään kestäväällä tavalla maakunnan hyödyksi. Luonnon monimuotoisuus ja ekosysteemien toimivuus turvataan. Lappi kantaa maakuntana oman vastuunsa globaalien ympäristöongelmien ehkäisemisessä ja ilmastomuutoksen hillitsemisessä. Kasvihuonekaasujen päästöjä sekä riippuvuutta uusiutumattomista energia- ja luonnonvaroista on kyetty vähentämään merkittäväällä tavalla. Ilmastomuutokseen on varauduttu ennakoimalla systemaattisella tavalla muutoksen vaikutuksia Lappiin sekä toteuttamalla sopeutumistoimenpiteitä.

Kulttuuri nähdään maakunnan kehittämisen voimavarana. Lapissa on panostettu sekä kulttuurin tarvitsemaan infrastruktuuriin että taiteentekijöiden työskentelyedellytyksiin ja kansainväliin mahdollisuuksiin. Saamelaiskulttuuri on elinvoimaista ja vahvistuu kehittämällä saamelaisten omaa kieltä, kulttuuria ja elinkeinoja.

Peruspalvelujen tuottaminen ja väestön hyvinvoinnin lisääminen edellyttää:

- Erikoissairaanhoidon palvelujen saatavuuden ja laadun turvaamiseksi valmistellaan asteittain toteutettava koko Lapin kattava sairaanhoitopiiri, joka toimii tilaajaorganisaationa ja nykyiset erikoissairaanhoidoyksiköt muuttuvat erikoistuviksi tuotantoyksiköiksi. Tuotantoyksiköihin voidaan liittää myös perusterveydenhuollon ja siihen läheisesti liittyvän sosiaalitoimen tehtäviä.
- Kuntarakenteiden osalta suhtaudutaan avoimesti kuntien tiivistyvään yhteistyöhön ja mahdollisiin kuntien yhdistymisiin sekä tiivistyvään koko maakunnan kattavaan yhteistyöhön palvelujen tuottamisessa.
- Pohjois-Suomen erityisolosuhteet vaativat pysyvän koko aluetta ja maakuntaa yhdistävän sosiaali- ja terveysalan rakenteen toimintamallin. Kansallisen sosiaali- ja terveydenhuollon (KASTE) ohjelmakauden aikana valmistellaan vaiheittain pysyvä Pohjois-Suomen sosiaali- ja terveydenhuollon verkostomaisesti toimiva sopimuksellinen kehittämisrakenne. Hyvinvointialan innovaatiotoimintaa vahvistetaan palvelujen tuottajien sekä korkeakoulujen ja oppilaitosten yhteistyöhön perustuen.
- Alueiden erilaisuus on huomioitava palvelutuotantoa ohjaavassa kansallisessa lainsäädännössä. Lisäksi normiohjauksen vähentämisellä kunnille on annettava nykyistä enemmän mahdollisuuksia sovittaa palvelut käytettävissä oleviin resursseihin. Saamenkielisten palvelujen rahoitus ja laatu on varmistettava saamelaisten kotiseutualueella valtion erillisrahoituksella.
- Verotulojen merkittävät vuosittaiset muutokset on tasattava valtionosuuksien korotuksilla ja valtionosuusjärjestelmää kehitettävä edelleen niin, että sen avulla on mahdollista turvata tasavertaiset peruspalvelut kaikille kansalaisille asuinpaikasta riippumatta. Uudistamisessa on huomioitava Lapin olosuhde- ja palvelutarvetekijät. Harvan asutuksen aiheuttamien ongelmien ratkaisemiseksi kunnat eivät voi tulevaisuudessa olla jatkuvasti riippuvaisia vuosittaisista harkinnanvaraisista valtionavustuksista.
- Teknologisten sovellutusten käyttöönotolla ja kehittämisellä luodaan potilaille ja asiakkaille mahdollisuus asioiden hoitamiseen sähköisesti asiakasturvallisella tietotalustalla. Asiointia sosiaali- ja terveydenhuollon viranomaisten kanssa helpotetaan lisäämällä tiedonsaantia sähköisessä muodossa eri palveluista. Perusterveydenhuollon kilpailukykyä työnantajana vahvistetaan työvoiman saamisen turvaamiseksi.
- Kaikissa kunnissa on selkeät hyvinvoinnin ja terveyden edistämisen rakenteet ja vastuut. Kunnissa ja maakuntatasolla laaditaan valtuustokausittain hyvinvointikertomus ja hyvinvointistrategia, jossa asetetaan hyvinvointia ja terveyttä koskevat tavoitteet sekä laaditaan yhteinen mittaristo. Hyvinvoinnin ja terveyden edistäminen kytketään osaksi kunnan johtamisjärjestelmää.

- Edistetään maahanmuuttajien kotoutumista ja pääsyä työmarkkinoille sekä vähennetään syrjintää Lapin maahanmuuttostrategian mukaisesti.
- Tehostetaan ennaltaehkäisevää työtettä sosiaali- ja terveystaloudessa. Kehitetään kuntien paikallista turvallisuustyötä tavoitteena vähentää onnettomuuksien, tapaturmien, rikosten ja häiriöiden määrää sekä lisätä kansalaisten turvallisuudentunnetta. Panostetaan erityisesti harvaan asuttujen alueiden arjen turvallisuuteen lisäämällä yhteisöllisyyttä sekä turvaamalla riittävät pelastus- ja poliisipalvelut sekä viestintäyhteydet.
- Väestöä kannustetaan terveelliseen ja liikunnalliseen elämäntapaan. Lapista tehdään liikuntamyönteinen maakunta, joka edistää asukkaidensa hyvinvointia ja terveyttä. Panostetaan kuntien liikuntatoimen resursseihin sekä liikuntayhdistysten ja -seurojen työhön. Lapin urheiluopistoa Rovaniemellä kehitetään valtakunnallisena liikunnan koulutuskeskuksena.

Ympäristöpolitiikassa painotetaan:

- Lisätään asuin ympäristöjen viihtyisyyttä panostamalla rakentamisen suunnitteluun ja laatuun sekä parantamalla luonnon ympäristön tilaa. Vaalitaan rakennusperintöä ja kulttuurimaisemia.
- Ilmastonmuutoksen aiheuttamia ekosysteemien häiriötiloja ja niiden vaikutuksia kartoitetaan ja torjutaan. Lapin ympäristön ja luonnon tilaa seurataan aktiivisesti ja ulkopuolelta tulevia ympäristöriskejä minimoidaan kansainvälisellä yhteistyöllä.
- Metsävaroja käytetään monipuolisesti ja kestäväällä tavalla huomioiden myös talousmetsien virkistysarvot. Metsien tuottamien ekosysteemipalvelujen kuten virkistysmahdollisuuksien, marjojen ja sienten, maisema- ja viihtyvyytekijöiden sekä hiilensidonnan arvo huomioidaan maankäyttö- ja rakentamistrategioissa.
- Matkailukeskuksissa toteutetaan vesi- ja jätehuoltohankkeita, maisemanhoidollisia toimenpiteitä sekä kunnostetaan ympäristöjä esimerkiksi ohjelmapalvelujen tarpeita vastaaviksi. Kansallispuistojen näkyvyyttä matkailumarkkinoinnissa nostetaan uudelle tasolle ja mahdollistetaan puistojen kestävä matkailukäyttö.
- Rakentamisessa otetaan huomioon ympäristö- ja energiatehokkuusnäkökohdat. Eheyttämällä ja tiivistämällä kaupunkien ja matkailukeskusten yhdyskuntarakennetta vähennetään ympäristöön kohdistuvia päästöjä ja hillitään ilmastonmuutosta. Lisäksi keskusten tiiviimpi rakentaminen parantaa joukkoliikenteen edellytyksiä.
- Toimivan yhdyskuntajätehuollon varmistamiseksi kehitetään koko Lapin kattavaa siirtokuormaus- ja hyötyjäteasemaverkostoa, lisätään matkailukeskusten ja haja-asutusalueen ekopisteitä sekä haetaan ratkaisuja jätteiden hyötykäytön tehostamiseksi ja kaatopaikalle sijoitettavan jätteen määrän vähentämiseksi.
- Vesiensuojelussa erityistä huomiota kiinnitetään haja-asutuksen, yhdyskuntien ja maatalouden aiheuttaman ravinnekuormituksen vähentämiseen. Vesienhoitotoimenpitein parannetaan vesistöjen tilaa. Edistetään metsätalouden vesiensuojelun toimenpiteiden kehittämistä.

Kulttuuripolitiikassa painotetaan:

- Kulttuuri integroidaan osaksi alueellista kehittämistoimintaa. Kulttuuripalvelujen infrastruktuuria uudistetaan ja peruskorjataan sekä huolehditaan palvelujen laadusta ja saatavuudesta. Kulttuuritoimijoita kannustetaan luovaan ja rajoja ylittävään toimintaan. Edistetään taiteilijaresidenssitoimintaa ja kulttuuristen aluekeskusten saamista Lappiin.
- Kehitetään rahoitus- ja työllistämismalleja taidealan ja yritysten välillä. Edistetään taiteen prosenttiperaatteen käyttöä julkisissa rakennusprojekteissa sekä taide- ja kulttuurialan toimijoiden näkyvyyttä kulttuurin rajapinnoilla, kuten matkailutapahtumissa.

- Saamelaiskulttuuri on Lapin voimavara. Edistetään saamelaisten mahdollisuuksia kehittää omaehtoisesti kieltään, kulttuuriaan ja elinkeinojaan. Saamelaiskulttuurille on tärkeää kaikkien kolmen saamenkielen elinvoimaisena pitäminen. Varmistetaan saamenkielisten palvelujen rahoitus ja laatu koko Lapin alueella siten, että valtio vastaa kustannuksista.
- Turvataan Inariin vuonna 2012 valmistuvan Saamelaiskulttuurikeskuksen toimintaedellytyksiä niin, että siitä kehittyy vireä saamelaisten omaehtoinen toimintakeskus, jonka avulla saamelaiset voivat itse ohjata yhteiskuntaelämänsä kehittymistä.
- Huomioidaan nuorten tarpeet ja tavoitteet maakunnan kehittämässä. Edistetään nuorten vaikuttajaryhmien toimintaa sekä kehitetään lasten- ja nuortenkulttuuritoimintaa. Etsitään aktiivisesti keinoja, joilla lapset ja nuoret voivat itse olla mukana päätöksenteossa.

Strategia 5: Laataa liikennejärjestelmään ja tietoyhteiskuntaan

Strateginen tavoitetila:

Lappi on kansainvälisesti katsottuna monipuolisesti ja kohtuullisin kustannuksin saavutettavissa. Liikennejärjestelmä on turvannut kaivoshankkeiden toteutumisen ja vastaa hyvin sekä teollisuuden että metsätalouden logistisiin tarpeisiin. Matkailun erityistarpeet on huomioitu. Väestön arjen sujuvuus on varmistettu tarjoamalla laadukas tiestö ja riittävät julkisen henkilöliikenteen yhteydet. Kemi-Tornion alue on kehittynyt liikenneinfrastruktuuriin ja -palvelujen logistisena keskuksena koko Barentsin alueella. Liikennejärjestelmää kehitetään aluerakenteen tavoitteita tukien.

Kaikilla lappilaisilla kotitalouksilla ja yrityksillä tulee olla tasavertainen mahdollisuus liittyä kohtuuhintaisiin ja toimintavarmoihin tiedonsiirtoverkkoihin paikasta riippumatta. Vuoteen 2015 mennessä 99 prosentilla lappilaista on mahdollisuus nopeudeltaan 100 Mbit/s laajakaistaverkkoon. Uusimpien teknologioiden ja sähköisten palvelujen käyttö on mahdollista koko Lapin alueella.

Liikennejärjestelmältä ja tietoyhteiskunnalta edellytetään:

- Lapin teollisuuden ja kaivostoiminnan kuljetustarpeet, matkailun kasvu sekä turvallisuus- ja ympäristösyöt perustelevat voimakasta raideliikenteen kehittämistä. Kolarin ja Kemijärven radat on sähköistettävä ja Kolarin rataa jatkettava matkailuperusteiden edelleen Ylläkselle ja Leville. Kaivosten tarvitsemassa rautatieyhteyksissä valtio sitoutuu ratainvestointien toteuttamiseen ja rahoittamiseen kaivostoiminnalle myönteisin ratkaisuin. Uusien ratayhteyksien rakentamisessa otetaan huomioon ja toteutetaan myös metsätalouden puunkuljetusten tarvitsemat liitännäisalueet ja -palvelut.
- Kemi-Tornio -alueen satamia kehitetään palvelemaan teollisuuden kuljetustarpeita. Kemin satamaa Ajoksessa kehitetään hoitamaan kaivosteollisuuden kasvavia kuljetuksia. Tämä vaatii meriväylän syventämistä sekä merkittäviä laajennuksia ja logistiikkainvestointeja satama-alueella. Myös Tornion Röyttän sataman toimintaedellytykset turvataan. Merikuljetusten turvaamiseksi ylläpidetään ja kehitetään väyläverkkoa sekä varmistetaan sujuva jäänmurto- ja luotsauspalvelujen saatavuus.
- Lentoliikenteen kehittämisedellytykset turvataan huolehtimalla lentoasemien infrastruktuuriin ja palvelujen riittävydestä. Yhteyksien osalta tarvitaan lisää suoria reittejä naapurialueille ja keskeisiin matkailun vientimaihin. Turvataan ympärivuotinen, säännöllinen ja hinnoiltaan kilpailukyinen reittilentoliikenne Lapin lentoasemille sekä edistetään lentoasemilta ja raideliikenteen pääteasemilta tarvittavaa jatkoliikennettä matkailu- ja asutuskeskuksiin.
- Rautateiden henkilöliikenteessä edistetään nopeiden henkilöliikenneyhteyksien kehittymistä maan eteläosista Lappiin. Turvataan matkailuelinkeinolle välttämättömän henkilöliikenteen, yöjunien ja autojunavaunujen kapasiteetti sekä mahdollistetaan matkailun markkinointia ja ympärivuotisuutta tukevat joustot hinnoittelussa. Perämerenkaaren henkilöjunaliikennettä kehitetään Tornio-Haaparannan muodostuessa logistiseksi liikenteen solmukohdaksi.

- Tienpidossa turvataan liikenteen sujuvuus ja turvallisuus panostamalla tiestön kuntoon ja ympärivuotiseen liikennöitävyyteen. Uusien väylähankkeiden toteuttamisessa korostetaan investointien aluerakennetta ja elinkeinotoimintaa tukevia perusteita. Puunkuljetukselle tärkeiden vähäliikenteisten maanteiden ja yksityisteiden kunnossapitoa tehostetaan. Lisäksi Kehitetään moottorikelkkailu- ja muiden matkailureittien runkoverkkoa ja parannetaan reitistöjen liikenneturvallisuutta.
- Julkisen henkilöliikenteen verkko säilytetään alueellisesti kattavana ja kaupungeissa joukkoliikenteen palvelutasoa parannetaan. Tämä mahdollistetaan riittävällä valtion rahoituksella, matkojen yhdistelyllä, ketjutuksella sekä palvelu- ja kutsujoukkoliikenteinä. Maankäyttöratkaisuina tuetaan joukkoliikenteen kilpailukykyä.
- Tehokkaat tietoliikenneyhteydet rakennetaan siten, että ne ovat jokaisen kansalaisen, yrityksen ja julkisorganisaation ulottuvilla. Kotitalouksille mahdollistetaan 100 Mbit/s -yhteys valtion rahoitustuella, mikäli yhteys ei ole toteutumassa markkinaperusteisesti. Lapissa kuntien rahoitusosuus asukasta kohden ja loppukäyttäjälle kohdistuva liittymä- ja käyttömaksu eivät saa olla suurempia kuin muualla maassa. Sähköisiä palveluja ja verkkoviestintää kehitetään voimallisesti. Lisäksi turvataan puhelinyhteyksien toimivuus ja digitelevision näkyvyys Lapin kaikissa osissa.
- Barentsin alueen kansainvälisiin projekteihin osallistuminen edellyttää liikenneyhteyksien voimakasta parantamista. Pohjois-Suomen ja Luoteis-Venäjän rataverkot tulee yhdistää parantamalla rata Kemijärveltä Sallaan ja rakentamalla edelleen uusi ratayhteys Murmanskin radalle. Pitkällä tähtäyksellä arvioidaan raideliikenteen yhteystarvetta Norjan rannikolle. Tieverkkoa parannetaan rajanylityspaikoille johtavilla teillä. Lisätään kansainvälistä yhteistyötä Barentsin liikenneyhteyksien huomioimiseksi EU-tason TEN-verkon linjauksissa. Käynnistetään säännöllinen lentoyhteys Lapista Murmansiin.

Strategia 6: Lappibrändistä kilpailuetua - viestintään tehoa

Strateginen tavoitetilä:

Lapilla on vahva profiilitekiijöihin perustuva ja kansainvälisesti tunnettu imago, mikä hyödyttää matkailun lisäksi myös muita elinkeinoja. Lapin brändiä ylläpidetään ja kehitetään maakunnallisena yhteistyönä. Lappi on vetovoimainen niin asukkaiden, yritysten, sijoittajien kuin matkailijoidenkin näkökulmista. Eläköitymisen myötä vapautuviin ja uusiin työpaikkoihin saadaan hyvin osaavaa työvoimaa. Strategiaviestintä, yritysrekrytointi ja investointien edistäminen on systemaattista ja palveluprosessit ovat laadukkaita. Maakunnan profiilitekiijöinä korostetaan yritysmyönteistä ilmapiiriä, pohjoista sijaintia Barentsin kasvavan talousalueen keskiössä, elinympäristön turvallisuutta ja puhtautta, asumisen väljyyttä, vahvaa koulutuksen ja tutkimuksen rakennetta, rikasta ja monipuolista kulttuurielämää sekä läheistä kosketusta luontoon.

Tavoitteen saavuttaminen edellyttää:

- Lappi sijaitsee keskellä tulevien vuosikymmenten globaalisti merkittävää investointialuetta, johon liittyen maakunnan tarjoamia mahdollisuuksia, osaamista ja infrastruktuuria on markkinoitava voimakkaasti. Erityisesti tuodaan esiin Lapin mahdollisuuksia toimia kansainvälisten yritysten sijaintipaikkana sekä vahvistetaan Lapin Barentsosaamista.
- Edistetään investointihankkeiden toteutumista ja parannetaan osaavan työvoiman saatavuutta vahvistamalla Lapin brändinäkyvyyttä sekä kehittämällä palveluprosesseja. Luodaan tehokas työnjako lappilaisten toimijoiden kesken ja verkostoidaan kansallisesti investointien houkuttelussa.
- Lapin monimuotoinen ja vetovoimainen luonto, kärkenään kansallispuistot sekä monipuoliset ja ainutlaatuiset luontoharrastusmahdollisuudet, tuodaan esille markkinointi- ja elinkeinopoliittisessa viestinnässä.

- Aktivoidaan kansallista paluu- ja tulomuuttoa maakunnan kokonaisvaltaisella markkinoinnilla ja viestinnällä. Muuttajiksi houkutellaan myös henkilöitä ja perheitä, joilla ei ole juuria ja aikaisempaa kokemusta Lapista.
- Asuntopolitiikassa turvataan määrältään riittävä ja vetovoimainen asuntotuotanto sekä tonttipolitiikka kasvualueilla kunta- ja matkailukeskuksissa ja kaivospaikkakunnilla.
- Kehitetään uusia kannustimia työvoiman alueellisen liikkuvuuden edistämiseksi myös etelästä pohjoiseen. Työmatkojen ja toisen asunnon verovähennysoikeuden lisäksi kehitetään julkista liikennettä siten, että myös Lapista voidaan käydä työssä muualla. Kaikkein haastavimmilla alueilla on otettava käyttöön osaavan henkilöstön saatavuuden turvaamiseksi syrjäisyysvähennys.
- Kohdennetaan toimenpiteitä työperäisen maahanmuuton lisäämiseksi erityisesti aloilla, jotka kärsivät työvoimapulasta. Lapissa jo olevien maahanmuuttajien osaaminen hyödynnetään täysimääräisesti.

4.4 Aluerakenne sekä kehittämisvyöhykkeet ja -käytävät 2030

Tulevaisuuden aluerakenne muotoutuu kuntakentässä ja palvelujen tuotannossa sekä elinkeinojen, väestön ja liikennejärjestelmän kehityksessä tapahtuvien muutosten ohjaamana. Väestön keskittymiskehitys jatkunee Suomessa lähivuosisikymmeninä, mikä tarkoittaa kasvavien kaupunkiseutujen nousemista yhä merkittävämpään asemaan. Lapin kaltaisen harvaan asutun ja pitkien etäisyyksien maakunnan tulee kyetä osoittamaan uskottava vaihtoehto sille kehityskuvalle, että Suomessa olisi vain puolentusinaa kasvukeskusta, joista pohjoisin Oulussa. Lapissa työpaikka- ja palvelukeskittymiä on oltava eri puolilla maakuntaa, sillä etäisyyksistä johtuen työssäkäynti ja asiointi muodostuvat muuten kohtuuttoman paljon aikaa ja rahaa vieviksi.

Lapin kehittäminen perustuu maakunta-ajatteluun, jossa kaikki toimijat ovat yhteistyöverkoston tärkeitä osia vahvuuksineen ja rooleineen. Samanaikaisesti Lapissa on kuitenkin oltava muutama vetovoimainen suurempi keskus, jotka ovat toiminnoiltaan niin monipuolisia ja korkeatasoisia, että ne kykenevät houkuttelemaan uutta väestöä, yrityksiä ja investointeja maakunnan ulkopuolelta. Näitä vahvan kehittämispanostuksen alueita ovat erityisesti Rovaniemen ja Kemi-Tornion maakuntakeskukset sekä matkailukeskuksiin ja kaivoksiin verkottuneet aluekeskukset. Maakunnan kehittämisessä on huomioitava myös se tosiseikka, että tulevaisuus ei voi rakentua pelkästään luonnonvararesurssien viemiseen maailmanmarkkinoille sellaisenaan, vaan tavoitteena on oltava luonnonvarojen mahdollisimman korkean jalostusasteen teollinen toiminta lappilaisten yritysten osaamiseen sekä korkeakoulujen ja tutkimuslaitosten innovaatio- ja t&k-toimintaan perustuen.

Maakuntakeskusten roolit täydentävät toisiaan

Lapin alue- ja palvelurakenne tulee edelleen vielä jonkin verran tiivistymään. Rovaniemen ja Kemi-Tornion kaupunkialueet ovat väestön, yritysten ja työpaikkojen määrän sekä saavutettavuuden, koulutuksen ja palveluvarustuksen suhteen maakuntakeskuksia, joilla kummallakin on oma profiilinsa. Kauppa on molemmissa keskuksissa vahvaa. Rovaniemeä asemoi vahva julkinen hallinto ja koulutus, kun taas Kemi-Tornion toiminnot painottuvat teollisuuteen ja logistiikkaan. Rovaniemi on jo perinteisesti ollut myös vahva ja kansainvälinen matkailukeskus. Kemi-Torniossakin matkailu, erityisesti kaupan palveluihin tukeutuva ostosmatkailu ja merelliset aktiviteetit, tulevat kehittymään jatkossakin. Osaamisen rakenteiden suhteen maakuntakeskusten työnjako Lapin korkeakoulukonsernin ja osaamiskeskittymien puitteissa on luonteva tukien alueiden luontaisia vahvuuksia. Maakunnallisessa yhteistyössä maakuntakeskukset toimivat aktiivisina verkostojen rakentajina tukien koko Lapin myönteistä kehitystä.

Kemijärvi, Sodankylä, Ivalo ja Kittilä ovat palveluiltaan monipuolisia aluekeskuksia. Muidenkin kuntien keskustaajamissa säilyvät arjelle välttämättömät peruspalvelut. Maakunnan väestö sijoittuu pääasiassa keskuksiin ja niiden työssäkäyntialueille. Kylistä elinvoimaisimpia ovat vahvan

kehittämistahdon omaavat kylät, jotka sijaitsevat toimivan asiointimatkan päässä keskuksista ja jotka kykenevät tarjoamaan laadukkaita tontteja rakentamiseen. Haja-asutusta säilyy eniten nauhamaisesti pääteiden ja jokien varsilla. Matkailukeskusten ja kaivosten merkitys aluerakennetta tasapainottavina palvelukeskittyminä tulee korostumaan voimakkaasti. Matkailukeskusten ja kaivostoiminnan ympärille muodostuu toiminnallisia työhön liittyvän liikkumisen ja yritystoiminnan vuorovaikutusalueita, mikä lisää vaikutusalueilla sijaitsevien kuntakeskusten ja kylien elinvoimaa.

Kehittämisyöhykkeet ja -käytävät

Elinkeinopolitiikan painopisteet luonnonvarateollisuus ja energiatuotanto sekä matkailuvetoinen elämysklusteri näkyvät myös aluerakenteen toivotussa kehityksessä. Perämeren rannikolle Kemi-Tornion alueelle tulee kehittymään yhä vahvempi teollisten toimintojen vyöhyke, joka monipuolistuu energian tuotantoon liittyvien investointien vaikutuksesta. Teollisuuden klusteriin kuuluu kiinteästi kaivostoiminta, jossa on myönteisiä näkymiä eri puolilla maakuntaa. Kaivosten käynnistyminen tulee merkitsemään lisääntyviä rautatiekuljetuksia, mikä on perusteena uusille ratayhteyksille Sallasta Sokliin ja Kolarista Ruotsin puolen Pajalan kaivosalueille. Lapin strategisena tavoitteena on kuljettaa kaivosten tuotteet ensisijaisesti Kemin Ajoksen sataman kautta maailmanmarkkinoille, mikä tukee Kemi-Tornion alueen teollista ja logistista profiilia.

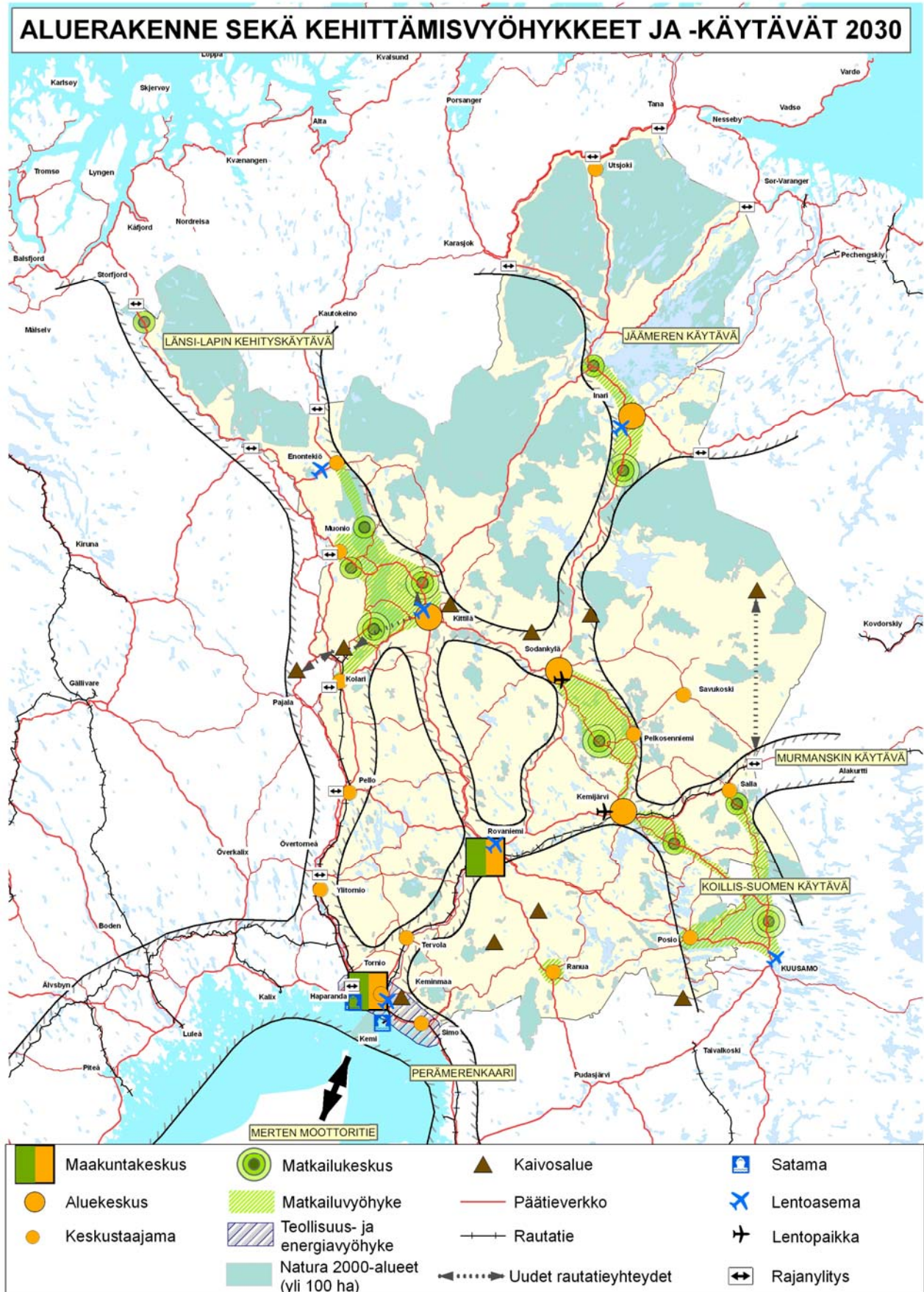
Matkailutoiminnot muodostavat omat edelleen vahvistuvat vyöhykkeensä. Matkailun ja siihen läheisesti liittyvien toimintojen merkitys aluerakenteeseen ja palveluvarustukseen on suurin Tunturi-Lapin, Pohjois-Lapin ja Itä-Lapin alueilla. Matkailualueiden saavutettavuus tukeutuu lentoasemiin ja rautateiden henkilöliikenteen pääteasemiin sekä henkilöautoliikenteen tarvitsemiin laadukkaisiin tieyhteyksiin. Tunturi-Lapissa tavoitteena on toteuttaa uusi matkailurautatie Kolarista Ylläkselle ja edelleen Leville.

Lappi sijoittuu keskelle Barentsin aluetta ja omaa yhteistä rajaa kolmen naapurimaan kanssa. Barentsin talousalueen kasvavat liikennevirrat sekä ilmastonmuutoksen myötä mahdollisesti aukeava uusi merireitti Euroopasta Aasiaan vaikuttavat tulevaisuudessa suuresti Euroopan pohjoisosien liikennejärjestelmään ja globaaliin merirahtiin. Lapilla on hyvät edellytykset toimia kuljetusten välittäjäalueena kaikkien liikennemuotojen osalta. Kansainväliset kehittämiskäytävät kohtaavat toisensa Kemi-Torniossa, minkä johdosta alue tulee kehittymään Barentsin alueen logistisena keskuksena mittavien satama- ja maalogistiikkaan liittyvien investointien ansiosta. Perämeren satamista käsin aukeaa yhteys eurooppalaiseen merten moottoriteiden verkostoon ja Tornion kautta kulkee Suomen ainoa rautatieliikenteen maayhteys Ruotsiin. Perämerenkaari kehittyä muutoinkin teollisuuden sekä kaupan ja energiatuotannon vyöhykkeenä. Tornion ja Haaparannan kaupunki-integraatio syvenee ja kauppa kehittyä.

Kehittämiskäytäviin kohdistuu lisääntyvän yhteistyön, monipuolisen vuorovaikutuksen ja kasvavien liikennemäärien odotuksia. Murmanskin käytävä kulkee Kemi-Torniosta Rovaniemen ja Kemijärven kautta Sallaan, josta edelleen Venäjälle yhdistäen itä-länsisuunnassa Norjan, Ruotsin ja Suomen pohjoisosat Luoteis-Venäjään ja Murmanskin rataan. Itä-Lappia ja Kuusamo yhdistää maakunnan rajan ylittävänä yhteistyöalueena Koillis-Suomen käytävä. Itä-Lapin kunnat tekevät aktiivista kehittämissyhteistyötä Kuusamo-Rukan suuntaan erityisesti matkailussa, mutta myös muussa kehittämistoiminnassa.

Jäämeren käytävä suuntautuu Kemi-Torniosta Rovaniemen ja Sodankylän kautta Ivaloon, josta edelleen pohjoiseen Jäämeren rannikolle Norjaan ja Venäjälle. Tenonjokilaaksossa käydään työssä ja tehdään kuntayhteistyötä rajan yli. Länsi-Lapin kehityskäytävä puolestaan suuntautuu Kemi-Torniosta valtakunnanrajaa mukailen Enontekiölle, josta edelleen Norjaan ja Jäämerelle. Länsi-Lapin kehityskäytävän sisällä Tornionlaakso muodostaa itsessään laajan rajayhteistyö-, matkailu- ja liikennevyöhykkeen. Länsi-Lapin käytävään kytkeytyy toisena haarana yhteys Rovaniemeltä Kittilään. Tunturi-Lapin ja Ruotsin Pajalan kaivostoiminnan sekä alueen matkailun kasvu merkitsevät lisääntyviä yhteistyötarpeita valtakunnanrajan yli kuntien kesken sekä Ruotsiin että Enontekiön osalta myös Norjaan. Sekä Jäämeren että Länsi-Lapin käytävät sisältävät vision

uusista pohjoiseen suuntautuvista ratayhteyksistä. Käytäviä yhdistää poikittaisväylä Kittilän ja Sodankylän välillä.



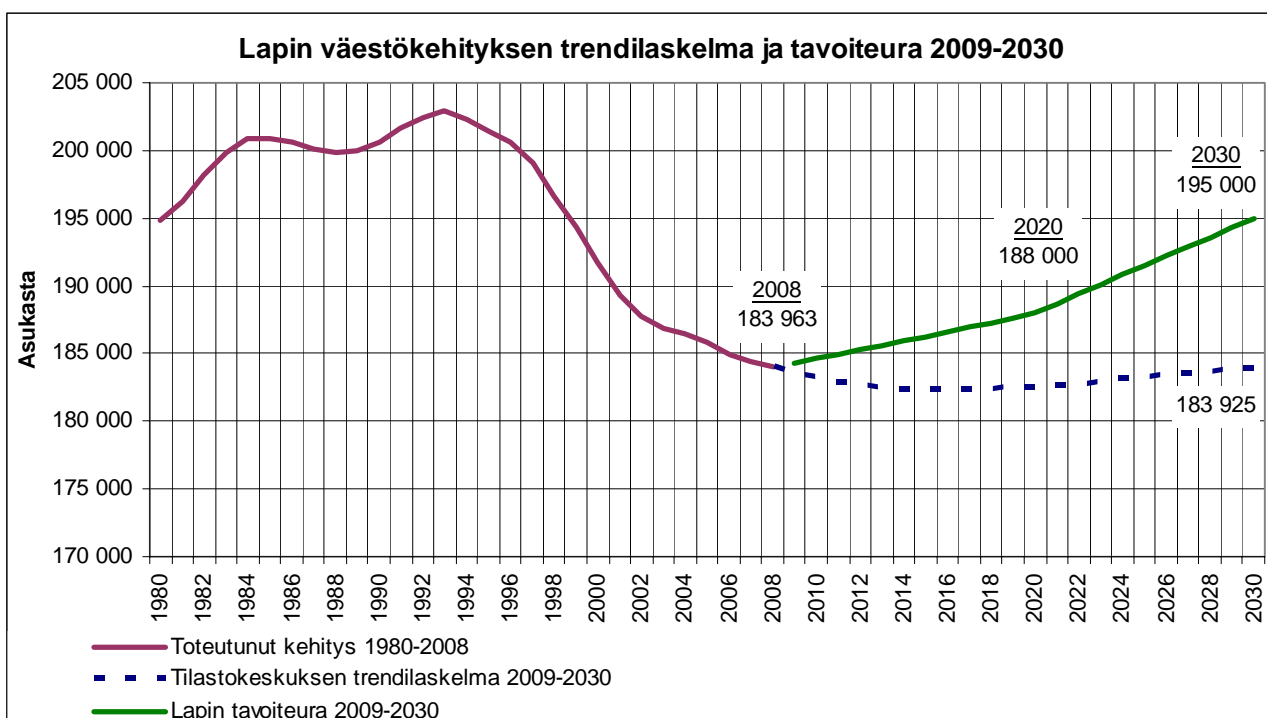
Maakuntakaavoitus täsmentää ja yhteen sovittaa maankäyttöä

Maakuntakaavoituksella tuetaan aluerakenteen kehitystä luomalla eri toiminnoille, kuten yritysten hankkeille, asutukselle ja liikenteen infrastruktuurille toteuttamisen alueidenkäytöllisiä edellytyksiä. Maakuntakaavat ohjaavat vuorostaan edelleen kuntien yleis- ja asemakaavoja sekä muuta yksityiskohtaisempaa toteutussuunnittelua. Lapin tavoitellussa aluerakenteessa esittävien kehittämisvyöhykkeiden ja -käytävien tarkempi kohdentuminen, laajuus ja tavoitteellinen sisältö konkretisoidaan aina maakuntakaavassa. Tarkempi suunnittelu perustuu alueiden luontaisiin ominaisuuksiin ja yhdyskuntarakenteen ennakoituun kehityskuvaan. Samalla kunkin alueen erityispiirteitä voidaan korostaa osana kehittämisvyöhykkeiden sisältöä.

Maakuntakaavoitus toimii myös intressejä yhteen sovittavana välineenä. Vuorovaikutteisen ja avoimen prosessin kautta pyritään löytämään tasapaino tärkeiden kehittämistarpeiden, kuten palveluverkon, matkailun ja metsäalan, kaivos- ja energia-alan sekä liikenteen infrastruktuurin ja toisaalta maisema-, luonto- ja kulttuuriperintöarvojen sekä luontaiselinkeinojen kesken. Yleisenä ja kaikille yhteisenä tavoitteena kaavoituksella pyritään turvaamaan terveellinen, turvallinen ja viihtyisä elinympäristö sekä luonnon ja rakennetun ympäristön hyvä laatu.

4.5 Määrälliset kehitystavoitteet

Lapin väestökehityksen tavoiteuraa ja tavoiteltua väestömäärää vuodelle 2020 on hieman kiristetty edellisen maakuntasuunnitelman tavoitteista. Vuodelle 2020 tavoitellaan 188 000 asukasta, mikä on kaksi tuhatta enemmän aikaisempaan tavoitteeseen verrattuna. Perusteena suuremmalle väestömitoitukselle ovat erityisesti luonnonvarateollisuuden kohdistettavat aikaisempaa vahvemmat kasvuodotukset. Myös matkailun ennakoitaan jatkavan kasvuaan. Vuodelle 2030 tavoitellaan 195 000 asukkaan väestömäärää, mikä merkitsee sitä, että muuttotase vuosina 2021-2030 on keskimäärin +500 henkilöä vuodessa. Lisäksi myönteistä väestökehitystä tulee auttamaan selkeästi positiiviseksi muuttunut luonnollinen väestönmuutos, sillä Lappi on onnistunut houkuttelemaan 2020-luvulla muuttajiksi nuoria perheitä, mikä parantaa maakunnan syntyvyyttä. Lapin työvoima lisääntyy muuton vaikutuksesta merkittävästi, mikä on perusedellytys sille, että eläköitymisen myötä vapautuviin ja uusiin työpaikkoihin riittää tekijöitä. Lapin huoltosuhteen odotetaan paranevan maltillisesti ja palautuvan 1990-luvun alun lukuihin.



Aluetalouden kehityksessä Lapin asukasta kohden laskettu BKT on tavoitteena nostaa koko maan keskimääräiselle tasolle, sillä taustaoletuksella, että koko maan tasolla kehitys jatkuu toteutuneella pitkän aikavälin trendimäisellä kasvu-uralla. Tavoitteeseen pyritään panostamalla voimakkaasti sekä teollisuuden, kaivostoiminnan ja energiasektorin kehittämiseen että kolminkertaistamalla matkailutulo vuoteen 2030 mennessä. Työpaikkojen kokonaismäärän odotetaan kasvavan jopa 10 000 työpaikalla. Tällöin onnistutaan pienentämään Lapin työttömyysastetta merkittävästi ja samalla nostamaan työllisyysastetta.

Lapin maakuntasuunnitelma 2030 - määrälliset kehitystavoitteet				
	2000	Lähtötaso	tavoite 2020	tavoite 2030
Väestökehitys				
väkiluku (TK, väestötilasto)	191 768	183 963 *(2008)	188 000	195 000
muuttotase	-2 742	-422 *(2008)	keskimäärin noin + 330 / vuosi 2009-2020	keskimäärin + 500 / vuosi 2021-2030
luonnollinen väestömuutos	+206	-41 *(2008)	positiivinen	keskimäärin + 200 / vuosi 2021-2030
Työmarkkinat ja huoltosuhte				
työpaikat (TK, työssäkäyntitilasto)	68 531	69 915 *(2006)	73 000 - 75 000	78 000 - 80 000
työttömyysaste (TEM, työllisyyskatsaus)	17,3 %	12,6 % *(2008)	maan keskiarvo	
työvoima (TK, työssäkäyntitilasto)	88 049	83 053 *(2007)	86 000 - 88 000	90 000 - 92 000
työllisyysaste (TK, työvoimatutkimus)	57,2 %	62,3 % *(2008)	maan keskiarvo	
huoltosuhte (TK, työssäkäyntitilasto)	1,76	1,57 *(2007)	1,4 - 1,5	1,3 - 1,4
Alue- ja kuntatalous				
bkt/asukas % koko maan tasosta (TK, aluetalouden indikaattorit)	85,7 %	81,7 % *(2007)	95,0	100,0
Teollisuuden, kaivosten ja energian työpaikat (TK, työssäkäyntitilasto)	10 381	10 317 *(2006)	11 800	13 300
Matkailuliikevaihto M€	324	570 *(2007)	1 100	1 700
Matkailutyöllisyys htv	3230	5 000 *(2007)	7 500	10 000
kuntien vuosikate €/asukas	+38	+367 *(2008)	positiivinen	
Koulutus ja hyvinvointi				
tutkinnon suorittaneiden osuus %	57,7	63,5 *(2007)	maan keskiarvo	
lkävakioitu sairastavuusindeksi	110,7	113,0 *(2008)	maan keskiarvo = 100	

Kuntataloudessa tavoitteena on parantaa kestäväällä tavalla Lapin kuntien taloudellista tilannetta siten, että kunnilla jää pakollisten tehtävien jälkeen voimavaroja myös yritystoiminnan edellytysten riittävään kehittämiseen. Pitkän aikavälin tavoitteena on pitää kuntien asukasta kohden laskettu vuosikate selkeästi positiivisena. Väestön hyvinvoinnin osalta tavoitellaan sairastavuusindeksin painumista koko maan tasolle, jolloin lappilaisten ihmisten sairastavuutta saadaan vähennettyä.

5 Vaikutusten arviointi ja toteutumisen seuranta

Lapin maakuntasuunnitelma on pitkän aikavälin yleispiirteinen strategia-asiakirja, jossa kuvataan maakunnan tavoiteltu kehitys. Tämän vuoksi vaikutusten syvällistä arviointia ei ole tehty, vaan vaikutukset arvioidaan aina hankekohtaisen suunnittelun yhteydessä. Väestö-, aluetalous- ja työmarkkinavaikutukset on arvioitu määrällisten kehitystavoitteiden yhteydessä.

Suunnitelma on laadittu vuorovaikutteisen avoimen käytännön periaatteita noudattaen ja keskeiset sidosryhmät ovat osallistuneet tiiviisti strategian valmisteluun. Myös Lapin asukkailla on ollut mahdollisuus lausua mielipiteensä tulevaisuuden kehittämissuunnitelmista.

Maakuntasuunnitelman toteutumisen seuranta on jatkuvaa. Systemaattinen arviointi suoritetaan maakuntaohjelman toteuttamissuunnitelmavalmisteluun yhteydessä järjestettävissä strategian päivityskokouksissa. Määrällisten kehitystavoitteiden toteutumista seurataan indikaattoritaulukon mukaisesti. Suunnitelmaa laadittaessa on panostettu tulevaisuuden ennakkointiin tekemällä perusteellinen skenaario- ja trendianalyysi. Ennakointi sisältyy jatkossa strategisena toimenpiteenä suunnitelman arviointiin ja päivittämiseen.