

## Tasa-arvoista yhteistyötä – Lapin järjestöstrategia -hankkeen LOPPURAPORTTI 31.10.2014



Fimos nro 117876  
Suvimaria Saarenpää

## Sisällys

1.	Hankkeen tausta.....	3
2.	Hankkeen päämäärä ja tavoitteet.....	5
3.	Hankeorganisaatio .....	6
4.	Hankkeen toteutus .....	8
5.	Hankkeen talous.....	12
6.	Hankkeen tulokset .....	13
7.	Tiedottaminen ja jalkauttaminen .....	16
8.	Järjestöjen toimeenpanosuunnitelma vuosille 2014 - 2017 .....	17
9.	Hankkeessa tuotettu aineisto.....	31
12.	Ohjausryhmän arvio tuloksista .....	32



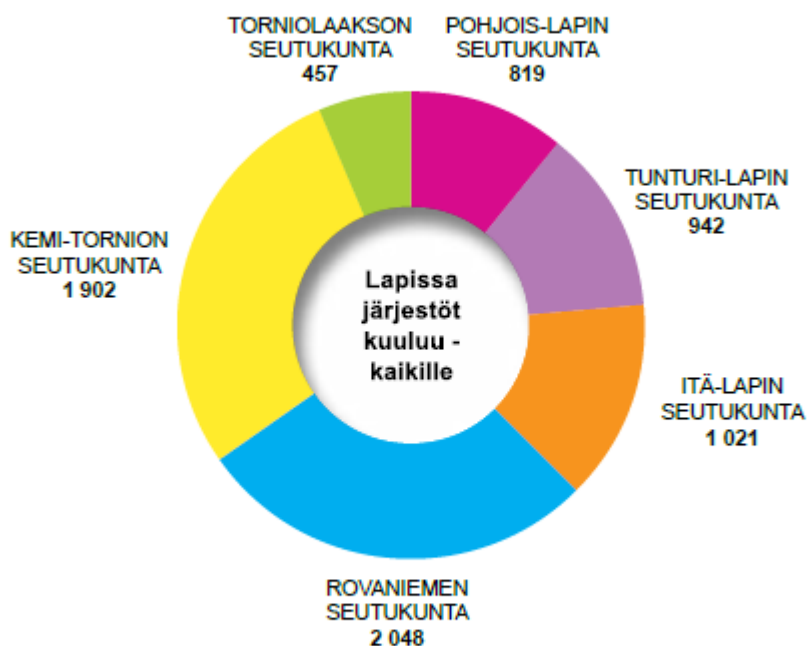
## 1. Hankkeen tausta

Vuonna 2012 Lapin liitto perusti järjestöjen aloitteesta maakunnallisen järjestöneuvottelukunnan. Suomessa maakunnallisia järjestöjen yhteistyörakenteita on tällä hetkellä Pohjois-Karjalassa, Lapissa ja Pohjois-Pohjanmaalla.

Lapin maakunnallisen järjestöneuvottelukunnan tehtävänä on mm. tehdä näkyväksi lappilaisen järjestökentän monipuolista toimintaa kehittämällä järjestötyöskentelyn käytäntöjä ja näin vahvistaa järjestöjen maakunnallista painoarvoa mm. hyvinvointityössä. Neuvottelukunta päätti käynnistää strategiatyön suunnittelun tavoitteenaan laatia Lappiin ensimmäinen maakunnallinen järjestöstrategia, johon kirjataan maakunnan laajuiset järjestöjen toimintaan ja yhteistyöhön liittyvät kehittämissasiat (Hankesuunnitelma 21.11.2012).

Lapissa on patentti- ja rekisterihallituksen yhdistysrekisterin mukaan lähes 7 200 rekisteröityä yhdistystä (31.12.2013 prh.).

### Rekisteröityjen yhdistysten määrä (N= 7 189) Lapissa seutukunnittain



Kaavio 1. Lapin maakunnan rekisteröityjen yhdistysten määrät seutukunnittain (Prh 31.12.2013)

Lapin maakunnan pitkät välimatkat aiheuttavat muuta maata haasteellisemmat olosuhteet monimuotoisen järjestökentän kokoamiselle ja yhteisten asioiden eteenpäin viemiselle. Muuttuva toimintaympäristö haastaa myös järjestökenttää. Järjestökenttään kohdistuu odotuksia, jotka liittyvät mm. toimintojen ja palvelujen tuottamiseen, työllistämiseen, sosiaali-



sen pääoman tuottamiseen ja toimimiseen kansalaisyhteiskunnan keskeisenä areenana. Paikallisten voimavarojen käyttöönoton ja vahvistamisen näkökulmasta kuntien ja muiden toimijoiden välinen yhteistyö korostuu entisestään.

Neuvottelukunta päätti käynnistää ensimmäisenä kehittämistoimenpiteenään marraskuussa 2012 maakunnallisen järjestöstrategian laatimisen. Järjestöneuvottelukunta edustaa kattavasti lappilaista järjestökenttää ja se toimi keskeisenä strategiatyön mahdollistajana välittäen tietoa omalle jäsenistölleen strategiatyöhön osallistumisesta ja strategiaprosessin etenemisestä. Järjestötoimijoiden lisäksi neuvottelukunnassa on asiantuntijajäsenenä aluekehitysviranomaisten edustajat:

Ritva Kauhanen	Lapin liitto
Tuula Kokkonen	Lapin Avi
Tuula Räihä	Lapin Ely

Neuvottelukunnan jäsenjärjestöt toimikaudelle 2013 – 2016 on esitetty alla:

Lapin liiton hallitus nimesi järjestöneuvottelukunnan puheenjohtajaksi Hilikka Halosen ja Maarit Airaksisen.

#### **4 vuoden toimikauden ajaksi nimetyt toimijat**

1. Jarmo Suomäki	Lapin Liikunta ry
2. Anna-Kaisa Wuotila	4H-Liitto
3. Raimo Toratti	Lapin Vammaistyöryhmä
4. Liisa Penttilä	Lapin taidetoimikunnan nimeämä edustaja
5. Anneli Pohjola	Lapin sosiaali- ja terveysturvayhdistys ry
6. Maria-Liisa Malvalehto	Lapin Nuorison Liitto ry
7. Mervi Kestilä	Mannerheimin Lastensuojeluliiton Lapin piiri
8. Veli-Matti Ahtiainen	Suomen Punainen Risti, Lapin piiri
9. Pirjo Riskilä	Lappilaiset kylät ry
10. Veikko Guttorm	SamiSoster ry
11. Eeva-Maija Laurila	Lapin Martat ry
12. Raili Kerkelä	Kemijärven Järjestökiehininen ry
13. Kari Lunnas	Pohjoisen yhteisöjen tuki – Majakka ry
14. Anneli Laine	Rovaniemen Seudun Mielenterveysseura/Neuvokas

**Kahdeksi vuodeksi kerrallaan** (5 ensimmäistä vuoden 2014 loppuun ja seuraavat vuosiksi 2015 – 2016)

1. Eira Joutsijärvi	A-kiltojen liitto ry
2. Ossi Takkinen	Rovalan Setlementti ry
3. Vesa välimaa	Lapin Eläkeläisjärjestöjen neuvottelukunta
4. Tauno Hakkarainen	Työttömien järjestön edustaja
5. Pirjo Kairakari	Lapin ensi- ja turvakoti ry
6.	Länsi-Pohjan Omaishoitajat ja Läheiset ry

7. EHYT ry  
8. Lapin Sydänpiiri ry

Järjestöjen strategiatyö oli jo suunnitteluvaiheessa kytketty osaksi maakunnassa muualla tehtävää järjestöjen kehittämistyötä. Kumppaneiksi oli nimetty Lapin järjestö rakenne (Lapin sosiaali- ja terveysturvayhdistys), Arjen turvaa kunnissa –hanke (Lapin Avi) ja Meri-Lapin seudullinen strategia-hanke (Pohjoisen yhteisöjen tuki – Majakka).

Maakunnallisen järjestöstrategiatyön rinnalla käynnistyi Meri-Lapissa seudullisen järjestöstrategian laatiminen Pohjoisen yhteisöjen tuki ry:n toimesta Raha-automaattiyhdistyksen tuella. Strategiatyötä tehtiin rinnakkain ja järjestökentälle suunnattu webropol-kysely laadittiin ja toteutettiin yhdessä. Torniossa tammikuussa 2014 toteutettu Tehemä pois-työpaja toteutettiin yhdessä. Tiedonkulku hankkeiden välillä varmistettiin sillä, että maakunnallisen järjestöneuvottelukunnan kokoonpanossa oli edustaja Pohjoisen yhteisöjen tuki - Majakka ry:stä. Lisäksi molempien strategia-hankkeiden ohjausryhmässä oli edustettuna hankkeen hallinnoijatahon lisäksi molemmat hanketyöntekijät.

## 2. Hankkeen päämäärä ja tavoitteet

Hankkeen päämääränä on lappilaisen ihmisen hyvinvoinnin ja Lapin alueen järjestöjen elinvoimaisuuden lisääminen ja turvaaminen muuttuvassa toimintaympäristössä. Järjestöjen strategiatyöllä luodaan pohjaa Lapin kuntien (21) omien strategioiden laadintaan niin, että järjestöt huomioidaan ja niiden toimintaedellytyksiä vahvistetaan osana kuntayhteisöä.

Hankkeen tavoitteena on maakunnallisen järjestöstrategian laatiminen ja sisällön tuottaminen siihen monitoimijaisena yhteistyönä.

Keinoiksi tavoitteeseen pääsemiseen nimettiin 4 toimintalinjaa:

1. Nykytilan analyysi
2. Selvittää ja tehdä näkyväksi Lapin järjestöjen maakuntaan tuoma taloudellinen resurssi ja selvittää Lapin kuntien (21) järjestöavustusten nykytilaa
3. Yhteinen tiedontuottaminen lappilaisten järjestöjen kehittämistarpeista ja niistä keinoista, joilla järjestöjen yhdessä nimeämiin tavoitteisiin edetään.
  - 3.1. Järjestökentälle suunnattu kysely
  - 3.2. Tehemä pois- työpajat seutukunnissa
  - 3.3. Muu järjestöjen kuuleminen

### 3.4. Järjestöstrategian julkaisutilaisuus 13.5.2014

#### 4. Yhteistyö nimettyjen (hanke)kumppaneiden kanssa.

- 4.1. Lapin Järjestö rakenne (Lapin sosiaali- ja terveysturvayhdistys)
- 4.2. Arjen turvaa kunnissa – hanke (Lapin Avi)
- 4.3. Meri-Lapin seudullinen järjestöstrategia-hanke (Pohjoisen Yhteisöjen tuki)

### 3. Hankeorganisaatio

Tasa-arvoista yhteistyötä Lapin järjestöstrategia-hankkeen avustuksen saaja on Lapin liitto. Hankkeen vastuullisena johtaja toimi kehittämispäällikkö Ritva Kauhanen. Hankkeen projektipäällikkönä, operatiivisena toteuttajana toimi maakunnallinen järjestökoordinaattori Suvimaria Saarenpää. Hankkeen valvojana toimi Lapin liiton aluekehitysasiantuntija Samu Rötönen ja maksatustarkastajana Anu Moilanen.

Strategiatyön prosessin etenemistä ohjasi maakunnallinen järjestöneuvottelukunta (jäsenet esitely kohdassa 1) ja sen jäsenistä koostuva hankkeen varsinainen ohjausryhmä.

Ohjausryhmän jäsenet:

#### Varsinaiset jäsenet

1. Antti Koski
2. Antti Palokangas
3. Hilka Halonen
4. Jarmo Suomäki
5. Kari Lunnas
6. Mervi Kestilä, vpj
7. Tuula Kokkonen
8. Raimo Toratti
9. Ritva Kauhanen, pj
10. Tiina Keränen
11. Veli-Matti Ahtiainen
12. Veikko Guttorm
13. Kaisa Kulmala

#### Asiantuntijajäsenet

15. Sanna Hiltunen
16. Marika Mathlein
17. Samu Rötönen
18. Suvimaria Saarenpää, sihteeri

#### Varajäsenet

- Markku Tarvainen
- Kaarina Kapraali
- Maarit Airaksinen
- Tuula Huttunen-Koivum
- Raija Vanhamaa
- Seppo Lehto
- Marika Lindroth
- Ristenrauna Magga

#### Taustayhteisö

- Lapin korkeakoulukonserni  
Eläkeläisjärjestöjen neuvottelukunta  
Järjestöneuvottelukunnan pj./vpj.  
Lapin Liikunta ry  
Pohjoisen yhteisöjen tuki – Majakka ry  
MLL, Lapin piiri ry  
Lapin Aluehallintovirasto, Lapin Avi  
Lapin vammaistyöryhmä/Invalidiliitto  
Lapin liitto  
Elinkeino-, liikenne- ja ympäristökeskus, ELY  
SPR, Lapin piiri  
Samisoster ry  
Sodankylän kunta

- Järjestöneuvottelukunnan sihteeri, Lapin sosiaali- ja terveysturvayhdistys ry  
Pohjoisen yhteisöjen tuki – Majakka ry  
Lapin liitto/Hankkeen yhteyshenkilö  
Lapin liitto

Edellisten lisäksi järjestöjen strategiatyöhön liittyviä asioita käsiteltiin myös neuvottelukunnan työvaliokunnassa. Hankkeen työntekijä toimi myös väliaikaisesti neuvottelukunnan sihteerinä varsinaisen sihteerin ollessa opintovapaalla ja siirtyessä uusiin tehtäviin. Strategiatyön loppuvaiheessa ohjausryhmän päätöksellä hankkeelle muodostettiin strategian kirjoitustyöryhmä. Näin haluttiin varmistaa järjestötoimijoiden kokonaisvaltainen osallistuminen ja äänen kuuluminen koko prosessin ajan. Maakunnallisten järjestötoimijoiden aktiivisuus ja sitoutuminen strategiaprosessiin myös strategian kirjoittamisen vaiheessa on ollut merkittävä resurssi ja sen kautta on pystytty turvaamaan myös paikallisen yhdistystoiminnan ääni ja tarpeet strategiaa kirjoitettaessa.

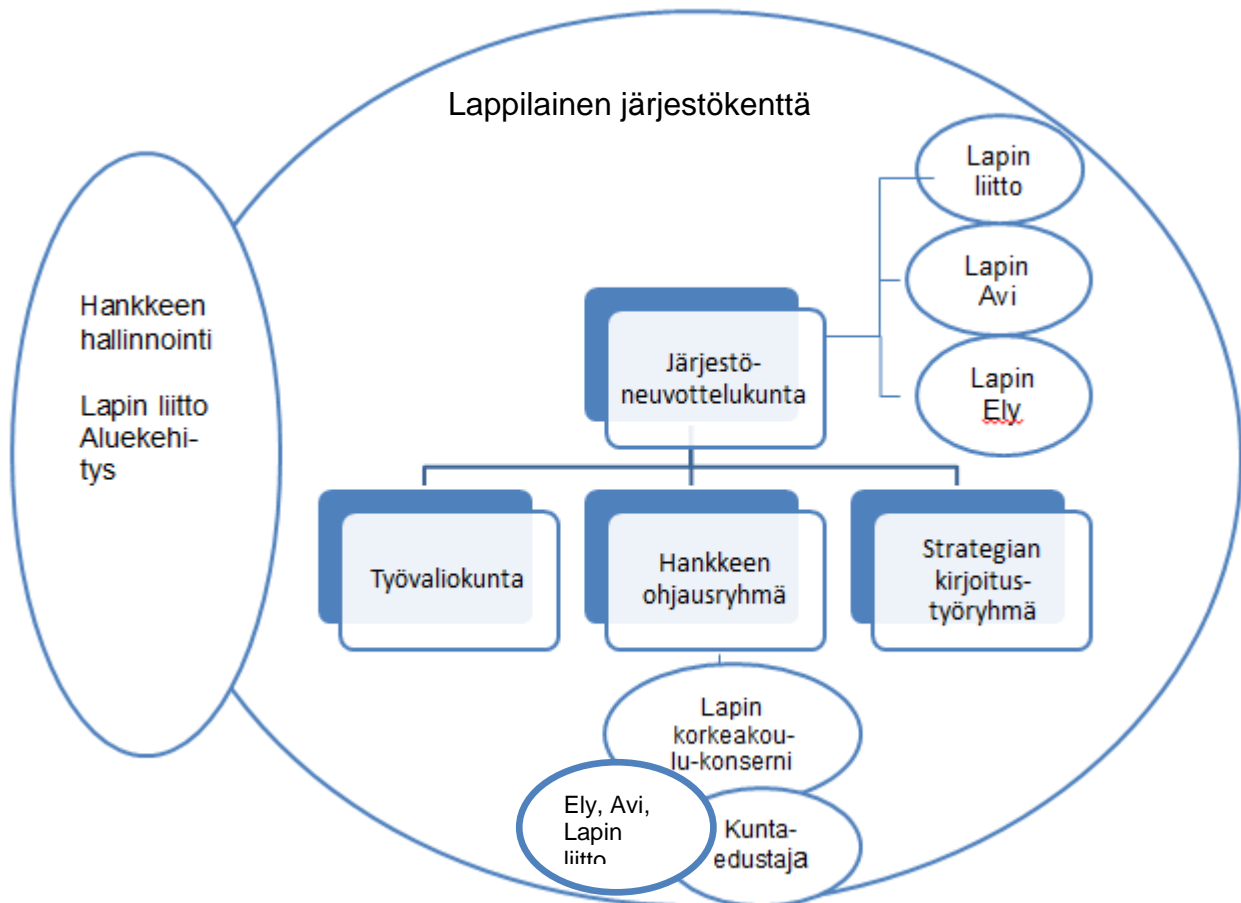
#### Järjestöneuvottelukunnan työvaliokunnan jäsenet:

Mervi Kestilä	MLL:n Lapin piiri
Raimo Toratti	Lapin vammaistyöryhmä
Antti Palokangas	Eläkeläisjärjestöjen neuvottelukunta
Veli – Matti Ahtiainen	SPR, Lapin piiri
Jarmo Suomäki	Lapin Liikunta
Veikko Guttorm	Samisoster
Ritva Kauhanen	Lapin liitto, puheenjohtaja
Suvimaria Saarenpää	Lapin liitto
Kari Lunnas	Pohjoisen yhteisöjen tuki- Majakka ry
Hiikka Halonen	Järjestöneuvottelukunnan puheenjohtaja
Maarit Airaksinen	Järjestöneuvottelukunnan varapuheenjohtaja
Sanna Hiltunen	järjestöneuvottelukunnan sihteeri

#### Strategian kirjoitustyöryhmän jäsenet:

Suvimaria Saarenpää	Lapin liitto
Tanja Sälevä	Lapin ensi- ja turvakoti ry
Mervi Kestilä	MLL:n Lapin piiri ry
Pirjo Riskilä	Lappilaiset kylät ry
Sanna Ylitalo	Lapin sosiaali- ja terveysturvayhdistys
Veli-Matti Ahtiainen	SPR, Lapin piiri
Jarmo Suomäki	Lapin Liikunta ry
Kerttu Oikarinen	Lapin Sydänpiiri ry

Alla olevassa kaaviossa on kuvattu Tasa-arvoista yhteistyötä – Lapin järjestöstrategiahankkeen hankeorganisaatio.



Kaavio 2. Tasa-arvoista yhteistyötä Lapin järjestöstrategia-hankkeen hankeorganisaatio; järjestötoimijat (esitely kohdassa 1) + muut sidosryhmät.

Hankkeen ohjausryhmä on kokoontunut seuraavasti:

- 25.04.2013
- 17.06.2013
- 18.09.2013
- 20.11.2013
- 27.03.2014
- 25.06.2014
- 17.09.2014 (sähköinen kokous, kustannuspaikkojen siirrot, jalkauttamisesite)
- 27.10.2014 (sähköinen päätöskokous)

#### 4. Hankkeen toteutus

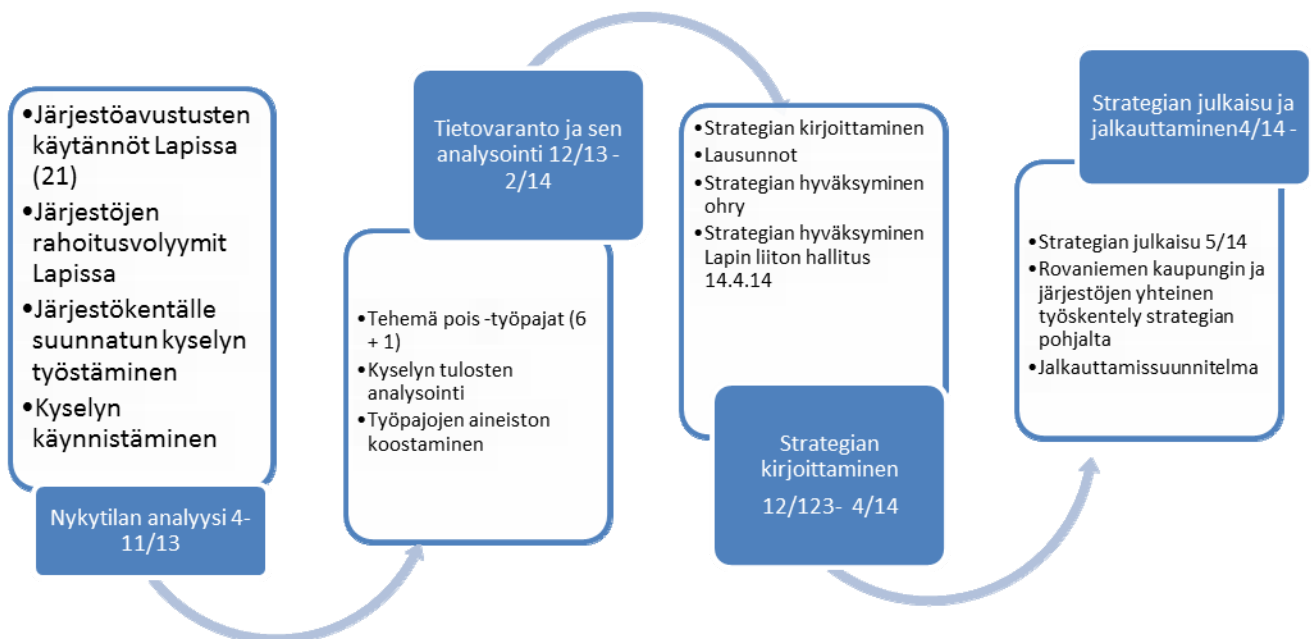
Tasa-arvoista yhteistyötä – Lapin järjestöstrategia-hankkeen hankehakemukseen merkitty toteutusaika oli 1.1.2013 – 28.2.2014 (14 kk). Hankkeen toiminta käynnistyi kuitenkin varsinaisesti vasta 15.4.2013 hanketyöntekijän aloittaessa työnsä. Hankkeen ensimmäisessä ohjausryhmässä päädyttiin em. syystä hakemaan hankkeelle jatkoaikaa. Uudeksi toteut-



tamisajaksi kirjattiin 15.4.2013 – 31.5.2014 (13,5 kk). Strategian tietovarannon työstäminen strategiaksi vei ennalta suunniteltua enemmän aikaa ja näin ollen hankkeen päätösvaiheen raportointiin ja hankkeen päättämiseen ei olisi jäänyt riittävästi aikaa hankketoimikunnan jäsenten vuosilomien vuoksi. Hankkeen ohjausryhmässä 27.3.2014 päädyttiin hakemaan hankkeelle jatkoaikaa 15.7.2014 (15 kk) saakka. Hankkeen ohjausryhmän kokouksessa 25.6.2014 päätettiin jatkaa hankkeen toimikautta ajalla 1.9.2014 – 31.10.2014.

Hankkeen sisällöllisestä ohjauksesta vastasi Lapin maakunnallinen järjestöneuvottelukunta ja sen jäsenistä koostuva ohjausryhmä sekä strategian kirjoitustyöryhmä. Tämä maakunnallinen järjestöstrategia on ensimmäinen lappilaisen järjestökentän yhteinen ilmaus tulevaisuuden tahtotilasta. Strategian laadinta toteutettiin alhaalta ylös –periaatteella, tiiviissä yhteistyössä järjestökentän kanssa. Tavoitteena oli tehdä konkreettinen asiakirja, joka sisältää myös lähiajan toimenpiteet järjestöjen yhteisten teemojen eteenpäin viemiseksi.

Tasa-arvoista yhteistyötä – Lapin järjestöstrategian toteutusprosessia voidaan kuvata alla olevalla kaaviolla:



Kaavio 3. Tasa-arvoista yhteistyötä – Lapin järjestöstrategia –hankkeen toteutusprosessi.

Strategiatyön tietovaranto muodostui lappilaiselle järjestökentälle suunnatusta kyselystä, seutukunnittain järjestetyistä Tehemä pois-työpajoista ja järjestökentälle suunnatuista keskustelutilaisuuksista Lappi-sopimukseen ja meneillään olleeseen sote-selvitykseen liittyen. Lisäksi yhteistyötä tehtiin mm. Lapin sosiaali- ja terveysturva yhdistyksen oppilaitosyhteistyö -hankkeen seminaarin yhteydessä kerätyn aineiston osalta.



Strategiatyön eri vaiheissa oli mukana lähes 600 osallistujaa. Järjestökentälle suunnattuun kyselyyn saatiin 273 vastausta, Tehemä pois-työpajoihin osallistui 217 henkilöä ja muihin tilaisuuksiin 93 henkilöä. Yhteensä strategiatyössä oli mukana 583 osallistujaa.

Kyselyn kohderyhmänä oli laajasti lappilainen järjestökenttä ja sen rekisteröidyt yhdistykset. Kyselyn kohderyhmissä oli myös mukana poliittisia puolueita ja uskonnollisia yhteisöjä. Kyselyyn vastanneet henkilöt edustivat 16 eri järjestötoimialaa. Vastaajista 84 % sijoitti toimintansa seitsemään seuraavaan järjestötoimialaan:



Kaavio 5. Järjestökentälle suunnatun kyselyn vastaajien seitsemän suurinta järjestötoimialaa.

Kaikista kyselyyn vastanneista paikallisyhdistystoimijoita oli yli 60 %:a, alueellisia/maakunnallisia toimijoita vastaajista oli yli 20 % ja valtakunnallisia toimijoita hieman yli 10 %:a vastaajista.

Tehemä pois-työpajoissa oli 217 osallistujaa. Pääosa osallistujista, 207 henkilöä oli sosiaali- ja terveysalan yhdistyksistä ja asukas- ja kyläyhdistyksistä, muita yksittäisiä osallistujia oli yrittäjistä, nuorisoyhdistyksistä, Leader -toimijoista, luonnonsuojelujärjestöstä, aluelautakunnasta, Arjen turvaa kunnissa –hankkeesta,, veteraani- ja eläkeläisjärjestöistä. Tehemä pois –työpajoissa työstettyjä toimenpide-ehdotuksia on käsitelty myös Taidetoimikunnan ja Lapin liikunnan edustajien kanssa urheilu- ja liikuntatoimialan ja kulttuurialan äänen ja näkemysten näkyväksi tekemiseksi toimenpiteitä suunniteltaessa. Strategiaprosessin onnistumisen kannalta oli erittäin tärkeää se, että järjestökentän maakunnalliset toimijat sitoutuivat strategiaprosessiin. Näin prosessiin saatiin varmistettua kentän ääni sekä paikalliselta että maakunnalliselta tasolta. Maakunnallisilla toimijoilla on laaja näkemys oman jäsenkuntansa tarpeista ja tilasta.



## 5. Hankkeen talous

Tasa-arvoista yhteistyötä – Lapin järjestöstrategia –hanke toteutettiin Maakunnan kehittämISRahan tuella. Hankkeen kustannusarvio oli 101.000,00 €. Hanke oli koko maakuntaa koskeva ja siksi myönnetty tuki oli tavanomaista suurempi. Maakunnan kehittämISRahan osuus hankkeen hyväksytyistä kustannuksista oli 95 % enintään 96.000,00 € ja kuntarahoituksen osuus kustannuksista 5 % enintään 5.000,00 €

Alla olevassa taulukossa on kuvattu hankkeen budjetoidut ja toteutuneet kustannukset kustannuspaikoittain ajalla 15.4.2013 – 31.10.2014.

SEURANTA / MAKSATUS	4-5/13	6-8/13	9-10.13	11-12.13	1-2.2014	3-4.2014	5.2014	6-9.2014	YHTEENSÄ	BUDJETTI	EROTUS
Palkkauskulut ja palkkiot	6	12		8	7		4	13.			
	063,45	043,26	8 208,84	148,84	926,34	7 926,34	061,02	870,00	<b>68.248,09</b>	73.500,00	<b>5.251,91</b>
Ostopalvelut						1 347,00		458,49	<b>1805,49</b>	2 000,00	<b>194,51</b>
Vuokrat	262,13	517,33	632,38	504,15	881,12	954,85	491,45	666,40	<b>5011,76</b>	6 100,00	<b>1088,24</b>
Koneet ja laitteet	1										
	729,90		240,00						<b>1 969,90</b>	2 000,00	<b>30,10</b>
		1						1	<b>6</b>		
Matkakulut	263,97	416,96	1 113,80	584,78	280,61	212,71	367,42	980,53	<b>220,78</b>	7 200,00	<b>979,22</b>
Muut kustannukset	1						1	4			
	035,22	208,86	1 508,14	868,59	466,49	45,09	626,38	249,26	<b>9 906,08</b>	10 200,00	<b>293,92</b>
<b>YHTEENSÄ</b>	<b>9</b>	<b>14</b>	<b>11</b>	<b>10</b>	<b>9</b>	<b>10</b>	<b>6</b>	<b>21.</b>	<b>93.162,10</b>	101 000,00	<b>7837,90</b>

Hankkeen maksatushakemukset on tehty 9 erässä (tilanne ja hyväksytyt kustannukset toteutuneet seuraavasti (31.5.2014 asti):

1. erä	hyväksytyt kustannukset	9.354,67
2. erä	hyväksytyt kustannukset	14.186,41
3. erä	hyväksytyt kustannukset	11.703,16
4. erä	hyväksytyt kustannukset	10.106,36
5. erä	hyväksytyt kustannukset	9.554,56
6. erä	hyväksytyt kustannukset	10.485,99
7. erä	hyväksytyt kustannukset	6.546,27
8. erä	maksatushakemus tehty 1.10.2014	
9. erä	maksatushakemus tehty 24.10.2014	
10.		

## 6. Hankkeen tulokset

Tasa-arvoista yhteistyötä – Lapin järjestöstrategia-hankkeen käynnistyessä ohjausryhmässä hankesuunnitelman pohjalta täsmennettiin hankkeen päämäärää, tavoitetta ja keinoja sekä tulosodotuksia. Tasa-arvoista yhteistyötä – Lapin järjestöstrategia –hankkeen tuloksia voidaan tarkastella hankkeen alkuvaiheessa ohjausryhmän yhteisen työstämisen tuloksena syntyneiden tavoitteen, keinojen ja tulos- ja tuotosodotusten toteutumisen kautta. Tavoitteita työstettiin etherpad- sähköistätyökalua hyödyntäen. Suunnittelussa apuna käytettiin Suunta-työkalua, joka on suunniteltu ja toteutettu Terveiden edistämisen keskuksessa. Mallin juuret ovat 1990-luvulla, jolloin lähdettiin yksinkertaistamaan EU:n arviointiasiantuntijoille työkaluksi suositeltua Logical Framework Matrix -mallia<sup>1</sup>.

Seuraavassa taulukossa tarkastellaan tuloksia niiden keinovalintojen kautta, jotka ohjausryhmässä valittiin tavoitteeseen pääsemiseksi. Taulukkoon on kirjattu myös hankkeen aikana syntyneet tuotokset.

Hankkeen päämääräksi hankehakemuksessa oli kirjattu: Lisätä lappilaisten ihmisten osallisuutta ja hyvinvointia sekä Lapin alueen järjestöjen elinvoimaisuuden lisääminen/turvaaminen muuttuvassa toimintaympäristössä. Päämäärään pyritään luomalla Lapin maakunnan järjestöstrategia.

Lähtökohtana on, että tehtävä strategia luo pohjaa kuntien (21) omien strategioiden laadintaan niin, että järjestöt huomioidaan ja niiden toimintaedellytyksiä vahvistetaan osana kuntayhteistyötä.

<b>Tavoitteena:</b> Maakunnallisen järjestöstrategian ja konkreettisen toimeenpanosuunnitelman laatiminen ja sisällön tuottaminen niihin järjestökentän yhteistyönä.		<b>Toteutunut</b> <b>Tuotos:</b> maakunnallinen järjestöstrategia, joka sisältää Tehemä pois-toimenpideoision. Asiakirja hyväksyttiin Lapin liiton hallituksessa 14.4.2014 Strategiatyöhön osallistui 583 toimijaa prosessin eri vaiheissa.
<b>Keino/ toimintalinja 1</b>	<b>Nykytilan analyysi</b> <ul style="list-style-type: none"><li>➤ Järjestöt ohjelmis- sa/ strategioissa</li><li>➤ Rekisteröidyt yhdistykset Lapissa</li><li>➤ Järjestöjen tilakartoitus Lapissa</li><li>➤ SWOT-analyysi</li></ul>	<b>Toteutunut</b> <b>Tuotos:</b> Strategian taustamateriaali (julkaistaan kesäkuussa): Taulukko1. Järjestöt/kolmassektori ohjelmis- sa/ strategioissa Taulukko 2. Rekisteröityjen yhdistysten jakauma Lapissa seutukunnittain ja tarkoitusluokittain

<sup>1</sup> Lisätietoja Logical Framework Matrix -mallista teoksessa: Logical Framework Approach : handbook for objectives-oriented planning. (1999). (4rd ed.). Norway: Norad.

		<p>Taulukko 3. Järjestötoimitilojen tietokantapohja (excel); toimipaikat (kylätalot, nuori-oseurantat, alue- ja piiritoimistot, järjestö- talot, VPK:t; järjestöjen omistamat liikunta- ja urheilutilat, osoitteet, koordinaatit</p> <p>Taulukko 4: SWOT Järjestötoiminnan toimintaympäristön nykytilan analyysi tehtiin järjestötoimijoiden yhteistyönä hyödyntäen myös prosessin aikana syntynyttä tietovarantoa.</p> <p>Taulukko 5: Meneillään olevat kehittämishankkeet Lapissa.</p>
Keino/ toimintalinja 2	<p>Kartoittaa ja tehdä näkyväksi:</p> <ol style="list-style-type: none"> <li>1. lappilaisten järjestöjen Lappiin tuoma taloudellinen resurssi</li> <li>2. Lapin kuntien (21) järjestöavustusten volyymit.</li> </ol>	<p>Toteutunut osin:</p> <p>Taulukko 4. Lappiin ohjautuva järjestöjen taloudellisen resurssin selvittely jäi kesken. Hankkeen aikana koottiin maakunnassa meneillään olevista kehittämishankkeista tietoa taulukkomuotoon.</p> <p>Lapin kuntien (21) järjestöavustusten kooste on tehty hankkeen aikana. Löytyy strategia-hankkeen taustamateriaaleista.</p>
Keino/toimintalinja 3	<p>Yhteinen työskentely ja tiedon tuottaminen lappilaisten järjestöjen näkemyksistä ja kehittämistarpeista järjestöjen elinvoiman turvaamiseksi ja hyvinvoinnin edistämiseksi.</p>	<p>Toteutunut tietovarantona, joka koostuu järjestökentälle suunnatun kyselyn tuloksista ja Tehemä pois –työpajoissa työstetyistä toimenpide-ehdotuksista ja muissa tilaisuuksissa koostetusta aineistosta.</p> <p>Tietovarannon pohjalta työstettiin pitkän aikavälin tavoitteet ja konkreettiset lähiajan toimenpiteet vuosille 2014 – 2014.</p> <p>Tuotos: Tasa-arvoista yhteistyötä –Lapin järjestöstrategia 2030 asiakirja ja strategian taustamateriaali</p>
Keino/toimintalinja 4	<p>Strategiahankkeen toiminnan integroiminen osaksi alueella maakunnallisia yhteistyörakenteita kehittävien toimijoiden tekemää työtä:</p>	<p>Toteutunut: Strategia-hankkeen aikainen työskentely integroitui hankehakemuksessa nimettyjen yhteistyökumppaneiden ja muiden toimijoiden maakunnassa tekemään järjestöjen kehittämistyöhön. Yhteistyötahojen kehittämistoimenpiteitä tehtiin näkyväksi</p>

		<p>Tehemä pois-toimenpideoosioon kunkin toimijan omista tarpeista käsin.</p> <p>Kohdassa 8 esitelty järjestöjen kanssa yhteistyössä tehty jalkautumissuunnitelma osoittaa, että strategiaprosessi ei ollut irrallinen osa muusta maakunnassa tehtävästä kehittämistyöstä.</p>
--	--	---

Strategiatyö kytkettiin maakunnassa meneillään olevaan muuhun järjestöjen kehittämistyöhön hankesuunnitelmassa nimettyjen yhteistyökumppaneiden ja strategiatyöhön osallistuneiden järjestöjen kautta. Strategiatyön prosessin merkitystä yhteistyön vahvistumisessa ja lisääntymisessä on haasteellista erottaa alueella tapahtuvasta muusta kehittämistyöstä. Seuraavassa taulukossa on hankehakemukseen kirjattujen välillisten tavoitteiden osalta kirjattu konkreettisia toimenpiteitä, em. välillisten tavoitteiden toteutumisesta. On kuitenkin todettava, että strategian laadintaprosessin jälkeen strategian jalkautumisvaiheessa järjestöjen keskinäisen ja järjestöjen ja kunnan välinen yhteistyö todentuu.

Järjestöjen keskinäisen yhteistyön vahvistuminen/lisääntyminen	<p>Tasa-arvoista yhteistyötä – Lapin järjestöstrategian Tehemä pois-toimenpideoosioon on kirjattu 22 konkreettista toimenpidettä. Kullekin toimenpiteelle on nimetty vastuutaho/koollekutsuja, joka on sitoutunut kutsumaan muita toimijoita avoimeen kehittämistyöhön yli eri järjestötoimialojen.</p> <p>Strategiaprosessissa nousi esille tarve tiivistää järjestöjen yhteistyötä maakunnassa seuraaviin teemoihin liittyen: järjestöjen tilat, viestintä ja tiedontuotanto. Näihin teemoihin on perustettu maakunnalliset teemaryhmät/-verkostot, joiden toiminta käynnistyy syyskuudella 2014. (kts. jalkautumissuunnitelma).</p>
Järjestöjen ja muiden toimijoiden yhteistyön vahvistuminen	<p>Strategiatyön aikana järjestöt integroitiin meneillään olevaan sote-selvityksen valmisteluun ja Lappi Sopimuksen valmisteluun aikaisempaa vahvemmin järjestämällä keskustelutilaisuus ja työpaja.</p> <p>Järjestöjen ja kunnan yhteistyö: Strategiaprosessin aikana Rovaniemen kaupunki sitoutui tekemään maakunnallisen järjestöstrategian pohjalta Rovaniemelle kaupungin ja järjestöjen välille konkreettisen toimenpidesuunnitelman.</p> <p>Lisäksi Rovaniemen kaupunki on esittänyt järjestöille kumppanuushanketta yhteistyön kehittämiseksi. (Eritelty</p>

järjestöneuvottelukunnassa 28.4.2014).  
Järjestöneuvottelukuntaa on pyydetty nimeämään järjestöedustaja Lapin Posken ohjausryhmään.  
Lapin maakunnan hyvinvoinnin seurantaryhmään on päätetty 6/2014 nimetä järjestöedustaja.

## 7. Tiedottaminen ja jalkauttaminen

Hankeaikaisessa järjestökentälle suunnatussa tiedotuksessa on hyödynnetty maakunnallisen järjestöneuvottelukunnan rakennetta, joka edustaa kattavasti lappilaista järjestökentää. Hankkeessa ei ole kerätty erillistä yhteystietorekisteriä järjestötoimijoista. Tämä olisi ollut käytännössä mahdotonta (rekisteröityjä yhdistyksiä Lapissa yli 7 000). Keskeisessä roolissa järjestökentän tavoittamisessa ovat toimineet järjestöneuvottelukunnan jäsenet ja maakunnalliset järjestöportaalit: [www.lappilaiset.fi](http://www.lappilaiset.fi) ja [www.majakkatalo.fi](http://www.majakkatalo.fi). Lisäksi SOSTE Suomen sosiaali- ja terveys ry:n uutiskirjeessä on tiedotettu maakunnallisen strategiatyön etenemisestä.

Lehdistötiedotteita hankkeesta on välitetty medialle kaksi: Järjestökentälle suunnatun kyselyn käynnistymisvaiheessa syyskuussa 2013 ja maakunnallisen järjestöstrategian julkaisuvaiheessa 5/2014.

Maaseutupoliittisen yhteistyöryhmän (YTR) alaiseen Harvaan asutun maaseudun (HAMA) verkoston verkkolehdeksi: Korvesta ja valtateiltä on julkaistu artikkeli Lapin järjestöjen strategiatyöstä.

Seutukunnittain järjestetyistä Tehemä pois-työpajoista tiedotettiin alueen paikallisissa lehdissä:

Meän Torniolaakso-lehti	17.10.2013
Inarilainen	30.10.2013
Koti-Lappi	17.10.2013
Kittilä - Lehti	06.11.2013
Lounais-Lappi –lehti	28.01.2013

Strategian julkaisun jälkeen 13.5. 2014 Tasa-arvoista yhteistyötä – Lapin järjestöstrategia 2030 on esitelty/jalkautettu eri tilaisuuksissa:

Seinäjoen järjestötapaamisessa	15.05.2014
Sihteeristöissä	27.05.2014
Hyvinvointityöryhmässä	03.06.2014
Nuorisoverkoston aamukahvilla	05.06.2014
MYR, Maakunnan yhteistyöryhmä	01.09.2014



Lappi Sopimus, toimeenpanosuunnitelman työpajassa	04.09.2014
Pohjois-Pohjanmaan järjestöneuvottelukunnan kokouksessa	10.09.2014
Lapin sosiaali- ja terveysturvayhdistyksen syyspäivillä Inarissa	11.09.2014
Posio, kuntapäättäjät/viranhaltijat	18.09.2014
Posio, järjestötoimijat	18.09.2014
Hyvinvoiva Lappi – työpaja	29.09.2014
SOSTE risteilyllä	08.10. – 9.10.2014

Jalkauttamisvaiheen aikana syys-lokakuussa järjestöstrategiaa on jalkaannutettu myös Lappi Sopimuksen toimeenpanosuunnitelmaan ja Lapin liiton käynnistämään Hyvinvoiva Lappi – maakunnalliseen hyvinvointityötä koordinoivan hankkeen sisältöihin. Järjestöneuvottelukunnan työvaliokunnan jäsenet osallistuivat myös työpajaan, jossa työstettiin hankkeen hankesuunnitelmaa eteenpäin. Näin on pyritty vahvistamaan järjestönäkökulmaa maakunnallisesti keskeisissä, lappilaisten hyvinvointiin liittyvissä kehittämiskokonaisuuksissa. Lokakuussa järjestöstrategian tavoitteiden suuntaisesti järjestöjen ja rahoittajien välistä vuoropuhelua avattiin 22.10.2014 järjestetyssä tilaisuudessa. Tilaisuus pohjautui järjestöstrategiassa tunnistettuun tarpeeseen lisätä rahoittajien ja järjestöjen välistä vuoropuhelua aluekehittämiseen liittyen.

Tänä aikajaksona yhteistyössä järjestöjen kanssa on suunniteltu esitepohja, jonka avulla järjestöjen on mahdollista tehdä näkyväksi omat kehittämistoimenpiteet osana maakunnallista järjestöstrategiaa. Esitteen sisällöt muokattiin yhteistyössä järjestöjen kanssa ja esitteen taitosta vastasi Lapin sosiaali- ja terveysturvayhdistys.

## 8. Järjestöjen toimeenpanosuunnitelma vuosille 2014 - 2017

Hankesuunnitelman mukaisesti strategiaprosessissa maakunnallisen järjestöstrategian lisäksi tehtiin Tehemä pois- toimenpideoasio vuosille 2014 – 2017. Toimenpideoasio koostuu 22 konkreettisesta toimenpiteestä, joiden avulla edetään kohti pitkän aikavälin tavoitteiden toteutumista.

Seuraavassa kuviossa on kuvattu Tasa-arvoista yhteistyötä – Lapin järjestöstrategian neljä toimintalinjaa, pitkän aikavälin tavoitteet ja konkreettiset toimenpiteet.



Toimenpiteiden toteutumista seuraa maakunnallinen järjestöneuvottelukunta. Kullekin toimenpiteelle on nimetty vastuutaho ja toimenpiteille on myös järjestöjen kanssa nimetty toteutumisen seurantaan helpottavia mittareita.

Alla olevaan taulukkoon on kirjattu konkreettiset toimenpiteet (22 kpl), vastuutaho, alustava aikataulu toimenpiteen käynnistämiseen sekä valittu mittari, jolla kuvataan toimenpiteen toteutumista. Taulukko tulee täydentymään kuluvan vuoden aikana.



## Maakunnallisen järjestöstrategian toimeenpanosuunnitelma vuodelle 2014-2017

Seuranta: Maakunnallinen järjestöneuvottelukunta

Toimeenpanon vaiheet: Punainen = Toimenpidettä ei ole aloitettu  
 Keltainen = Toimenpide on käynnissä  
 Vihreä = Toimenpide on valmis

Pitkän aikavälin tavoite: Vapaaehtoinen toiminta järjestötoiminnan kivijalkana on vahva:						
Lyhyen aikavälin tavoite:	Tehemä pois - Toimenpide	Vastuutaho	Aikataulu	Toimenpiteen toteutus		Mittari
1.Järjestöjen sähköisten viestintä- ja tiedotuskanavien kehittäminen	Tehdään järjestötoimintaa näkyväksi ja helposti saavutettavaksi:  Järjestetään koulutusta ja ohjausta viestintäkanavien käyttöön otossa.	Lapin sosiaali- ja terveys- turvayhdistys, Lappilaiset kylät ja muut järjestöt	Syys 2014 /Kevät 2015	Lapin sosiaali- ja terveys- turvayhdistys tiedottaa, ohjaa ja tukee järjestöjä mm. lappilaiset.fi sivuston käyttöönotossa järjestämällä mm. seudullisia ja paikallisia järjestöfoorumeita ja koulutustilaisuuksia.		Yksittäisten ohjausten ja koulutustilaisuuksien määrä Uutiskirjeen tilaajamäärä Järjestöjen sivustolle tuottamat uutiset Avoimien vapaaehtoistoiminnan paikkojen määrä
2.Järjestöjen viestintäosaamisen kehittäminen Lapissa	Perustetaan järjestötoimijoiden viestintäverkosto (yli järjestörajojen) tiivistämään yhteistyötä ja yhdistämään resursseja	Lapin ensi- ja turvakoti Lappilaiset kylät ja muut järjestöt ja toimijat	2014	Lapin ensi- ja turvakoti kutsuu koolle järjestöjen edustajat. Ensimmäisessä kokoontumisessa sovitaan kuka jatkossa ottaa vastuun verkoston koolle kutsumisesta, puheenjohtajuudesta jne. Tehdään syyskauden 2014 aikana toimintasuunnitelma viestintäverkolle. (Verkoston taustamateriaali tehty ja ta-		Viestintäverkosto perustettu Koollekutsuja: Lapin ensi- ja turvakoti ry/Tanja Sälevä gsm. 040 125 3320 tanja.saleva at lapinensijaturvakoti.fi

				paamisen ajankohta sovittu)		
3.Kehitetään koko lappilaisella järjestökentälle suunnatun tiedottamisen käytäntöjä	Järjestöneuvottelukunnalle tiedotussuunnitelma	Järjestöneuvottelukunta		Tiedotussuunnitelman runko laaditaan loka-kuun 2014 aikana työvaliokunnan edelleen työstettäväksi.		Tiedotussuunnitelma on tehty
4.Lapsille ja nuorille suunnatun toiminnan kehittäminen järjestötoiminnan jatkuvuuden turvaamiseksi	Kehitetään yhdessä uusia tapoja tavoittaa lapsia ja nuoria kylissä ja kunnissa yhdistämällä eri toimijoiden voimavaroja	Lapin nuorisojärjestöjen verkosto		Syykauden 2014 1. kokouksessa suunnitellaan toimenpidettä		
5.Kehitetään tapoja tukea ja huomioida vapaaehtoisia maakunnassa.	Lapissa valitaan vuoden vapaaehtoinen toimintamuoto/ vapaaehtoisuustoiminnan teko	Järjestöneuvottelukunta	Syyskausi 2014	Työvaliokunta valmistelee toteutustapaa ja ajankohtaa palkitsemiselle. (Käytännöt sovitaan 2.10.2014 tvk:n kokouksessa).		
<b>Pitkän aikavälin tavoite: Järjestöjen toiminnan edellytykset on turvattu ja järjestöillä on tarkoituksenmukaisia tiloja toteuttaa kansalaisille suunnattua toimintaa</b>						
<b>Lyhyen aikavälin tavoite:</b>	<b>Tehemä pois - Toimenpide</b>	<b>Vastuutaho</b>	<b>Aikataulu</b>	<b>Toimenpiteen toteutus</b>		<b>Mittari</b>
6.Kylätalojen ja järjestöalojen/keskusten vakiinnuttaminen ja kehittäminen alueella matalankynnyksen kohtauspaikkoina ja järjestötoiminnan/verkoston kokoajana.	Perustetaan järjestökeskusten/-talojen verkosto  Kartoitetaan järjestötoiminnan perustamisen mahdollisuutta Rovaniemelle	Lapin sosiaali- ja terveysturvayhdistys,  Lapin sosiaali- ja terveysturvayhdistys, Neuvokas, Rovalan setlementti, muut järjestöt	Syys 2014/ Kevät 2015  Syys 2014	Syyskaudella 2014 kutsutaan verkosto koolle. Toimintasuunnitelma tehdään kevään 2015 aikana. (Taustamateriaali tehty ja ajankohta sovittu).  Kartoitustyö on käynnistynyt ja järjestötoiminnan perustaminen Rova-		Verkosto perustettu ja sille on tehty toimintasuunnitelma. Koollekutsuja: Lapin sosiaali- ja terveysturvayhdistys ry/Sanna Hiltunen gsm. 040 689 5910 sanna.hiltunen at lapinsote.fi  Järjestötoiminnan perustamiseen liittyvä kartoitustyö on käynnistynyt.



	Jatketaan kylätalojen/-tilojen kartoitustyötä	Lappilaiset kylät ry	Kevät 2015	niemelle etenee erillisen suunnitelman mukaan. (Tila löydetty, kartoitus järjestötoimijoiden tarpeista tehty, rahoitus haussa RAY).		
7. Tehdään maakunnassa näkyväksi järjestöjen toimintaan ja kehittämistyöhön eri lähteistä saama ta- loudellinen resurssi	Lisätään järjestöjen tietoa Lapin kuntien järjestöavustusten käytännöistä ja vo- lyymeistä jatkamalla tiedon kokoamista maakunta/seutukunta /kuntatasolla	Järjestöneuvottelu- kunta	Kevät 2014	Alueella meneillään ole- vien hankkeiden listaus tehty.		Lapin kuntien (21) vuoden 2013 järjestö- avustusten määrät kartoitettu. (Järjestö- strategian taustamateriaali).
<b>Pitkän aikavälin tavoite: Maakunnassa on toimivat rakenteet järjestöjen työllistämisen mahdollisuuksien sekä hankehaun että - hallinnoinnin tukena</b>						
<b>Lyhyen aikavälin tavoite:</b>	<b>Tehemä pois - Toimenpide</b>	<b>Vastuutaho</b>	<b>Aikataulu</b>	<b>Toimenpiteen to- teutus</b>		<b>Mittari</b>
8. Madalletaan järjes- töjen työllistämisen kynnystä	Selvitetään eri tapoja tukea järjestötoimijoita työllistämisen ja han- kehallinnointiin liitty- vissä kysymyksissä	Järjestöneuvottelu- kunta, järjestöt, muut toimijat	Kevät 2014	Järjestöneuvottelu- kunnan tapaaminen 13.5./Paikalla Kan- salaisfoorumin Aaro Harju ja maaseutu- politiikan yhteistyö- ryhmän Ritva Pihlaja Strategian julkaisuti- laisuuden yhteydes- sä järjestetty panee- li, jossa käytiin kes- kustelua mm. eri		Järjestöjen ja muiden toimijoiden välinen yhteinen keskustelu käynnistetty



				<p>malleista: Suomusalmen Suomut/ Kyt-malli Keski-Suomen yhteisöjen tuki.</p> <p>22.10.2014 RAY:n tapaamisessa käsitelty järjestöjen työllistämisen kynnyksen madaltamiseen liittyviä asioita.</p>	
<b>Pitkän aikavälin tavoite: Järjestöjen hyvinvoinnin ja hyvinvointipalvelujen tuottamisen uudet ratkaisut ovat käytössä</b>					
<b>Lyhyen aikavälin tavoite:</b>	<b>Tehemä pois - Toimenpide</b>	<b>Vastuutaho</b>	<b>Aikataulu</b>	<b>Toimenpiteen toteutus</b>	<b>Mittari</b>
9.Järjestöjen ja hyvinvointipalvelujen tuottajien yhteistyö ja kumppanuus tiivistyy	<p>Tuetaan ja selvitetään tapoja tukea järjestöjen ja kuntien kumppanuuksien syntymistä</p> <p>Kehitetään sopimus-pohjaisia tapoja vapaaehtoisen toiminnan ja järjestöjen ostopalvelutoimintaan.</p> <p>Selvitetään kunnissa perusterveydenhuol-</p>	<p>Lapin sosiaali- ja terveysturvayhdistys,</p> <p>Lapin Sydänpiiri,</p> <p>MLL:n Lapin piiri, muut järjestöt, järjestöneuvottelukunta</p> <p>Lapin Sydänpiiri, järjestöneuvottelukunta</p>	<p>2015</p> <p>Syys 2014</p>	<p>Suunnitteilla Lapin Terveystalkoot 2015 – 2017 –ESR-hanke, joka jätetään rahoittajalle syksyllä. Lapin AMK on lupautunut hankkeen hallinnoijaksi. Pohjois- ja Keski-Pohjanmaa sekä Kainuu liittyvät hankkeeseen myöhemmin. Lapin Sydänpiirin edustaja Kerttu Oikari-</p>	<p>Verkostomaiset kumppanuussopimukset.</p> <p>Selvitys on aloitettu</p>



	lon yksikön mahdollisuudet edistää järjestyhteistyötä  Kuntakohtaiset kyläneuvostot yhteistyön edistäjinä	Lappilaiset kylät ry		nen.  Edistetään kuntien ja kylien välistä vuoropuhelua. Kyläasiamies mukana perustamistyössä.		Kyläneuvostojen määrä (nyt 9 kpl)
<b>Pitkän aikavälin tavoite: Lappilainen järjestökenttä vaikuttaa yhdessä yli rajojen</b>						
<b>Lyhyen aikavälin tavoite:</b>	<b>Tehemä pois - Toimenpide</b>	<b>Vastuutaho</b>	<b>Aikataulu</b>	<b>Toimenpiteen toteutus</b>		<b>Mittari</b>
10.Maakunnallinen järjestöjen yhteinen vaikuttamistyö järjestöjen tärkeinä pitämistä asioista vahvistuu	Tehdään yhteistä vaikuttamistyötä, jotta kaikkiin Lapin kuntiin nimetään yhteyshenkilö, jolle järjestöjen asiat keskitetysti kuuluu.  Tehdään vaikuttamistyötä kuntien myöntämien järjestöavustus-	Järjestöneuvottelukunta, Järjestöt				Järjestöyhdyshenkilö on nimetty.  Järjestöavustukset säilyvät kunnissa.



	ten turvaamiseksi muuttuvassa toimin- taympäristössä					
<b>Pitkän aikavälin tavoite: Järjestötoiminta tunnetaan ja toiminnan vaikutukset Lapissa tiedetään</b>						
<b>Lyhyen aikavälin tavoite:</b>	<b>Tehemä pois - Toimenpide</b>	<b>Vastuutaho</b>	<b>Aikataulu</b>	<b>Toimenpiteen toteutus</b>		<b>Mittari</b>
11.Maakunnallinen järjestöjen yhteinen vaikuttamistyö järjestöjen tärkeinä pitämistä asioista vahvistuu	Käynnistetään systemaattinen tiedon kerää- minen ja tiedontuotanto lappilaisten järjestöjen toiminnasta ja toiminnan vaikutuksista.	Lapin sosiaali- ja terveysturvayhdistys,  muut järjestöt, SOS-TE, Lapin yliopisto	2014 - 2015	Perustetaan tiedontuotannon verkosto. (Taustamateriaali valmisteilla ja alueella suunnitelmia järjestöjen kokemustiedon kokoamisesta, analysoinnista ja raportoinnista)		Toimintasuunnitelma Suunnittelu- ja kehittämistyö on käynnistynyt ja päivitetty tieto julkaistaan vuosittain.
<b>Pitkän aikavälin tavoite: Järjestöjen viestintä ja tiedottamistoiminta tavoittaa lappilaiset ihmiset ja toimijat</b>						
<b>Lyhyen aikavälin tavoite:</b>	<b>Tehemä pois - Toimenpide</b>	<b>Vastuutaho</b>	<b>Aikataulu</b>	<b>Toimenpiteen toteutus</b>		<b>Mittari</b>
12.Järjestöjen yhtenäinen virtuaalinen näkyvyys on lisääntynyt ja informaatioteknologian käyttöönotto ja hyödyntäminen on osa toimintaa.	Olemassa olevista etäteknologisista ratkaisusta kootaan tietoa. Tuetaan järjestötoimijoita informaatioteknologian käyttöönotossa järjestämällä ohjausta ja koulutusta.	Lapin ensi- ja turvakoti ja  Lapin sosiaali- ja terveysturvayhdistys,	syksy 2014 /kevät 2015  Syys2014/2015	Lapin Ensi- ja turvakoti kutsuu koolle etäteknologiaa toiminnassaan hyödyntävät järjestöt. Tehdään toimintasuunnitelma verkostolle.  Kehitetään yhteistyössä verkkopalveluita ja niiden markkinointia.		Viestintäkanavien käyttöönotto/ Mukana olevien toimijoiden määrä Koottu tieto toimintamalleista ja järjestetyistä koulutuksista.





		muut järjestöt Lapin Sydänpiiri	svksv 2014 →	Koulutukset, ohjaus ja neuvonta. Sisällytetään Lapin terveystalkoot 2015 – 2017-hankkeeseen.		
<b>Pitkän aikavälin tavoite: Edistetään monimuotoista kulttuuritoimintaa ja kulttuuriperinteen siirtämistä osana hyvinvointityötä</b>						
<b>Lyhyen aikavälin tavoite:</b>	<b>Tehemä pois - Toimenpide</b>	<b>Vastuutaho</b>	<b>Aikataulu</b>	<b>Toimenpiteen toteutus</b>		<b>Mittari</b>
13.Kannustetaan järjestötoimijoiden ja eri kulttuurien välistä vuoropuhelua	Edistetään järjestöjen kiinnittymistä tiiviimin kunnissa tehtäviin kotouttamisohjelmiin.  Tehdään näkyväksi kotiseutuidentiteetin ja kulttuuriperinteen vahvistamista kylissä ja kunnissa.  Koko Suomi leikkii; Terho-kerhot jokaiseen Lapin kuntaan	Punainen risti  Lappilaiset Kylät ry  MLL , Lapin piiri ja SPR, Lapin piiri, Yksi elämä – hanke, Lapin Sydänpiiri, Diabetesyhdistys ja Aivoliiton aluetoiminta	Syksy 2014, 2015  →	Punaisen Ristin paikallisosastot kokoavat eri järjestöt ja viranomaiset yhteen monikulttuurisen toiminnan kehittämiseen ja toteuttamiseen. Toteutetaan rasminvastainen päivä yhteistyössä eri toimijoiden kanssa (21.3.).  Tehdyt kyläkirjat  Perustetaan jokaiseen Lapin kuntaan eri sukupolvia yhdistävä Terhokerho ja koulutetaan niille ohjaajat		Järjestöt ovat mukana kuntien kotouttamissuunnitelmienlaatimisessa.  Tehtyjen kyläkirjojen määrä/vuosi  Perustetaan jokaiseen Lapin kuntaan eri sukupolvia yhdistävä Terhokerho ja koulutetaan niille ohjaajat
<b>Pitkän aikavälin tavoite: Maakunnallisen järjestöneuvottelukunnan ja valtakunnallisten toimijoiden vuoropuhelu aluekehittämiseen liittyen on lisääntynyt</b>						



Lyhyen aikavälin tavoite:	Tehemä pois - Toimenpide	Vastuutaho	Aikataulu	Toimenpiteen toteutus	Mittari
14.Käynnistetään alue- kehittämiseen liittyvä vuoropuhelu järjestö- toimintaa rahoittavien tahojen välillä.	Järjestötoimintaa rahoittavien tahojen (RAY – EUrahoitus/ LL) ja järjestöneuvottelukunnan keskustelu – foorumi syyskaudella 2014.	Lapin liitto ja järjestöneuvottelukunta.	Syyskausi 2014	Rahoittajien välinen tapaaminen/Järjestöneuvottelukunnan ja rahoittajien tapaaminen.	
<b>Pitkän aikavälin tavoite: Järjestöjen ja kuntien yhteistyö on suunnitelmallista.</b>					
Lyhyen aikavälin tavoite:	Tehemä pois - Toimenpide	Vastuutaho	Aikataulu	Toimenpiteen toteutus	Mittari
15.Järjestöjen kiinnityminen maakunnan ohjelmatyöhön tiivistyy.	Järjestöt ovat mukana maakunnan ohjelmatyössä ja ottavat aktiivisesti kantaa keskeisiin maakunnan ohjelmiin.	Järjestöneuvottelukunta ja muut järjestöt	Kevät 2014	<ol style="list-style-type: none"> <li>Järjestöille järjestetty keskustelutilaisuus sote-selvitykseen liittyen</li> <li>Järjestöille järjestetty työpaja Lappi-Sopimuksen valmisteluun liittyen.</li> <li>Järjestöedustaja mukana Lappi Sopimuksen toimeenpanosuunnitelmaa val-</li> </ol>	<p>Tilaisuus järjestetty</p> <p>Tilaisuus järjestetty</p>



				mistelevassa työpaikassa. 4. Järjestöt mukana HYVINVOIVA LAPPI koordinaatiohankkeen valmistelu työpaikassa 29.9.2014	
16. Järjestötietoa hyödynnetään Lapin maakunnan ennakoituvuudessa.	Ehdotetaan järjestöedustajan nimeämistä Lapin Hyvinvointialan klusteriin.	Järjestöneuvottelukunta	Kevät 2014	Hyvinvointialan klusteri päättänyt nimetä järjestöedustajan klusteriin	Järjestöedustaja on nimetty Lapin Hyvinvointialan klusteriin <b>Järjestöneuvottelukunta nimesi klusteriin Sami Sosterin edustajan 22.10.2014 pidetyssä kokouksessa.</b>
17. Järjestöstrategian jalkauttaminen kuntiin	Strategian julkaisutillaisuus 13.5.2014  Strategian jalkauttaminen kuntiin  Rovaniemen kaupungin ja järjestöjen toimenpidesuunnitelman laatiminen maakunnallisen järjestöstrategian pohjalta  Järjestö-kuntafoorumit	Järjestöt, järjestöneuvottelukunta  Järjestöneuvottelukunta ja muut järjestöt  Järjestöt – Rovaniemen kaupunki  Lapin sosiaali- ja ter-	Kevät 2014  Syys 2014  Syys 2014  Syys 2014/2015	Kukanpäivänä 13.5. toteutettu strategianjulkaisu 5 paikkakunnalla: Rovaniemi, Kemijärvi, Sodankylä, Inari, Kemi  Strategian esittely kunta-toimijoille yhteistyössä järjestöjen kanssa 18.9. Posio Toimija-treffit  Rovaniemellä 13.5. Työpaikassa toimenpidesuunnitelman työstäminen alkoi keskustelulla kumppanuudesta. Työskentely jatkuu syyskaudella 2014 Paikkakunnat: 18.9. Posio  Seminaarissa aiheena:	Osallistujamäärä  Järjestöt kuntien strategioissa kpl  Osallistujamäärä, sovitut jatko-



	Startti Seminaari kuntatoimijoille: Liikunnan merkityksen vahvistaminen osana hyvinvointia	veysturvayhdistys  Lapin liikunta, tj. Jarmo Suomäki Lapin Avi; liikuntatoimentarkastaja Kai Matti Joona Opetus- ja kulttuuriministeriö; Sari Virta	Lokakuu 2014	Uusi liikuntalaki, Seuratukijärjestelmä Lapin järjestöstrategia	toimenpiteet
<b>Lyhyen aikavälin tavoite:</b>	<b>Tehemä pois - Toimenpide</b>	<b>Vastuutaho</b>	<b>Aikataulu</b>	<b>Toimenpiteen toteutus</b>	<b>Mittari</b>
18.Kunnissa on kuntakohtainen järjestöstrategia tai muu ohjelma, johon on kirjattu paikallisesti kunnan ja järjestöjen yhteistyön keskeiset teemat ja toimenpiteet.	Järjestöyhteistyö on kirjattu kunnan eri strategioihin/ohjelmiin  Kaikissa Lapin kunnissa on kulttuuri mukana kunnan päästrategiassa.  Kaikissa Lapin kunnissa on liikunta mukana kunnan päästrategiassa. Kunnissa on valtuuston hyväksymä liikuntastrategia. Aktiivinen	Järjestöneuvottelukunta,  Lapin sosiaali- ja terveysturvayhdistys, muut järjestöt  Taike  Lapin Liikunta, Lajijärjestöt, muut järjestöt	Syys 2014  2014->	Järjestöstrategian esittely kuntatoimijoille yhteistyössä järjestöjen kanssa järjestö-kuntafoorumit, järjestötoiminnan ja toimijoiden näkyvyyden lisääminen kunnissa.	Tehty vaikuttamistyö, järjestetyt järjestökuntafoorumit (kpl), maininnat järjestöistä kuntastrategioissa ja ohjelmissa.  Kulttuuri on mukana kuntien (21) strategioissa.  Liikunta mukana kuntien (21) strategioissa. Lapin kunnissa (21) on valtuuston hyväksymä liikuntastrategia.



	yhteistyö kunnan/ kuntien eri sektoreiden viranhaltijoiden ja paikallisten urheilu- ja liikuntaseurojen kanssa. Yhteistyö Lapin Liikunnan ja lajijärjestöjen kanssa.				
<b>Lyhyen aikavälin tavoite:</b>	<b>Tehemä pois - Toimenpide</b>	<b>Vastuutaho</b>	<b>Aikataulu</b>	<b>Toimenpiteen toteutus</b>	<b>Mittari</b>
19.Järjestöjen toiminta integroituu suunnitelmallisesti kunnissa tehtävään hyvinvointikertomustyöhön.	Järjestöt ovat mukana kehittämässä tapoja, jotka mahdollistavat tasapuolisesti järjestöjen kuulemisen kunnan hyvinvointikertomustyössä ja sen eri vaiheissa.	Järjestöt, SOSTE Arjen turvaa kunnissa –hanke,		Arjen turvaa kunnissa hankkeen pilottikunnissa pilotoidaan vuosina 2013-2014 toimintamallia toiminnan ja talouden suunnitteluun, missä järjestöt ovat mukana yhtenä toimijana koko prosessin ajan.	Järjestöjen edustaja valittu pilottikuntien hyvinvointi- ja turvallisuustyöryhmään. Järjestöt olleet mukana hyvinvointikertomuksen laatimisen eri vaiheissa.
20.Järjestöjen ja oppilaitosten välinen yhteistyö on tiivistä ja suunnitelmallista.	Kehitetään hyviä käytäntöjä oppilaitosten ja järjestöjen yhteistyönä opiskelijoiden työssäoppimisjaksoille. Vainkutetaan opetussuunnitelmien sisältöihin. Tuetaan opiskelijoiden integroitumista järjestöjen toimintaan.	Lapin sosiaali- ja terveysturvayhdistys, järjestöt, oppilaitokset	kevät 2014  syksy 2014- syksy 2015	Lapin sosiaali- ja terveysalan oppilaitoksiin (ammattillinen toinen aste, ammattikorkeakoulu, yliopisto) on nimetty järjestöyhdyshenkilöt  Oppilaitosten ja järjestöjen yhdyshenkilöiden verkosto käynnistää pysyvän sopimukseen pohjautuvan yhteistyökentteen kehittämistyön tavoitteena järjestö- ja vapaaehtoistoiminnan	Oppilaitoksiin ja järjestöihin on nimetty yhdyshenkilöt / kpl Yhteistyösopimusten lukumäärä / kpl Järjestöt ja vapaaehtoistoiminta mainittuna OPS:ssa / lkm.



			kevät 2014- syksy 2016	sekä kokemusasiantunti- juuden vahvistaminen opetussuunnitelmissa ja opetuksessa  Kehitetään ja toteutetaan uudenlaisia toimintamal- leja opiskelijoiden järjes- tökenttään integroitumi- seksi sekä järjestö- ja vapaaehtoistoiminnan tietämyksen lisäämiseksi	
21.Järjestöjen ja sosiaali- ja terveydenhuollon yhteistyö tiivistyy ja lisään- tyy maakunnassa.	Kartoitetaan ja kehitetään edelleen järjestöjen ja sosi- aali ja terveydenhuollon yhteis- työn käytäntöjä eri tasoilla muuttuvassa toimintaympäristössä. Kehitetään toimintatapoja perusterveyden huollon ja järjestöjen yhteistyön li- säämiseksi.	Potilasjärjestöt, muut järjestöt Yksi elämä -hanke, Lapin Sydänpiiri, Diabetes-yhdistys ja Aivo- liiton aluetoiminta	→	Hankeaiho: Lapin Sy- dänpiiri: Lapin terveystalkoot 2015 – 2017-hankkeeseen. Yhteyshenkilö Kerttu Oikarinen/Lapin Sydän- piiri	Kartoitustyö on aloitettu ja on kehitetty yhteistyön käytäntöjä.
<b>Pitkän aikavälin tavoite: Järjestöjen hankeosaamisen tieto-taito on lisääntynyt</b>					
<b>Lyhyen aikavälin tavoite:</b>	<b>Tehemä pois - Toimenpide</b>	<b>Vastuutaho</b>	<b>Aikataulu</b>	<b>Toimenpiteen to- teutus</b>	<b>Mittari</b>
22.Järjestöillä on koo- tusti käytössä tietoa eri rahoituskanavista ja niiden mahdolli- suuksista	Järjestöt saavat koulu- tusta ja ohjausta eri rahoituskanavien käyt- töön: EU – uusi ohjelma- kausi .	Lapin liitto Järjestöneuvottelu- kunta	Syyskausi 2014	Valmistellaan rahoituk- seen liittyvää infoa järjes- töille yhteistyössä elyn- kanssa.	Montako koulu- tus/tiedotustilaisuutta on järjes- tetty.  Järjestöt ovat hyödyntäneet eri rahoituskanavia toiminnassaan.



## 9. Hankkeessa tuotettu aineisto

Tasa-arvoista yhteistyötä – Lapin järjestöstrategia-hankkeen aikana on tuotettu seuraavaa aineistoa toimijoiden käyttöön:

Hankkeen käynnistymisvaiheessa strategiatyöstä ja sen vaiheista tuotettiin hankkeelle esite.

Järjestöstrategiasta tehtiin julkaisu 2030	Tasa-arvoista yhteistyötä – Lapin järjestöstrategia
Julkaisusarja:	ISBN: 978-951-9244-74-7
Julkaisusta otettu painosmäärä	A40/2014
	1000 kpl

Järjestöstrategiasta on tehty myös verkkojulkaisu, joka löytyy osoitteesta [www.lapinliitto.fi/jarjestoneuvottelukunta](http://www.lapinliitto.fi/jarjestoneuvottelukunta)

Strategia sisältää myös Tehemä pois- toimenpideosion vuosille 2014 – 2017, joka on päivitetty työvaliokunnan kokouksessa 2.10.2014 (päivitetty toimenpideosio tämän raportin liitteenä).

Lisäksi on koottu tietoa lappilaisten järjestöjen toimitiloista. Tiedot on siirretty karttakoordinaattien avulla karttapohjiin. Kartat koordinaatteineen ovat järjestötoimijoiden käytettävissä. Tiedot siirretään lokakussa 2014 [www.sivuille](http://www.sivuille).

Rekisteröityjen yhdistysten määrästä Lapin maakunnassa, seutukunnissa ja kunnissa on kerätty tietoa. Tiedot löytyvät excel-pohjaisena taulukkona. Taulukosta löytyy myös lappilaiset rekisteröidyt yhdistyksen patentti- ja rekisterihallituksen uuden tarkoitukseluokituksen mukaisesti luokiteltuna. Tiedot siirretään järjestöjen käyttöön lokakuussa 2014.

Lappilaisen järjestökentän näkyvyyden lisäämiseksi erilaisissa tilaisuuksissa ja seminaareissa suunniteltiin ja tilattiin 2 kpl roll-up telineitä.

Strategiaprosessin jalkautumisvaiheeseen on kehitetty värillinen esite, jonka kohderyhmänä ovat kuntatoimijat. Koska varsinainen strategian julkaisumäärä ei tule riittämään jaettavaksi kuntien päättäjille ja muille toimijoille. Esitteen avulla tehdään näkyväksi järjestöjen omat keskeiset toimenpiteet, joilla strategiaa jalkautetaan toimijoiden arjessa. Järjestöille tehdyt esitteet löytyvät Lapin liiton [www.sivuilta/jarjestoneuvotteleluku](http://www.sivuilta/jarjestoneuvotteleluku) .

Seuraavien toimijoiden kanssa on tuotettu jalkauttamista tukevaa materiaalia:

1. Vapaaehtoistyön keskus Neuvokas/Rovaniemen mielenterveysseura ry
2. Lapin sosiaali- ja terveysturvayhdistys ry
3. Lapin Sydänpiiri ry
4. Pohjois-Suomen yhteisöjen tuki – Majakka ry
5. Lapin nuorisjärjestöjen verkosto
6. Eläkeläisjärjestöjen neuvottelukunta
7. Lapin Nuorison Liitto ry
8. Kylätalo Kitinen – Sodankylä
9. Lappilaiset kylät ry
10. Invalidiliitto
11. Napapiirin Omaishoitajat ry

Järjestöstrategiassa nimettiin kolme maakunnallista teemaryhmää, joiden avulla on tarkoitus viedä eteenpäin järjestökentän nimeämiä keskeisiä kehittämistehtäviä. Syys-lokakuun aikana näille kolmelle teemaryhmälle on tehty ns. taustamateriaali avointen verkostojen käynnistämistä ja työskentelyn aloittamista varten. Taustamateriaalit löytyvät Lapin liiton [www.sivuilla.jarjestoneuvottelukunta](http://www.sivuilla.jarjestoneuvottelukunta).

## 12. Ohjausryhmän arvio tuloksista

Hankkeelle asetettu tavoite on saavutettu. Erityisesti onnistuttiin järjestötoimijoiden osallisuuden mahdollistamisessa, joka näkyy aktiivisena osallistumisena strategiatyön prosessiin. Strategia-asiakirjan lisäksi tehty toimenpidesuunnitelma on konkreettinen väline strategian toteutumisen seurantaan. Strategia ja sen prosessi ovat tuottaneet maakuntaan tarvelähtöisiä teemaryhmiä/verkostoja. Em. voidaan todeta tukevan järjestöjen keskinäisen yhteistyön vahvistumista.

25.6. ohjausryhmässä sovittiin, että hankkeen päätöskokous pidetään sähköisenä kokouksena. Ohjausryhmä suositti tuolloin, että jalkautumissuunnitelman uusien verkostojen/teemaryhmien koollekutsujien yhteystiedot laitetaan näkyviin. Hanketyöntekijä on lisännyt yhteystiedot järjestöneuvottelukunnan sivuille ja jalkautumissuunnitelmaan.

Strategian jalkautumista on edistänyt myös se, että järjestöt ovat kytketty mukaan Lappi Sopimuksen (hyväksytty Lapin maakuntahallituksessa 19.5.2014) pohjalta käynnistyvään Hyvinvoiva Lappi – hankekokonaisuuteen, joka kokoaa Lapissa tehtävää hyvinvointityötä yhteisen sateenvarjon alle. Järjestöt ovat tiiviisti mukana hankkeen kirjoitusvaiheessa osallistuen mm. järjestettyyn työpajaan, jossa järjestötoimijoilla oli oma osio, jossa työstettiin järjestöjen keskeisiä painotuksia mm. Sote-Savotta hankkeeseen liittyen.

Jatkossa on tärkeää, että järjestöt ottavat järjestöstrategian sisällöt haltuunsa ja vievät niitä eteenpäin omien strategioidensa painotusten mukaisesti osana maakunnallista hyvinvointityötä.



Loppuraportti on hyväksytty Tasa-arvoista yhteistyötä – Lapin järjestöstrategia –hankkeen ohjausryhmässä 29.10.2014

Rovaniemellä 30.10.2014



Mika Riipi  
maakuntajohtaja  
Lapin liitto

