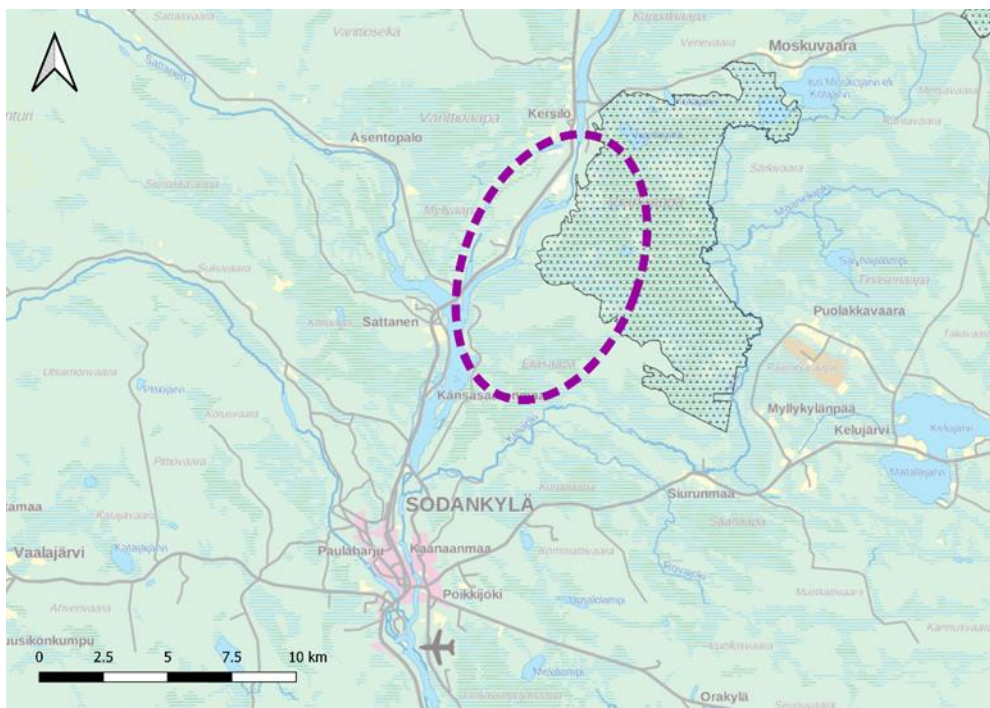


TIEDOTE SAKATIN KAIVOKSEN VAIHEMAAKUNTAKAAVOITUKSEN KÄYNNISTYMISESTÄ

Lapin liiton hallitus on tehnyt kaavoituspäätöksen 8.6.2020 (§ 59) Sakatin kaivoshankkeen vaihemaakuntakaavasta. Lapin liitto on laatimassa koko Pohjois-Lappia koskevaa maakuntakaavaa, joka on ehdotusvaiheessa. Aikataulullisista syistä kaivoshanke eriytetään Pohjois-Lapin maakuntakaavan 2040 kaavoituksesta. Nyt laadittava vaihemaakuntakaava koskee Sakatin kaivoshankkeen vaatimia muutoksia voimassa olevaan maakuntakaavaan Sodankylän kunnan alueella. Vaihemaakuntakaavan tarkoituksena on ratkaista kaivoshankkeen maakunnalliset ja seudulliset maankäyttöratkaisut.



Kuva 1. Sakatin kaivoshanke sijoittuu Sodankylän kuntaan noin 10 km kuntakeskuksesta koilliseen. Sattasen kylä on noin 2 km:n etäisyydellä suunnittelualueesta länteen. Sakatin malmiesiintymä on Kitisen itäpuolella olevan Viiankiaapa-suon alapuolisessa kallioperässä noin 300 – 1 000 metrin syvyydessä. Viiankiaapa on suojeltu soidensuojelulaille ja se kuuluu Natura -suojeluohjelmaan. Suunniteltu kaivos olisi maanalainen. Kaivoksen maanpäällistä tehdasaluetta on suunniteltu sijoitettavaksi suurelta osin esiintymästä noin 3 – 5 kilometriä etelään sijaitsevan Kuusivaaran alueelle.

Kaivoshankkeen elinkaareen kuuluu suunnittelu- ja esiselvitysvaiheen jälkeinen kaavoitus- ja lupaprosessi, rakennusvaihe, kaivoksen toimintavaihe sekä kaivoksen sulkeminen. Ympäristövaikutusten arviointi ja tarkkailu kuuluvat oleellisena osana jokaiseen vaiheeseen. Maakuntakaavoituksen yhteydessä arvioidaan ja selvitetään hankkeen vaikutuksia maakunnallisella tasolla. Vaikutuksia koskevaa tietoa tuotetaan ja hyödynnetään koko kaavoprosessin ajan. Vaikutusten arviointi kaavoituksessa perustuu maankäyttö- ja rakennuslakiin sekä asetukseen (MRL 9 § ja MRA 1§). Selvitysten on annettava riittävät tiedot, jotta voidaan arvioida suunnitelman toteuttamisen merkittävät välittömät ja välilliset vaikutukset ihmisten elinoloihin ja elinympäristöön, maa- ja kallioperään, veteen, ilmaan ja ilmastoon, kasvi- ja eläinlajeihin, luonnon monimuotoisuuteen ja luonnonvaroihin, alue- ja yhdyskuntarakenteeseen, yhdyskunta- ja energiatalouteen sekä liikenteeseen, kaupunkikuvaan, maisemaan, kulttuuriperintöön ja rakennettuun ympäristöön sekä elinkeinoelämän toimivan kilpailun kehittymiseen. Näiden lisäksi Sakatin kaivoshankkeen vaihemaakuntakaavassa arvioidaan vaikutuksia ilmastomuutokseen ja Natura-alueisiin. Suunnittelussa ja vaikutusten arvioinnissa hyödynnetään YVA-menettelyssä (käynnistynyt 2017) tehtäviä selvityksiä sekä arviointityön tuloksia sekä vireillä olevan Pohjois-Lapin maakuntakaavan 2040 ja Sakatin

osayleiskaavan (käynnistynyt 2019) aineistoja ja vaikutusten arviointeja. Kaivoshankkeessa YVA-menettelyn aikana ja sitä edeltäneissä esiselvityksissä on tutkittu useita vaihtoehtoja kaivoksen toteuttamiselle. Näistä on lopulliseen tarkasteluun valittu kolme eri päävaihtoehtoa. Merkittävimmät erot päävaihtoehtojen välillä ovat kaivoksen sisäänkäynnin sijainti, tunnelin tai kuilun sijainti, tehdasalueen sijoittelu Kuusivaarassa sekä läjitysalueiden ja rikastushiekka-alueiden sijainnit. YVA:n päätyttyä valitaan vaihtoehto, joka on ympäristö- ja kaivosluvan sekä kaavaehdotusten perustana. Mikäli luonnonsuojelulain 65 §:n mukainen Natura-arviointi- ja lausuntomenettely osoittaa kaivoshankkeen merkittävästi heikentävän Viiankiaavan Natura-alueen suojeluperusteina esitettyjä luonnonarvoja, tarvitaan valtioneuvoston päätös sekä korvaavia toimenpiteitä Natura-verkostoon. Mahdolliset korvaavat alueet esitetään vaihemaakuntakaavassa. Ennen vaihemaakuntakaavan hyväksymistä tulee hakea valtioneuvostolta soidensuojeluasetuksen muuttamista. Vaihemaakuntakaava voidaan hyväksyä vasta asetusmuutoksen jälkeen. Kaivoshankkeen YVA-selostus ja Natura-arviointi ovat nähtävillä loppuvuodesta 2020.

Vuorovaikutus kaavaa valmisteltaessa tulee järjestää niin, että niillä, joiden asumiseen, työntekoon tai muihin oloihin kaava saattaa huomattavasti vaikuttaa, sekä viranomaisilla ja yhteisöillä, joiden toimialaa suunnittelussa käsitellään (osallinen), on mahdollisuus osallistua kaavan valmisteluun, arvioida kaavoituksen vaikutuksia ja lausua kirjallisesti tai suullisesti mielipiteensä asiasta (MRL 62 §). Osallisilla on mahdollisuus antaa palautetta eri vaiheissa ja monilla eri tavoilla. Tarkemmat tiedot osallistumisen aikataulusta ja tavoista on kirjattu vaihemaakuntakaavan osallistumis- ja arviointisuunnitelmaan. Ensimmäistä kertaa palautetta on mahdollista antaa kaavan vireilletulon ja osallistumis- ja arviointisuunnitelman kuuluttamisen yhteydessä ja kun osallistumis- ja arviointisuunnitelma asetetaan nähtäville. Myöhemmin osalliset voivat antaa mielipiteen kaavan valmisteluvaiheessa tai muistutuksen kaavaehdotuksesta. Viranomaisilta pyydetään lausunnot ennen kaavaehdotuksen nähtäville asettamista.

Aikataulun tavoitteena on, että vaihemaakuntakaavan valmisteluaineisto asetetaan nähtäville keväällä 2021. Kaavaehdotus asetetaan nähtäville MRA 12 §:n mukaisesti arviolta vuoden 2022 alussa. Tavoiteaikatauluna on, että vaihemaakuntakaava olisi Lapin liiton valtuustossa hyväksyttävänä vuonna 2022.

Vaihemaakuntakaavan rinnalla valmistellaan Sakatin osayleiskaavaa, jolla ratkaistaan alueen maankäyttö tarkemmalla tasolla. Myös osayleiskaavaan on mahdollista vaikuttaa sen osallistumis- ja arviointisuunnitelman mukaisesti.

Maakuntakaavoituksen vaiheista, sisällöstä, yleisötilaisuuksista, luonnosten ja ehdotusten nähtävillä olosta sekä mahdollisuuksista mielipiteen esittämiseen **tiedotetaan** seuraavilla tavoilla:

- ilmoituksina, kuulutuksina, tiedotteina ja artikkeleina,
- Sodankylän kunnan kaavoituskatsauksen yhteydessä,
- sanomalehdissä, paikallislehdissä ja kuntien tiedotuslehdissä,
- Lapin liiton ja kuntien ilmoitustauluilla,
- Lapin liiton (www.lapinliitto.fi) ja kunnan internetsivuilla.

Viralliset kuulutukset tehdään suomen ja pohjoissaamen kielillä. Kuulutukset julkaistaan Lapin liiton ja kuntien ilmoitustauluilla sekä seuraavissa lehdissä: Kaleva, Lapin Kansa ja Sompio.

Kaavoitustyötä tukemaan Lapin liiton hallitus on nimennyt **ohjausryhmän**, johon kuuluvat Sodankylän kunta, Lapin ELY-keskus, Metsähallitus, Paliskuntain yhdistys, Oraniemen paliskunta, Sattasniemen paliskunta, Väylävirasto ja Suomen metsäkeskus.

Tarkempia yhteystietoja:

Lapin liitto, aluesuunnittelu:

suunnittelujohtaja
Riitta Lönnström
040 024 0504
etunimi.sukunimi@lapinliitto.fi

maakuntainsinööri
Juha Piisilä
040 711 8382
etunimi.sukunimi@lapinliitto.fi

PL 8056, 96101 Rovaniemi
Hallituskatu 20 B, 96100 Rovaniemi
E-mail: info@lapinliitto.fi

Ramboll Finland Oy

projektipäällikkö
Pirjo Pellikka
040 532 2380
etunimi.sukunimi@ramboll.fi

suunnitteluinsinööri
Juha Riihiranta
050 3124 770
etunimi.sukunimi@ramboll.fi