



LAPIN LIITTO

Toimintakertomus ja tilinpäätös

2010

Lapin liiton toimintakertomus 2010

Sisällysluettelo

Sivu

LAPIN LIITON TOIMINTAKERTOMUS 2010	1
1 JOHDANTO	3
2 YLEINEN LUOTTAMUSHENKILÖHALLINTO	4
2.1 Tiivistelmä tavoitteiden toteutumisesta	4
2.2 Lapin liiton valtuusto	7
2.3 Lapin liiton hallitus	7
2.4 Tarkastuslautakunta	7
2.5 Pelastuslautakunta ja pelastuslaitos	7
2.6 Selonteko kuntayhtymän sisäisen valvonnan järjestämisestä	9
3 ALUEKEHITYS	11
3.1 Tiivistelmä aluekehityksen tavoitteiden toteutumisesta	11
3.2 Rakenerahasto-ohjelmien toimeenpano ja hanketyön kehittäminen	13
3.3 Ohjelmatyö	14
3.4 Omat hankkeet	15
3.5 Erityisohjelmat	16
3.6c Interreg -ohjelmat	17
4 ALUEIDENKÄYTTÖ	20
4.1 Alueidenkäytön tavoitteiden toteutuminen 2010	20
4.2 Maakuntakaavoitus	21
4.3 Selvitykset	21
4.4 Lausunnot	21
4.5 Ohjausryhmät, työryhmät, viranomaisneuvottelut	22
4.6 Tiedottaminen	23
4.7 Voimavarojen käyttö	23
5 KUNTA- JA SIDOSRYHMÄSUHTEET	24
5.1 Vastuualueen päätavoitteiden toteutuminen 2010	24
5.2 Edunvalvonta-asiat	26
5.3 Kunta-asiat	26
5.4 Vaelluskalakantojen vahvistaminen	27
5.5 Kemi – Ounasjoen monikäyttösuunnittelu	27
5.6 Kaivos- ja kivialan toimialapäällikkö –projekti	27
5.7 Fennoscandian Exploration and Mining 2009 ja 2011 – hankkeet	28
5.8 Roadmap for Lapland –hake	29
5.9 Lapin maakuntaportaali -hanke	29
5.10 Mennään kylään! –hanke	29
5.11 Lappi-brändin kehittämishanke	30
5.12 Petojen vaikutus porotalouteen -selvitys	30
5.13 Kotiseututyö	30

6 KOLARCTIC ENPI CBC – OHJELMA.....	32
6.1. Kolarctic ENPI CBC –ohjelman tavoitteiden toteutuminen vuonna 2010.....	32
7 KANSAINVÄLINEN TOIMINTA	35
Kansainvälinen toiminta.....	35
8 HALLINTO JA HENKILÖSTÖ	36
8.1 Hallinto	36
8.2 Henkilöstökertomus.....	37
9 TALOUS.....	45
9.1 Talous.....	45
9.2 Käyttötalouden toteutumisvertailu 1.1.–31.12.2010.....	46
9.3 Tuloslaskelma 1.1.–31.12.2010.....	48
9.4 Rahoituslaskelma 1.1.– 31.12.2010.....	49
9.5 Tase 1.1.–31.12.2010	50
9.6 Tilinpäätöksen liitetiedot	51
9.6.1 Tuloslaskelman liitetiedot.....	51
Suunnitelman mukaisten poistojen perusteet	52
9.6.2 Tasetta koskevat liitetiedot	53
Pysyvät vastaavat.....	53
Sijoitukset.....	54
Oma pääoma	55
Jäsenkuntien peruspääomaosuudet 31.12.2010.....	56
Muut toimeksiantojen pääomat	57
9.7 Henkilöstöä koskevat liitetiedot.....	58
Liitteet:	
Lapin liiton henkilökunta vuonna 2010.....	43
Lapin liiton valtuusto 2010	61
Lapin liiton hallitus, tarkastuslautakunta ja tilintarkastaja 2010	63
Lapin liiton työryhmät ja liiton edustukset muissa työryhmissä 2010.....	64
Lapin liiton hallituksen ja viraston kannanotot 2010.....	70

TOIMINTAKERTOMUS VUODELTA 2010

1 JOHDANTO

Lapin liitto toimii maakunnan, sen kuntien ja asukkaiden eduksi kehittämis-, suunnittelu-, tutkimus- ja edunvalvonta-asioissa sekä pelastustoiminnassa.

Lapin liiton tehtävänä on hoitaa:

- 1 Maakunnan ja sen kuntien yhteisten etujen valvonta, henkisen ja aineellisen vaurastumisen edistäminen sekä maakunnan kehittäminen kunnallis-, sosiaali-, terveys-, kulttuuri-, koulutus-, ympäristö- ja elinkeinoasioissa yhteistyössä alueen kuntien kanssa.
- 2 Maankäyttö- ja rakennuslain mukaiset maakuntasuunnittelusta ja –kaavoituksesta vastaavan kuntayhtymän tehtävät.
- 3 Aluepoliittisen lainsäädännön mukaisen aluekehitysviranomaisen tehtävät.
- 4 Pelastustoimen alueiden muodostamisesta annetun lain mukaisen alueellisen pelastustoimen järjestäminen.
- 5 Muut lainsäädännön nojalla maakunnan liitolle kuuluvat tehtävät.

Edellä mainituista tehtävistä ensimmäinen on vapaaehtoinen ja kohtien 2, 3, ja 5 tehtävät maakunnan liitolle säädettyjä lakisääteisiä tehtäviä sekä kohta 4 on lakisääteinen maakunnan liitolle otettu tehtävä.

Tehtäviensä toteuttamiseksi Lapin liitto on määritellyt maakunnalliset kehittämistavoitteet ja toimintapoliittiset linjat sekä edistänyt maakunnallisten suunnitelmien, hankkeiden ja toimintojen toteutumista. Lapin liitto on toiminut koko maakunnan eduksi yhteistyössä kuntien, seutukuntien, viranomaisten ja yhteisöjen kanssa kehittämis-, edunvalvonta-, koulutus-, palvelu-, tiedotus-, tutkimus- ja suunnitteluasioissa.

Lapin liiton toiminta on toteutunut valtuuston hyväksymän toimintasuunnitelman mukaisesti. Lakisääteisenä aluekehitysviranomaisena Lapin liitto on johtanut maakunnan aluekehitystyötä. Kehittämistyötä ovat suunnanneet maakuntasuunnitelma ja maakuntaohjelma. Käytännön hanketyötä on toteutettu pääosin EU-ohjelmilla.

2 YLEINEN LUOTTAMUSHENKILÖHALLINTO

2.1 Tiivistelmä tavoitteiden toteutumisesta

Tavoitteet	Toteutuma
Luottamushenkilöhallinto	
Liiton roolin vahvistaminen alueellisten kehittämisvarojen ohjauksessa.	Lapin liitto on toiminut maakunnan yhteistyöryhmän ja sen sihteeristön sihteeristönä ja koordinoinut ohjelmapolitiikkaa hallituksen linjausten ja ohjeiden mukaisesti.
Hallituksen osallistuminen entistä tiiviimmin maakunnan edunvalvontaan ja kehittämiseen asioiden kaikissa käsittelyvaiheissa	<p>Hallituksen kokouksia oli seitsemän, joissa käsiteltiin yhteensä 150 asiaa. Hallitus on kannanotoillaan ja lausunnoillaan aktiivisesti linjannut maakunnan kantaa lukuisiin aluekehittämiseen, maankäyttöön ja edunvalvontaan liittyviin kysymyksiin.</p> <p>Hallitus 1.2.</p> <ul style="list-style-type: none"> - Vastineet ympäristöministeriölle Soklin kaivoshankkeen vaihemaakuntakaavaa koskevista lausunnoista ja valituksista - Vastineet ympäristöministeriölle Kemi-Tornio alueen ydinvoimamaakuntakaavaa koskevista lausunnoista ja valituksista - Pohjoisten harvaanasuttujen alueiden kannanotto EU:n uuden ohjelmakauden rakennepolitiikasta - Rahoituspäätösten delegointi - Sopimus oppilaitosten perustamishankkeiden rahoitussuunnitelman valmistelusta - Kemihaaran monikäyttöaltaan kalataloudellisen käytön edellytykset - Maakunnan yhteistyöryhmän työjärjestyksen tarkistaminen - Maakunnallisen ennakkointiryhmän nimeäminen - Lapin lääninhallituksesta siirtyneiden hanke- ja maksatusvalmistelijoiden työsuhteet - Kehittämisjohtajan viran täyttäminen <p>Hallitus 22.3.</p> <ul style="list-style-type: none"> - Kilpailukyky ja koheesio-ohjelmat KOKO - Tunturi-Lapin ja Torniolaakson KOKO-ohjelma - Pohjois-Lapin KOKO 2010 - Lapin osaamiskeskus 2010 - Lapin maakuntaohjelma 2011-2014 - Lapin ilmastostrategia - Barentskeskus Finland Oy:n osakassopimus, perustamisopimus ja edustaja - Lapin liikennejärjestelmäsuunnitelman laatiminen - Vastineet ympäristöministeriölle Rovaniemen vaihemaakuntakaavaa koskevista lausunnoista ja valituksista - Vastineet ympäristöministeriölle Tunturi-Lapin maakunta-

	<p>kaavaa koskevista lausunnoista ja valituksista</p> <ul style="list-style-type: none"> - Länsi-Lapin maakuntakaavan kuuluttaminen vireille - Kemi-Tornio alueen ydinvoimamaakuntakaavaan tehtävä vähäinen muutos - Lapin liiton toimintakertomus ja tilinpäätös 2009 - Pienhankintojen kilpailutus ja päätösvalta hankinnoissa - Kannanotto metsämarjojen poiminnasta
	<p>Hallitus 26.4.</p> <ul style="list-style-type: none"> - Lausunto liikuntapaikkojen perustamishankkeiden rahoitus-suunnitelmasta vuosille 2011-2014 - Lapin maakuntaohjelma 2011-2014 - Sairaanhoidopiirien yhteistyön ja työnjaon selvityshanke - Meänmaan kaivoshankkeet - Lapin uusiutuvan energian tuotannon ja energiatehokkuuden koulutusjärjestelmän kehittäminen: investoinnit/Lapin energiakoulu - Matkailun ennakkoinnin kansallisen verkoston rakentaminen ja koordinointi - Operaattorien valinta Lapin laajakaistahankkeessa - Länsi-Lapin maakuntakaavan taustaselvitysten ostopalvelut - Perussopimuksen muuttaminen - Pelastuslautakunnan johtosäännön tarkistaminen - Valtuustoaloite soiden ennallistamisohjelman laatimisesta - Henkilöstökertomus 2009 <p>Hallitus 28.6.</p> <ul style="list-style-type: none"> - Oppilaitosten ja kirjastojen perustamishankkeiden rahoitus-suunnitelma 2011-2014 - Lausunto korkeimpaan hallinto-oikeuteen Soklin kaivoshankkeen vaihemaakuntakaavaa koskevista valituksista sekä ympäristöministeriön lausunnosta - Lausunto korkeimpaan hallinto-oikeuteen Kemi-Tornio alueen ydinvoimamaakuntakaavaa koskevista valituksista sekä ympäristöministeriön lausunnosta - Kemi-Ounasjoen monikäyttöselvitykset ja jatkotoimenpiteet - Kolarctic ENPI CBC -ohjelman sisäisen tarkastuksen raportti 2008-2009 - Ohjelmapäällikön toimen täyttäminen - Kunta-asiantuntijan toimen täyttäminen - Sopimus ystävyysmaakuntasuhteista Kiinan Heilongjiang'n maakunnan kanssa - Ehdotus suomalais-ruotsalaisen rajajokikomission jäseneksi <p>Hallitus 30.8</p> <ul style="list-style-type: none"> - Lappi –brändin kehittämishanke - Lapin imagomarkkinointihanke - Talousarvion 2011 ja taloussuunnitelman laadintaohjeet - Kemijoen vesistöalueen tulvatyöryhmän asettaminen

	<ul style="list-style-type: none"> - Kannanotto lohenkalastuksen edellytysten parantamisesta <p>Hallitus 18.10.</p> <ul style="list-style-type: none"> - Toimintasuunnitelma ja talousarvio 2011 - Puolivuotiskertomus 2010 - Maakunnan yhteistyöasiakirja 2011-2012 - Maakuntaohjelman toteuttamissuunnitelma 2011-2012 - Selvitys petojen aiheuttamista vahingoista - Kannanotto Metsähallituksen vuoden 2011 määrärahojen leikkausesitykseen - Lapin liiton tavoitteet tulevaan hallitusohjelmaan <p>Hallitus 29.11.</p> <ul style="list-style-type: none"> - Lapland – North of Finland imagomarkkinointihanke - Talousarvion 2011 käyttösuunnitelma - Lapin alueellisen liikuntaneuvoston asettaminen - Lapin taidetoimikunnan jäsenen nimeäminen
<p>Yleisen luottamushenkilöhallinnon toimintakatteen toteuma oli 109,7 %.</p>	
<p>Pelastuslaitos</p> <p>Pelastuslaitokseen liittyvien kehittämistoimenpiteiden jatkaminen</p>	<p>Palokuntien kiireellisten tehtävien määrä tulee olemaan ennusteen mukaan noin 4400 tehtävää (v. 2009 / 4494 tehtävää). Pelastuslaitoksella on ensivastesopimukset 20 kunnan kanssa. Talouden toteutuma on syyskuun lopussa 72,1 %. Raskaan kaluston investointihankkeet valtionavustuksen ja palosuojelurahaston tuella on käynnistetty / osin jo toteutettu.</p> <p>Perussopimusta on tarkistettu kuntien pelastustoimen mak-suosuuden ja vuokrien määräytymisperusteiden osalta ja on toimitettu kuntien käsittelyyn. Tähän mennessä 17 kuntaa on perussopimuksen hyväksynyt, joten se tulee voimaan 1.1.2011 alkaen.</p> <p>Valtuusto on hyväksynyt pelastuslautakunnan johtosäännön 1.1.2011 alkaen ja jo ennen sen voimaan tuloa voidaan ryhtyä johtosäännön toimeenpanoa varten tarpeellisiin toimenpiteisiin. Johtosääntöön sisältyvän toimintaorganisaation tarkistaminen ja toimenpiteet on käynnistetty. Myös toimintasääntö on valmistelussa ja se tulee joulukuussa lautakunnan päätettäväksi.</p> <p>Vapaaehtoisten palokuntien (yhteensä 31 VPK) on käyty pitkäaikainen neuvotteluvaihe ja keväällä VPK:tien enemmistö hyväksyi uuden palokuntasopimuksen sisällön. Tähän mennessä 25 VPK:ta on allekirjoittanut sopimuksen ja sen lisäksi kolmen VPK:n kanssa on saavutettu neuvottelutulos. Lopuista kolmesta VPK:n sopimuksesta kahden osalta irtisanominen astuu voimaan 14.4.2011, mikäli sopimukseen ei päästä.</p>

2.2 Lapin liiton valtuusto

Lapin liiton valtuusto käyttää liiton ylintä päätösvaltaa. Hallintosäännön mukaisesti valtuusto päättää toiminnan ja talouden keskeisistä tavoitteista. Valtuustossa on 64 jäsentä. Valtuuston jäsenmäärä noudatti vuoden 2008 kunnallisvaalien tulosta: Suomen Keskusta (Kesk) 27 jäsentä, Vasemmistoliitto (Vas) 14 jäsentä, Suomen Sosialidemokraattinen Puolue (SDP) 10 jäsentä, Kansallinen Kokoomus (Kok) 10 jäsentä, Vihreä liitto (Vihr) kaksi jäsentä ja Perussuomalaiset (PS) yksi jäsen.

Valtuusto piti toimintavuoden aikana kaksi kokousta. Kevätvaltuustossa 20.5.2010 liiton valtuuston puheenjohtajaksi valittiin vuodeksi 2010 Johanna Ojala-Niemelä (SDP) Rovaniemeltä, ensimmäiseksi varapuheenjohtajaksi Risto Similä (Kesk) Kittilästä ja toiseksi varapuheenjohtajaksi Veikko Kumpumäki (Vas) Kemistä.

Valtuusto hyväksyi kevätkokouksessaan Rovaniemellä vuoden 2009 tilinpäätöksen ja toimintakertomuksen sekä käsitteli tilintarkastuskertomuksen sekä tarkastuslautakunnan arviointikertomuksen ja hyväksyi Lapin maakuntaohjelman 2011-2014. Syyskokouksessa 22.11.2010 Rovaniemellä valtuusto hyväksyi puolivuotistoimintakertomuksen 2010, sekä toimintasuunnitelman ja talousarvion 2011.

2.3 Lapin liiton hallitus

Liiton hallitus on johtanut Lapin liiton toimintaa, valvonut maakunnan etua, ohjannut lisäksi toimiston toimintaa ja huolehtii liiton tehtävistä siten kuin siitä on lainsäädännössä säädetty ja perussopimuksessa sovittu. Liiton hallitus päättää myös alueitten kehittämistä annetun lain ja asetuksen edellyttämistä muista tehtävistä.

Hallituksen puheenjohtajana toimi kansanedustaja Hannes Manninen Tornioista ja varapuheenjohtajana ja Maarit Airaksinen Rovaniemeltä. Työvaliokuntaan kuuluivat Hannes Manninen (pj), Maarit Airaksinen, Seppo Nordström ja Inkeri Yritys.

Hallitus piti vuoden aikana seitsemän kokousta, joissa käsiteltiin yhteensä 150 asiaa. Hallituksen lausuntoista ja kannanotoista on luettelo toimintakertomuksen liitteenä. Murmanskin aluehallinnon kutsusta hallitus teki opinto- ja seminaarimatkan Murmanskin alueelle 28.-30.6.2010. Työvaliokunta piti yhden kokouksen.

Lapin liitto hoiti vuoden 2010 aikana Pohjois-Suomen neuvottelukunnan puheenjohtajuuden ja neuvottelukunnan toiminnan järjestelyt. Vuoden aikana pidettiin neljä neuvottelukunnan kokousta, sekä järjestettiin Pohjois-Suomi päivät Rovaniemellä.

2.4 Tarkastuslautakunta

Tarkastuslautakunnan puheenjohtajana toimi Eero Ylitalo (Kesk) Pellosta ja varapuheenjohtajana Reijo Kontinen (Vas) Kolarista. Toimintavuonna tarkastuslautakunta kokoontui viisi kertaa.

2.5 Pelastuslautakunta ja pelastuslaitos

Pelastuslautakunnan johtosäännössä on määritelty lautakunnan toimivalta. Pelastuslautakunta on pelastuslain (PeL 468/2003) tarkoittama alueen pelastusviranomaisen. Lautakunnassa on 12 jäsentä.

Puheenjohtajana toimi Aarne Jänkälä Rovaniemeltä ja varapuheenjohtajana Torsti Patakangas Kittilästä. Kertomusvuoden aikana pelastuslautakunta piti 7 kokousta ja käsitteli 119 asiaa. Joulukuun kokouksen lautakunta piti Levin uudella paloasemalla. Pelastuslautakunnan esittelijänä ja pöytäkirjanpittäjänä toimii pelastusjohtaja.

Lapin pelastuslaitoksen seitsemäs toimintavuosi toteutui toiminnan ja talouden osalta tavoitteiden ja palvelutasopäätöksen mukaisesti. Alueellisen pelastustoimen keskeiset linjaukset, valinnat ja päätökset on jo aiemmin tehty ja toiminnan tavoitteet ovat selvät. Toimintaorganisaation uudistaminen käynnistettiin jo edellisen vuoden lopulla samoin kuin palokuntasopimusten tarkistaminen.

Kertomusvuoden aikana valmisteltiin perussopimuksen tarkistaminen, jonka kunnat hyväksyivät loppuvuodesta. Perussopimuksessa erityisesti käytiin läpi vuokrien määräytymisperusteet ja kuntien maksuosuuksien määräytyminen. Organisaatiouudistukseen liittyen pelastuslaitokselle vahvistettiin uudet johto- ja toimintasäännöt, joiden edellyttämät valmistelut käynnistettiin.

Valmistelun ja päätöksenteon jälkeen organisaatiouudistus tulee vaatimaan toteutusvaiheeseen, mikä edellyttää kaikilla tasoilla vahvaa osallistumista ja sitoutumista muutokseen. Organisaatio on sinänsä vain väline palvelun tuottamiseksi. Organisaation uudistamisella tavoitellaan parempaa tehokkuutta, parempaa viestintää, työkuorman tasaisempaa jakamista sekä ammattiosaamisen kehittämistä ja syventämistä, jotta pelastuslaitos osaltaan kykenee vastaamaan tuleviin haasteisiin.

Valtio on tehnyt hätäkeskustoimintaan liittyvät päätökset ja hätäkeskusuudistus alkaa pohjoisesta. Rovaniemen hätäkeskus lakkaa syksyllä 2011 ja koko Pohjois-Suomen hätäkeskuspalvelut keskitetään Ouluun ja toimintamallit yhdenmukaistetaan. Pelastuslaitos, yhteistyöviranomaiset ja myös kunnat joutuvat varautumaan tuleviin muutoksiin ja hätäkeskustoimintojen keskittämiseen.

Palokuntien hälytystehtävien määrä kääntyi monen vuoden kasvun jälkeen hienoiseen laskuun. Toisaalta kuitenkin palovaroitinjärjestelmien aiheuttamat hälytykset ja muut tarkastustehtävät lisääntyivät jonkin verran. Uuteen pelastuslakiin ollaan sisällyttämässä aiheettomien hälytysten osalta sanktiota kiinteistön omistajalle, jonka toivotaan vähentävän kyseisiä hälytyksiä. Palokuntien toimintavalmius on säilynyt hyvällä tasolla. Henkilöstö, vakinainen ja sopimushenkilöstö, on hoitanut operatiiviset tehtävät ammattitaidolla ja sitoutuneesti.

Kertomusvuoden aikana valmistui kaksi paloasemaa. Kittilän kunta rakennutti paloaseman Leville ja Posion kunta peruskorjasi paloasematilat kunnan omistamaan teollisuuskiinteistöön. Posion paloasema otettiin käyttöön elokuussa ja sisäasiainministeri vihki syyskuussa Levin paloaseman. Molempiin rakennushankkeisiin saatiin Palosuojelurahaston avustusta.

Pelastuslaitoksen raskaan kaluston hankintana käynnistettiin kahden säiliöauton hankinta, joiden sijoituspaikat ovat Kittilä ja Salla. Palosuojelurahaston tuella toteutettiin suuronnettomuuskontin hankinta ja suoritettiin muita pienempiä hankintoja toiminnan laadun ja palvelun tehokkuuden parantamiseksi. Helsingiläisen Reijo Rautauoman säätiö lahjoitti pelastuslaitokselle kaksi kylmäsuojausvaunua varusteineen yhteisarvoiltaan 90 000€. Lahjoitetut vaunut sijoitettiin Ivalon ja Kemijärven paloasemille ja pelastuslaitoksen hankkima kolmas vaunu Kittilään.

Pitkä ja haasteellinen neuvotteluprosessi palokuntasopimusten tarkistamiseksi saatiin päätökseen. Valtaosa uusista sopimuksista tuli voimaan kesäkuun alusta. Palokuntasopimuksissa sovitaan mm. palokunnan tehtävistä, lähtövalmiudesta, varallaolosta, koulutuksesta, kalustosta ja varusteista sekä palkkioista ja korvauksista.

Liitteenä oleva Lapin pelastuslaitoksen tilinpäätös 2010 on osa Lapin liiton vuoden 2010 tilinpäätös- ja toimintakertomusasiakirjaa.

2.6 Selonteko kuntayhtymän sisäisen valvonnan järjestämisestä

Lapin maakuntahallitus toteaa, että sisäinen valvonta ja riskienhallinta maakuntaliitossa on järjestetty asianmukaisella ja riittävällä tavalla.

Maakuntahallitus perustaa kantansa seuraaviin seikkoihin:

Liiton säännöt ja ohjeet ovat ajan tasalla. Valtuusto hyväksyi päivitetyn hallintosäännön ja luottamushenkilöiden palkkiosäännön 28.11.2008. Liiton lakisäätteiset tehtävät on suoritettu ao. lakeja ja säädöksiä noudattaen. Hallitus on 22.12.2008 hyväksynyt sisäisen valvonnan ja taloudenhoidon ohjeet liitossa noudatettavaksi.

Liitolla ei ole päätoimista sisäistä tarkastajaa vaan tehtävä on hoidettu sisäisin tehtäväjärjestelyin. Sisäisen tarkastuksen laajuus on suhteutettu liiton toiminnan laajuuteen. Kuluneella tilikaudella sisäinen tarkastus ei havainnut olennaisia virheitä liiton toiminnassa. Tarkoituksena on kehittää riskienhallintaa ja vuoden 2011 aikana aloitetaan liiton lähinnä henkilöstö- ja talousriskien riskikartoitus.

Vastuualueet ja tiimit ovat omalta osaltaan raportoineet maakuntajohtajalle sisäisen valvontansa järjestämisestä.

Omien projektien talouden seuranta on kehitetty, lisäksi henkilöstön perehdyttämiseen ja ohjaamiseen on kiinnitetty huomiota.

Osana riskienhallintaa liiton vakuutukset on tarkistettu ja ajantasaistettu lokakuussa 2010. Kertomusvuonna tapahtui pelastuslaitoksella joitakin omaisuusvahinkoja.

Henkilöriskien osalta on varahenkilöjärjestelmä, jossa vastuualueilla on nimetty kullekin henkilölle varahenkilö. ENPIN varahenkilöjärjestelmä kehittäminen on kesken ja projektihenkilöstön osalta varahenkilöjärjestelmä on puutteellinen. Rakennerahastotehtävissä varahenkilöjärjestelmä on päivitetty ohjaus- ja valvontajärjestelmään, muiden tehtävien osalta ydinprosessien prosessikuvaukset ovat tekeillä.

Tietoturvariskien varalta liitolla on ajantasaiset palomuurit ja virustorjunnat. Henkilökunnan tietoturvaohjeen laadinta on vielä kesken. Ohjeet valmistuvat helmikuussa 2011 uuden sähköpostijärjestelmän käyttöönoton jälkeen. Tietojärjestelmien ja prosessien kuvaukset päivitetään asiakirjahallinnon ja arkistotoimen toimintaohjeen sekä tiedonohjaussuunnitelman hyväksymisen jälkeen vuoden 2011 aikana.

Liiton sopimusten voimassaoloa ja sopimusehtoja seurataan. Vuonna 2010 hankittiin Dynasty –asianhallintajärjestelmään sopimustenhallinta-moduuli. Sopimuksia seurataan säännöllisesti ko. sähköisessä järjestelmässä.

Aluepelastuslautakunta on 8.6.2004 vahvistanut Lapin pelastuslaitoksen tarkastussäännön (Pelastuslaitoksen sisäinen valvonta ja toimintaohjeisto). Uusi valtuusto hyväksymä pelastuslautakunnan johtosääntö tuli voimaan 1.1.2011. Varahenkilöjärjestelmä päivitettiin uuden johtosäännön mukaisesti. Pelastuslaitos noudattaa liiton hallintosääntöä ja luottamushenkilöiden palkkiosääntöä.

Henkilöstölle on laadittu tietoturvaohjeet ja ohjeiden mukaista toimintaa valvotaan. Pelastuslaitoksen työasema- ja palvelinympäristön tietoturvallisuudesta vastaa palvelun tuottaja Lapin Informaatioteknologia Oy. Käytettävien ohjelmistojen ja tietoverkon turvallisuudesta vastaavat palvelujen tuottajat.

3 ALUEKEHITYS

3.1 Tiivistelmä aluekehityksen tavoitteiden toteutumisesta

Aluekehitys	
Päätettävät toimintavuonna 2010	
1. Pohjois-Suomen kilpailukyky- ja työllisyysohjelman rahoitus- ja hallinnointitehtävien hoitaminen, Lapin lääninhallitukselta siirtyvien OPM:n ja STM:n hallinnonalojen EAKR-tehtävien haltuunotto	<ul style="list-style-type: none"> - Alue EAKR -ohjelmassa järjestettiin vuoden aikana kaksi teemahaakua. Vuoden ensimmäisessä teemahaussa 18.1.-15.3. hakemuksia otettiin vastaan yhteensä 32 kpl. Toisessa teemahaussa 10.8.-24.9. hakemuksia otettiin vastaan 21 kpl. - Rahoitusta myönnettiin vuoden aikana 19 uuteen hankkeeseen, joiden kokonaiskustannukset olivat 7,69 milj.€. Tukea (EU+valtio) näihin hankkeisiin varattiin yhteensä 6,26 milj.€ ja sitä sidottiin yhteensä 3,93 milj.€. - Aluehallinnon uudistuksen myötä Lapin liittoon aluekehityksen vastuualueelle siirtyi Lapin lääninhallituksesta 2 henkilöä tehtävinään hankevalmistelu. - Aluehallinnon uudistus kasvatti merkittävästi myönnettävää hankerahoitusta Lapin lääninhallituksen EAKR – myöntövaltuuden siirryttyä Lapin liiton hoidettavaksi. - Hoidettiin maakunnan yhteistyöryhmän ja yhteistyöryhmän sihteeristön tehtäviä - Osallistuttiin rakennerahasto-ohjelmien toimeenpanoon liittyvään seurantakomiteatyöskentelyyn, koordinaatiotyöryhmän työskentelyyn, ylimaakunnallisten ja äkillisistä rakennemuutosvaroista rahoitusta saavien hankkeiden valmisteluun. - Otettiin käytäntöön uudistunut hankehallinnointia koskeva lainsäädäntö ja ohjeistus. - Hoidettiin hankkeiden valvontaan, neuvontaan, ohjeistukseen ja toteutumisen seurantaan liittyviä tehtäviä. - Osallistuttiin rakennerahastoihin liittyviin koulutuksiin koskien mm. Eura-seurantajärjestelmää, uutta rahoituslakia, tukikelpoisuutta ja hankintoja. - Sovitettiin yhteen Lapin liiton ja entisen Lapin lääninhallituksen EAKR -hankkeisiin liittyviä käytäntöjä. - Sovitettiin yhteen OKM:n ja STM:n EAKR- ja ESR -toimenpiteitä yhteistyössä Lapin ELY -keskuksen kanssa - Ohjelmapäällikkö aloitti 1.11.2010
2. Maakunnan kehittämisrahoitustoiminta ja siihen liittyen osaamiskeskus- sekä koheesio- ja kilpailukykyohjelmien rahoitus	<p>Lapin liitossa tehtiin vuonna 2010 yhteensä 20 maakunnan kehittämisrahapäätöstä joista 6 tehtiin KOKO-ohjelmaan. Rahoitettujen hankkeiden yhteenlasketut kokonaiskustannukset ovat 1 990 072 €, josta valtion osuus 1 068 286 €.</p> <p>Lapin liiton itse toteuttamia tai ostopalveluna hankittuja hankkeita rahoitettiin 4 kpl ja niiden kokonaiskustannukset ovat 257 658 €, josta valtion osuus 195 310 €.</p> <ul style="list-style-type: none"> - Lapin elämysosaamiskeskuksen jatkotyöhön myönnettiin 2010 vuodelle 0,120 milj. €.
3. Interreg IV A Pohjoinen – oh-	- Call 6 päättyi 3.5.2010, hakemuksia saapui 18 kpl.

<p>jelman rahoitus- ja tiedotus-tehtävien hoitaminen</p>	<ul style="list-style-type: none"> - Hoidettiin hankkeiden neuvontaan, ohjeistukseen ja toteutumiseen liittyviä tehtäviä. - Osallistuttiin rakennerahastoihin liittyviin koulutuksiin (uusi rahoituslaki, tukikelpoisuus, hankinnat). - Haaparannalla ja Rovaniemellä esiteltiin kansallista vastinrahoitusjärjestelmää. - Osallistuttiin seurantakomitean valmistelevan työryhmän kokoukseen, sekä hallintokomitean ja seurantakomitean kokouksiin.
<p>4. Pohjoiskalotin neuvoston sihteeristön tehtävien hoitaminen</p>	<ul style="list-style-type: none"> - Jorma Winter Lapin liitosta toimi Pohjoiskalotin neuvoston puheenjohtajana, 2 kokousta: 9.3.2010 ja 20.8.2010 - Esko Lotvonen valmisteluryhmän puheenjohtajana: 5 kokousta - Paula Mikkola neuvoston pääsihteerinä - Pohjoiskalotin neuvosto vastaanotti 21 rahoitushakemusta, joista 18 sai tukea. - Hanketukea myönnettiin runsaat 259.000 euroa. - Valmisteltiin uuden rajaesteitä käsittelevän organisaation, raja-neuvontapalvelun, perustamisesta alueelle.
<p>5. Lapin maakuntaohjelman 2011–2014 laatiminen</p>	<ul style="list-style-type: none"> - MYR käsitteli 15.3.2010 - Lapin liiton hallitus käsitteli 22.3.2010 - ohjelmaluonnoksen ja arviointiselostuksen lausuntomenettely 23.3.-21.4.2010 - Lausuntojen vastineet, maakuntaohjelma ja arviointiselostus hallituksen käsittelyssä 26.4.2010 - Maakuntavaltuusto hyväksyi maakuntaohjelman ja arviointiselostuksen 20.5.2010
<p>6. Yhteistyökäytäntöjen luominen uusien valtion virastojen (Ely, Avi) kanssa</p>	<ul style="list-style-type: none"> - Lapin liiton, ELYn ja AVIn yhteistyö tiivistyi ja järjestettiin yhteinen organisaatioiden johtoryhmien tapaaminen syksyllä.
<p>7. Maakunnan tilan ja kehityksen seuraaminen</p>	<ul style="list-style-type: none"> - Lapin suhdannekatsaus 1/2010 valmistui ja se julkistettiin 12.5.2010. - Tilastoja ja indikaattoreita seurattiin säännöllisesti.
<p>8. Pitkän aikavälin koulutustarpeen ennakkoinnin alueelliset tehtävät</p>	<ul style="list-style-type: none"> - Koulutuksen ja tutkimuksen kehittämissuunnitelmaan liittyvä nuorten koulutustarpeen ennakkointiprosessi on käynnistetty toimialaennakoinnilla. Syksyn aikana on laadittu klusteriryhmissä Lapin ammattirakenne-ennusteet. Keväällä 2011 saadaan Opetushallituksesta pohjalaskelmat koulutustarpeen mitoitukselle. Laskelmien pohjalta laaditaan maakunnan esitys nuorten koulutuksen aloituspaikoiksi.
<p>9. Lapin laajakaistahankkeen toteutus</p>	<ul style="list-style-type: none"> - Laajakaistahankkeessa on vuoden aikana toteutettu 4 hankekukierrosta. Hanke-ehdotuksia on saatu Utsjoelle (3), Simoon (2) ja Sallaan (1). Kaikki hanke-ehdotukset on tehnyt TeliaSonera Finland Oyj. Hakukierrosten asiakirjat on valmisteltu yhteistyössä Liikenne- ja viestintäministeriön ja Pohjois- ja Itä-Suomen yhteisen laajakaistahankkeen kanssa. Valtaosa hankkeista on jäänyt ilman hanke-ehdotuksia. Loppusyksyllä Lapin laajakaistahankkeen ohjausryhmä päätti käynnistää selvityksen kuntavetoisen yhtiön perustamiseksi laajakaistahanketta toteuttamaan.
<p>Aluekehityksen toimintakatteen toteuma oli 75,6 %.</p>	

3.2 Rakenerahasto-ohjelmien toimeenpano ja hanketyön kehittäminen

Ohjelmakaudella 2007-2013 Lapin liitto rahoittaa Pohjois-Suomen EAKR-toimenpideohjelmaan kuuluvia hankkeita. Vuoden 2010 loppuun mennessä ohjelma-rahoitusta oli varattu kaikkiaan 54,565 milj.€. Tukea (EU+valtio) oli varattu 40,808 milj.€.

Toimintalinjoittain varattu rahoitus 31.12.2010 mennessä:

Toimintalinja	Kokonaiskustannukset	Tuki (EU+valtio)
	milj.€	milj.€
TL 1	5,463	3,168
TL 2	33,133	27,637
TL 3	13,695	7,729
TL 4	2,255	2,255
TL 5 (ESR)	0,019	0,019
Yhteensä	54,565	40,808

Päätöksillä toimintalinjoittain sidottu rahoitus 31.12.2010 mennessä:

Toimintalinja	Kokonaiskustannukset	EU-rahoitus
	milj.€	milj.€
TL 1	4,053	2,521
TL 2	24,399	20,019
TL 3	13,462	7,572
TL 4	2,255	2,255
TL 5 (ESR)	0,019	0,019
Yhteensä	44,188	32,386

Toimintalinjoittain maksettu rahoitus 31.12.2010 mennessä:

Toimintalinja	Kokonaiskustannukset	EU-rahoitus
	milj.€	milj.€
TL 1	2,667	1,568
TL 2	9,728	7,865
TL 3	8,123	4,342
TL 4	1,240	1,240
TL 5 (ESR)	0,009	0,009
Yhteensä	21,767	15,024

Lapin liitto on vastannut maakunnan yhteistyöryhmän ja sihteeristön toiminnasta. Vuonna 2010 yhteistyöryhmä kokoontui 6 ja sihteeristö 12 kertaa. Vuonna 2010 yhteistyöryhmä antoi puoltavan lausunnon kaikista käsittelemistään 11 hankkeesta. Sihteeristö puolsi rahoitettavaksi 69 hanketta ja esitti hylättäväksi 14 hanketta. Vuonna 2010 Lapissa järjestettiin 2 EAKR ja 2 ESR:n alueellisen osion hakua. Hakemuksia saapui yhteensä 112 (EAKR 71 kpl, ESR 41 kpl).

Lapin liitto toimitti vuoden 2010 aikana Lapin Maakuntasanomat. Lehti jaettiin Lapin Kansan ja Pohjo-lan Sanomien välissä kaikille 57 000 tilaajalle. Maakuntasanomissa keskitytään kertomaan hyvistä hankkeista ja käytännöistä sekä avataan vuoden 2010 hakujen teemat. Lehden kustannukset maksettiin Lapin liiton EAKR -teknisestä tuesta.

Lapin liitto on vastannut yhteistyöryhmän sihteeristön alaisten suunnittelu- ja matkailutyöryhmien vetämisestä. Työryhmien tehtävänä on tukea rakennerahastohankkeiden koordinoitua ja yhteensovitamista sekä toimia informaatiokanavana hankevalmistelijoiden kesken. Työryhmät myös seuraavat alansa kehitystä ja rakennerahastohankkeiden toteutumista, tuloksia ja vaikuttavuutta.

Valtiovarainministeriön controller -toiminnot on tehnyt Tavoite 2 -ohjelman toimeenpanoon liittyvän viikon kestäneen järjestelmätarkastuksen. Tarkastuksessa todettiin, että hallintojärjestelmä toimii hyvin: järjestelmään ei sisälly puutteita tai puutteet ovat luonteeltaan vähäpätöisiä eikä niillä ole olennaista vaikutusta järjestelmän toimivuuteen. Puutteet eivät vaaranna maksujen oikeellisuutta.

3.3 Ohjelmatyö

Maakuntasuunnitelma, maakuntaohjelma ja toteuttamissuunnitelma

Vuonna 2009 valmistuneen maakuntasuunnitelman jälkeen käynnistettiin välittömästi Lapin maakuntaohjelman laatiminen vuosille 2011-2014. Lisäksi vuoden aikana valmistui toteuttamissuunnitelma ja maakunnan yhteistyöasiakirja 2011-2012. Vuoden aikana tehostettiin Lapin liiton yhteistyötä valtion alueviranomaisten tulossuunnittelussa, erityisesti ELY-keskuksen kanssa.

Suhdannekatsaukset

Lapin suhdannekatsauksia on laadittu suunnitelmista poiketen yksi, syynä ohjelmapäällikön vaihtumisen kesken toimintavuoden. Suhdannekatsaus julkaistiin yhteistyössä sidosryhmien kanssa maaliskuussa.

Lapin hyvinvointiohjelma 2015

Lapin hyvinvointiohjelman 2010–2015 tehtävänä on tuottaa tietoa lappilaisten hyvinvoinnin tilasta, hyvinvointipalveluiden kysynnän kehityksestä ja alan osaamistarpeista niin, että hyvinvointi otetaan huomioon kaikessa päätöksenteossa. Ohjelman tehtävänä on antaa hyvä perusta kuntien omien hyvinvointisuunnitelmien laadintaan. Ohjelma suuntaa hyvinvointialan tutkimus- ja kehitystyötä sekä niihin tarkoitettua rahoitusta sekä pitkällä tähtäyksellä hyvinvointialan koulutusta. Ohjelman tehtävänä on myös auttaa tunnistamaan tarve vahvistaa eri tahojen yhteistyötä ja kiinnittää huomiota kansalaisten osallisuuden ja omien voimavarojen vahvistamiseen.

Lapin hyvinvointiohjelman jalkauttamiseksi kuntiin toteutettiin vuonna 2010 hyvinvoinnin seutukierros yhdessä Lapin aluehallintoviraston, Sairaanhoidopiirien, Lapin Sosiaalialan osaamiskeskuksen ja Lapin KASTE-ohjelma hankkeiden kanssa. Seutukierroksella esiteltiin laajasti hyvinvointiohjelmaa ja sen tavoitteita sekä hanketoiminnan esittelyjen kautta tarjottiin tukea kuntien hyvinvointityöhön.

Hyvinvoinnin seurantar ryhmä kokoontuu kaksi kertaa vuodessa seuraamaan ohjelman indikaattoreiden toteutumista ja seuraamaan ohjelman toteutumista.

Pitkän aikavälin nuorten koulutuksen ennakointi

Vuonna 2010 käynnistettiin opetusministeriön johdolla koulutuksen kehittämissuunnitteluun liittyen alueelliset koulutustarve selvitykset. Kevään aikana yhteistyössä valtiontalouden tutkimuskeskuksen kanssa laadittiin toimialaennusteet ja syksyn aikana alueellisten asiantuntijatyöryhmien työn pohjalta

ammattirakenne-ennusteet eri toimialoille. Laskelmat toimivat pohjana opetushallituksen Mitenna-laskennassa, joka tuottaa kahdessa eri kehitysvaihtoehdossa Lapille nuorten (16-21 v.) aloittajatarpeet eri koulutusaloilla ja asteilla vuodelle 2016. Laskelmat valmistuvat vuoden 2011 keväällä. Laskelmien pohjalta tehdään maakunnan nuorten koulutuksen aloittajaesitys Opetus- ja kulttuuriministeriölle.

Lapin liitto on tiivistänyt yhteistyötä koulutuksen järjestäjien kanssa järjestämällä tapaamisia maakunnan tavoitteista koulutuksen kehittämiseen liittyen.

3.4 Omat hankkeet

Lapin Laajakaista –hanke

Lapin laajakaistahanketta on toteutettu osana valtakunnallista Laajakaista kaikille 2015-hanketta. Valtakunnallisen hankkeen tavoitteena on, että vuoden 2015 loppuun mennessä 100 Mbit/s laajakais-tayhteydet olisivat enintään kahden kilometrin pituisella kiinteällä tai langattomalla tilaajayhteydellä saavutettavissa yli 99 % vakinaisista asunnoista sekä yritysten ja julkishallinnon organisaatioiden vakinaisista toimipaikoista.

Lapin laajakaistahankkeen rakentamishjelma valmistui vuoden 2009 lopussa. Ohjelman kokonaiskustannukset ovat yli 80 miljoonaa euroa, josta Lapin kuntien osuus on vajaa 8 miljoonaa euroa. Hankkeet on tavoitteena toteuttaa vuosien 2010-2015 aikana. Laajakaistahankkeessa on vuoden aikana toteutettu 4 hankehakukierrosta. Hanke-ehdotuksia on saatu 3 kuntaan Utsjoelle, Simoon ja Sallaan. Hakukierrosten asiakirjat on valmisteltu yhteistyössä Liikenne- ja viestintäministeriön ja Pohjois- ja Itä-Suomen yhteisen laajakaistahankkeen kanssa. Valtaosa hankkeista on jäänyt ilman hanke-ehdotuksia. Loppusyksyllä Lapin laajakaistahankkeen ohjausryhmä päätti käynnistää selvityksen kuntavetoisen yhtiön perustamiseksi laajakaistahanketta toteuttamaan.

Lapin ilmastostrategia –hanke

Lapin liitto käynnisti 5.3.2010 reilu puolitoista vuotta (31.12.2011 asti) kestävä Lapin ilmastostrategian laatiminen -kehittämiprojektin. Ohjausryhmä kutsuttiin koolle ja käytännössä työ alkoi 24.6.2010.

Tavoitteena on valmistella Lapille kokonaisvaltainen ilmastostrategia ja sitouttaa sidosryhmät strategian tavoitteisiin. Yhteisessä strategiaprosessissa sovitut tavoitteet ja toimenpiteet viedään toteutukseen eri organisaatioiden toiminnassa. Työ toteutetaan ostopalveluna ja osallistavana sidosryhmätyönä.

Selvitys pitää sisällään seuraavat osa-alueet:

- 1) selvittää ilmastonmuutoksen vaikutuksia luontoon ja yhteiskuntaan Lapissa
- 2) tunnistaa keinoja, joilla Lappi voi antaa panoksensa ilmastonmuutoksen hillitsemiseen
- 3) määrittää toimenpiteet, joiden avulla Lapissa voidaan sopeutua ennakoituihin vaikutuksiin
- 4) arvioida ilmastonmuutoksen vaikutuksia Lapin strategiseen asemaan ja kilpailukykyyn (mahdollisuudet uuteen toimintaan / vaikeutuvat alat)

3.5 Erityisohjelmat

KOHEESIO- JA KILPAILUKYKYOHJELMA

Koheesio- ja kilpailukykyohjelma, KOKO, on alueiden kehittämislain 14 § mukainen valtioneuvoston aluepoliittinen erityisohjelma. Alueellinen koheesio- ja kilpailukykyohjelma (KOKO) käynnistyi vuoden 2010 alusta. KOKO:n tavoitteena on parantaa alueiden kilpailukykyä ja tasapainottaa aluekehitystä tukemalla vuorovaikutusta ja verkottumista. Lapin KOKO-ohjelmissa on yhteisenä piirteenä keskittyminen alueiden omista vahvuuksista lähtevään strategiatyöhön ja kehitystoimenpiteiden toteuttamiseen perustuen verkostomaiseen kumppanuuteen. Lapin maakunnassa ohjelmaa toteutetaan viiden eri ohjelma-alueen voimin, joille tarvitaan valtionrahoitusta 3 miljoonaa euroa vuosina 2010-2011.

Lapissa rahoituspäätökset tehtiin Kemi-Tornio-alueen, Tunturi-Lapin ja Tornionlaakson, Pohjois-Lapin ja Rovaniemen KOKO-alueille. Itä-Lappi oli mukana Koillis-Suomen KOKO-alueessa.

Rovaniemen seudun KOKO-ohjelman toteutus perustuu tunnetuille Rovaniemen seudun vahvuuksille keskittyen edelleen näiden osaamisklustereiden kehittämiseen. Toimenpidekokonaisuuksia ovat innovaatiotoiminta, kansainvälistyminen, Design for All -teema ja osaamisklustereiden välinen yhteistyö. Kemi-Tornio alueen toimenpiteissä keskitytään etenkin teollisen osaamisen ja palveluliiketoiminnan, raja-alueen kaupan ja luovien alojen sekä innovaatiotoiminnan kehittämistyöhön. Tunturi-Lapin ja Tornionlaakson toimenpiteitä on kohdistettu alueen suurimmille vahvuuksille matkailuun, erityisesti alan ympärivuotisuuden edistämiseen, sekä kaivannais- ja kivialan klusterin vahvistamiseen.

Pohjois-Lapin toimenpiteet pohjautuvat alueelle tehtyyn vahvuuksien asemointiin keskittyen logistiikan toimivuuteen ja kansainvälistymiseen, metsien ja luonnonvarojen hyödyntämiseen sekä pienyritys- ja innovaatiotoimintaan. Koillis-Suomen ohjelman keskeisiä toimenpidekokonaisuuksia ovat saavutettavuus, matkailu, metsäklusteri ja lähialueyhteistyö.

Osaamiskeskusohjelma (OSKE)

Osaamiskeskusohjelma on valtioneuvoston määräaikainen erityisohjelma (2007-2013), jonka tavoitteena on parantaa kansainvälisesti kilpailukykyisen, huipputaustaa vaativan yritys- ja tutkimustoiminnan sijoittumisen ja kehittämisen edellytyksiä. Ohjelman keskeinen kehittämisaikavälialue on osaamisklusteri, jonka tavoitteena on lisätä osaamiskeskusten välistä yhteistyötä. Lapin elämysteollisuuden osaamiskeskus (LEO) toteuttaa matkailun ja elämystuotannon klusteriohjelmaa, toimien myös kansallisen klusterin koordinaattorina. Klusteri muodostuu Suomen merkittävimmistä matkailun ja elämystuotannon keskittymistä; Rovaniemi, Jyväskylä, Savonlinna, Turku ja Metropolialue. Lapin elämysteollisuuden osaamiskeskusta hallinnoi Lapin Elämystuotanto Oy ja avainverkoston muodostavat Lapin korkeakoulut, tutkimuslaitokset, seudulliset kehitysyhtiöt, Lapin kunnat sekä matkailun ja elämystuotannon yritykset ja matkailukeskukset.

Osaamisklusteri yhdistää matkailun, luovat toimialat (esim. muotoilu, digitaalinen media, viihde- ja kulttuurituotanto), teknologian ja liiketoiminta-alat sekä mahdollistaa niiden välisten rajapintojen innovatiivisen ja tehokkaan hyödyntämisen. Matkailun ja elämystuotannon klusteri kehittää kilpailukykyisiä tuotteita ja liiketoimintamalleja, soveltaa ja hyödyntää uuden teknologian sekä palveluinnovaatioiden mahdollisuuksia. Klusteri toimii kansainvälisessä osaamis- ja liiketoimintaverkostossa.

Osaamiskeskusohjelman toteuttamiseen osoitettavasta valtion perusrahoituksesta päätetään vuosittain erikseen valtion talousarvion puitteissa. Vuonna 2010 Leolle myönnettiin maakunnankehittämisrahaa 120 000 euroa.

3.6c Interreg -ohjelmat

Interreg IV A Pohjoinen – ohjelma

Euroopan alueellisen yhteistyön Interreg IV A Pohjoinen -ohjelmassa on kaksi osaohjelmaa: Pohjoinen ja Saamen osaohjelma. Pohjoinen osaohjelma-alue käsittää Norrbottenin läänin ja Skellefteån, Sorselen, Malån ja Nordjön kunnat Ruotsista, Lapin Pohjois-Pohjanmaan ja Keski-Pohjanmaan maakunnat Suomesta sekä Finnmarkin, Tromsin ja Nordlandin maakunnat Norjasta. Rajoittuvana alueena on mukana muu osa Västerbottenin lääniä. Saamen ohjelma-alueena on koko saamelaisten asuinalue Venäjää lukuun ottamatta. Ohjelman EU-rahoituskehys on lähes 34 miljoonaa euroa.

Ohjelman hallintoviranomaisena toimii Norrbottenin lääninhallitus Ruotsista. Saamen osaohjelman sihteeristö sijaitsee Saamelaiskäräjillä Kiirunassa. Norjan sihteeristö sijaitsee Tromssan maakuntahallinnossa. Ohjelman tiedotuspiste sijaitsee Lapin liitossa Rovaniemellä. Tiedotuspisteen tehtävä on tiedottaa Interreg IV A Pohjoinen – ohjelman sisällöstä ja hakumenettelystä, kansallisista vastinrahoitusmahdollisuuksista ja muista ohjelman toteuttamiseen liittyvistä asioista Suomessa.

Interreg IV A Pohjoinen -ohjelma hyväksyttiin komissiossa 12.12.2007. Lapin liitossa tiedotuspisteen toiminta käynnistyi maalikuussa 2008.

Vuonna 2010 ohjelmassa on toteutettu kaksi hakukierrosta: Haku 6, 3.5.2010 ja Haku 7, 1.11.2010. Hankehakemuksia näissä hauissa jätettiin yhteensä 36 kpl.

Hallintokomitea kokoontui kaksi kertaa päättämään rahoitettavista hankkeista: 22.4.2010 Ruotsin Pajalaan ja 20.10.2010 Kokkolaan. Ohjelma on puolivälissä ja vuoden 2010 loppuun mennessä on hyväksytty yli 90 hanketta, joista 23 on selvityshankkeita.

Taulukko 1: Vuoden 2010 loppuun mennessä sidottu EU-rahoitus.

Prioriteetti	Budjettiraami EU €	Hankkeet kpl *)	Sidottu EU €	%
1. Elinkeinoelämän kehittäminen	11 095 705	18+8	5 119 498	46,14%
2. Tutkimus, kehitys ja koulutus	8 241 454	17+4	7 116 662	86,35%
3. Alueellinen toimivuus ja identiteetti	8 241 454	22+6	5 978 006	72,54%
4. Saamen osaohjelma	4 349 845	11+5	2 309 745	53,10%
YHTEENSÄ	31 928 458	68+23	20 523 911	64,28%

*) varsinaiset hankkeet + valmisteluhankkeet

Suomen valtion kansallista vastinrahoitusta ohjelmalle välittivät vuonna 2010, Lapin liitto ja Lapin ELY-keskus. Vuoden 2010 kansallisen vastinrahoituksen myöntövaltuus Interreg IV A Pohjoinen ohjelmalle oli 1 300 000 euroa.

Taulukko 2: Sidottu Suomen valtion vastinrahoitus 31.12.2010 mennessä.

Välittävä toimielin	Myöntövaltuus 2008 - 2009	Myöntövaltuus 2010	Sidottu 12/2010	Jäljellä
	€	€	€	€
Lapin liitto*	400 000	1 100 000	2 272 500	1 567 500
Lapin TE-keskus	300 000	-		
Lapin lääninhallitus, sivistys- osasto	2 080 000	-		
Lapin lääninhallitus, sos. ja terv. osasto	260 000	-		
Lapin ympäristökeskus	760 000	-		
Lapin ELY –keskus*	0	200 000	487 007	772 993
Yhteensä	3 800 000	1 300 000	2 759 507	2 340 493
Kaikki yhteensä		5 100 000		

*) Välittävien organisaatioiden määrä väheni vuoden 2010, jäljelle jäivät Lapin liitto ja Lapin ELY-keskus. Vuoden 2010 myöntövaltuudessa Lapin liiton myöntövaltuus pitää sisällään myös Lääninhallituksen siv. ja sote varat ja Lapin ELY-keskuksen myöntövaltuus pitää sisällään TE –keskuksen ja Ympäristökeskuksen myöntövaltuudet. Alla olevassa taulukossa myöntövaltuus 2010 ”kaikki yhteensä” pitää sisällään kaikki myöntövaltuudet alkaen v. 2008.

Vuonna 2010 järjestettiin kolme tiedotustilaisuutta rahoitetuille hankkeille. Tilaisuudet ovat avoimia tiedotustilaisuuksia, joihin voivat osallistua kaikki asiasta kiinnostuneet. Ensisijaisesti tilaisuuksiin kuitenkin kutsutaan hankevastaavat, Lead Partnerit sekä hankkeet muut tuensaajat ja yhteistyökumppanit/yhteistyösopuoleet. Tilaisuuteen kutsutaan myös hankkeiden kirjanpidosta vastaavat henkilöt. Tilaisuuksissa annetaan ohjeita ja neuvoja hankkeille mm. maksatukseen liittyvissä kysymyksissä. Suomalaisille hanketyöntekijöille kerrotaan Suomen valtion kansallisen vastinrahoituksen hakemiseen ja raportointiin sekä Suomen kansalliseen tarkastukseen (first level control) liittyvistä asioista. Tiedotustilaisuuksissa kerrotaan myös ohjelmasta ja siihen liittyvistä ajankohtaisista asioista ja miten EU/Interreg IV A Pohjoinen – tukea haetaan hallintoviranomaiselta, Norrbottenin läänin lääninhallituksesta.

Vuoden ensimmäinen tiedotustilaisuus pidettiin 17.2.2010 ruotsinsuomalaisessa kansankorkeakoulussa Haaparannalla. Tilaisuuteen osallistui yhteensä 28 henkeä sekä Suomesta että Ruotsista. Toinen tilaisuus järjestettiin Hotelli Pohjanhovissa Rovaniemellä 15. kesäkuuta 2010. Tilaisuuteen osallistui 23 henkilöä, edustaen rahoitettuja hankkeita. Tilaisuudessa oli mukana myös Lapin liiton maksajia sekä ELY-keskuksen Interreg- rahoituksesta vastaavia henkilöitä. Kolmas tiedotustilaisuus pidettiin Tornion kaupunginhotellissa 3. joulukuussa 2010. Tilaisuuteen osallistui 26 henkilöä. Vuoden 2010 kaksi viimeistä tiedotustilaisuutta poikkesi aikaisempien vuosien tilaisuuksista siten, että nyt suomalaisille hankevetäjille ja hankepartnereille pidettiin oma tilaisuutensa ja vastaavasti Ruotsissa järjestettiin omansa. Kokeneet ohjelmatyössä mukana olevat henkilöt pitivät tätä uutta tapaa järjestää tilaisuuksia hyvänä. Näissä eriytyneissä maakohtaisissa tiedotustilaisuuksissa osallistujat ovat aktiivisempia kuin yhteistilaisuuksissa. Syitä tähän voidaan vain arvailla, ehkä kielikysymys tuo oman jännittävän lisänsä ja simultaanitulkkaus. Lisäksi voi olla, että asiakkaat kokevat pienemmät tilaisuudet inhimillisempinä ja tuntevat olonsa kotoisammaksi näissä pienimmissä tilaisuuksissa.

Lapin Kansa ja Pohjolan Sanomat -lehdissä ilmoitettiin mahdollisuudesta jättää hakemus ohjelmaan 1.11.2010 mennessä sihteeristölle Luulajaan sekä mahdollisuudesta anoa kansallista vastinrahaa vapaamuotoisella hakemuksella joko Lapin liitolta tai Lapin ELY-keskukselta kahden viikon sisällä Luulajan päivämäärän umpeutumisen. Lisäksi seuraavissa lehdissä on ilmoitettu Rajattomat mahdollisuudet 2010 konferenssista Skellefteåssa 7. joulukuuta: Lapin Kansa, Pohjolan Sanomat, Keski-Pohjanmaa, Kaleva, Östenbottens Tidning.

Näiden lisäksi Interreg IV A Pohjoinen – ohjelmasta koordinaattori kirjoitti artikkelin ” Interreg IV A Pohjoinen –ohjelma vahvistaa raja-alueyhteistyötä pohjoisessa ja saamelaisalueella”, Alue-Integraattori –lehteen 2/2010.

Pohjoinen periferia –ohjelma

Pohjoinen Periferia 2007-2013 on valtioiden välinen Interreg IV B –ohjelma, johon Suomesta kuuluu 8 maakuntaa: Lappi, Kainuu, Pohjois- ja Keski-Pohjanmaa, Keski-Suomi, Pohjois- ja Etelä-Savo sekä Pohjois-Karjala. Ohjelman painopistealueina ovat syrjäisten ja etäisten alueiden innovaatioiden ja kilpailukyvyyn kehittäminen, luonnonvarojen ja paikkakuntien kestävän kehityksen edistäminen. Kansallisella tasolla ohjelmasta vastaa Työ- ja elinkeinoministeriö. Lapin liitosta maakuntajohtaja Esko Lotvonen on toiminut kansallisen neuvoo-antavan ryhmän puheenjohtajana. Lisäksi liiton vastuulla ovat kansallisen kontaktipisteen tehtävät ja Paula Mikkola on toiminut ohjelman kansallisena kontaktihenkilönä.

Ohjelmasta järjestettiin kansallinen tiedotustilaisuus Helsingissä 11.2. ja vuosikonferenssi Irlannin Bunrattysssä 9.9. Lisäksi hankkeita suunnitteleville ohjelmasihteeristö järjesti kaksi ”Miten hakea?” koulutusta ja uusien hankkeiden kehittämistapaamista. Lappilaisten ja suomalaisten toimijoiden osallistuminen ohjelman toteutukseen on ollut aktiivista. Vuonna 2010 toteutettiin kaksi hakukierrosta ja vuoden lopussa ohjelmassa oli hyväksytty 36 varsinaista hanketta, joista 24:ssä on mukana suomalaistoimijoita edustaen 36 eri organisaatiota.

Pohjoiskalotin neuvoston toiminta

Pohjoiskalotin neuvosto on yksi, pääosin Pohjoismaiden ministerineuvoston rahoituksella toimivista rajayhteistyöorganisaatioista. Neuvoston jäseninä ovat läänien ja maakuntien korkeimmat aluekehitysviranomaiset Pohjois-Suomesta, Pohjois-Ruotsista ja Pohjois-Norjasta. Toiminnan painopisteinä ovat aluepolitiikka, rajat ylittävän yhteistyön lisääminen ja tukeminen elinkeinoelämän, tutkimuksen ja koulutuksen, liikenteen sekä ympäristö- ja luonnonsuojelualalla. Lisäksi neuvosto edistää rajat ylittävien palveluratkaisujen kehittämistä, kokemusten vaihtoa ja Pohjoiskalotin identiteetin rakentamista.

Lapin liitto vastasi vuonna 2010 Pohjoiskalotin neuvoston toiminnasta ja Jorma Winter toimi neuvoston puheenjohtajana. Neuvoston sihteeristö on toiminut Lapin liitossa vuodesta 2003 lähtien. Toimintakautena neuvosto piti kaksi kokousta; 9.3. videoneuvottelun ja 20.8. fyysisen kokouksen Ylläksellä.

Vuoden 2010 toiminnassa aluepoliittisena painopisteenä oli vahvistaa harvaanasuttujen pohjoisten alueiden asemaa EU:n tulevassa aluepolitiikassa vuoden 2013 jälkeen. Pohjoiskalotin neuvosto pyrkii osaltaan poistamaan ja vähentämään rajaesteitä, jotka hankaloittavat niin työvoiman vapaata liikkumista kuin yritys yhteistyötä. Vuoden aikana on tehty perusselvitystä kansallisen rajaneuvontapisteen perustamisesta Pohjoiskalotille, alustavasti Tornio-Haaparannalle Suomen ja Ruotsin välisiä kysymyksiä varten sekä Storfjordiin Suomen ja Norjan välisiä kysymyksiä varten. Tavoitteena on luoda kansallinen neuvontapalvelu, joka toimii kiinteässä yhteydessä muiden Pohjoismaissa toimivien tiedotuspisteiden ja –rakenteiden kanssa ja jossa eri viranomaisilla oleva rajaesteosaaminen saadaan tehokkaaseen käyttöön.

Pohjoiskalotin neuvosto on myöntänyt osarahoitusta 18 uudelle rajat ylittävälle yhteistyöhankkeelle, jotka noudattavat neuvoston valitsemaa painopistealuetta. Hankkeista kolme on Interreg-rahoitteista ja muut toteutetaan muualta saadun tuen turvin. Vuoden 2010 aikana 19 aikaisemmin alkanutta hanketta saatettiin päätökseen.

4 ALUEIDENKÄYTTÖ

4.1 Alueidenkäytön tavoitteiden toteutuminen 2010

Alueidenkäyttö	
Päätehtävät toimintavuonna 2010	
Länsi-Lapin maakuntakaavan laatiminen käynnistetään.	Laadittiin osallistumis- ja arviointisuunnitelma (OAS) ensimmäiseen ohjausryhmän kokoukseen 4.3.2010. Liiton hallitus päätti 22.3.2010 kuuluttaa Länsi-Lapin maakuntakaavan vireille ja asettaa OAS:n nähtäville. Samalla käynnistettiin maankäyttö- ja rakennuslain mukainen kansainvälinen kuulemismenettely. Lakisääteinen ensimmäinen viranomaisneuvottelu pidettiin 29.4.2010. Kilpailutuksen jälkeen valittiin konsultit Länsi-Lapin maakuntakaavan taustaselvityksiin sekä Lapin eteläisten osien tuulivoimaselvitykseen. Maakuntakaava-alueen kuntien kanssa pidettiin tavoiteneuvottelut 9.-11.6.2010 ja aloitettiin kaava-asiakirjojen luonnostelu. Ohjausryhmän kokouksen 8.9.2010 jälkeen käynnistettiin sidosryhmäneuvottelut, joita pidettiin yhteensä 15 kpl 4.10. – 14.12.2010 välisenä aikana.
Ympäristöministeriölle laaditaan vastineet valituksiin.	Valmisteltiin vastineet Kemi-Tornio alueen ydinvoimamaakuntakaavaa, Soklin kaivoshankkeen vaihemaakuntakaavaa, Rovaniemen vaihemaakuntakaavaa ja Tunturi-Lapin maakuntakaavaa koskeviin valituksiin. Liiton hallitus päätti vastineista 1.2.2010 ja 22.3.2010. Ympäristöministeriön vahvistamispäätöksiä (Kemi-Tornio alueen ydinvoimamaakuntakaava ja Soklin kaivoshankkeen vaihemaakuntakaava) koskeviin jatkovalituksiin KHO:een valmisteltiin lausunnot, joista hallitus päätti 28.6.2010. Tunturi-Lapin maakuntakaavaa koskeviin jatkovalituksiin annettava lausunto käsiteltiin työvaliokunnassa 27.9.2010. Kemi-Tornio alueen ydinvoimamaakuntakaava, Soklin kaivoshankkeen vaihemaakuntakaava, Rovaniemen vaihemaakuntakaava ja Tunturi-Lapin maakuntakaava kuulutettiin voimaan, ja kaava-asiakirjat lähetettiin osallisille viranomaisille tiedoksi. Lainvoiman saanut Rovaniemen vaihemaakuntakaava valmisteltiin painettavaksi.
Alueidenkäytön tavoitteiden toteuttamista ja maakunnallisesti merkittävien hankkeiden alueidenkäytöllisiä edellytyksiä edistetään lausunnoilla, viranomaisneuvotteluissa ja ohjausryhmissä.	Annettiin 121 lausuntoa, jotka koskivat mm. yleiskaavoja, asemakaavoja, YVA -ohjelmia ja -selostuksia, tie- ja reittisuunnitelmia, poikkeamispäätöksiä sekä lakimuutoksia. Osallistuttiin 28 viranomaisneuvotteluun koskien yleis- ja asemakaavoja sekä YVA: n tarveharkintaa. Lisäksi osallistuttiin 57 ohjausryhmäkokoukseen ja 37 muuhun neuvotteluun koskien liiton ulkopuolisia hankkeita. MRL: n mukaisesti kuntien kanssa käytäviin kehittämiskeskusteluihin osallistuttiin 17 kunnan osalta.

Yhteenveto: Alueidenkäytön osalta vuosi 2010 painottui Länsi-Lapin maakuntakaavan valmisteluvaiheen käynnistämiseen, perusselvitysten ja tavoitteiden laatimiseen sekä vuorovaikutuksen järjestämiseen. Osallistuttiin aktiivisesti myös merkittävien hankkeiden ja YVA -prosessien ohjausryhmätoimintaan ja valmisteltiin pyydetyt lausunnot. Tehtävät on suoritettu toiminta- ja taloussuunnitelman mukaisesti.

Alueiden käytön suunnittelun toimintakatteen toteuma oli 99,0 %.

4.2 Maakuntakaavoitus

Lapin yleispiirteinen maankäyttö on tällä hetkellä ratkaistu Rovaniemen (Rovaniemi, Ranua), Itä-Lapin (Kemijärvi, Pelkosenniemi, Posio, Salla, Savukoski) ja Pohjois-Lapin (Inari, Sodankylä, Utsjoki) maakuntakaavoilla. Tunturi-Lapin (Enontekiö, Kittilä, Kolari, Muonio) maakuntakaava on vahvistettu 23.6.2010 ja kuulutettu voimaan. Länsi-Lapin (Kemi, Keminmaa, Pello, Simo, Tervola, Tornio, Ylitorio) seutukaava sai 1.1.2010 suoraan lakiin perustuen maakuntakaavan oikeusvaikutukset.

Vaihemaakuntakaavoista Lapin meri- ja rannikkoalueen tuulivoimamaakuntakaava ja Rovaniemen vaihemaakuntakaava ovat lainvoimaisia. Kemi-Tornio alueen ydinvoimamaakuntakaava ja Soklin kaihoshankkeen vaihemaakuntakaava on vahvistettu 30.3.2010 ja kuulutettu voimaan.

Länsi-Lapin maakuntakaavaa laaditaan parhaillaan.

4.3 Selvitykset

Vuoden 2010 aikana käynnistettiin seuraavat selvitykset:

- Lapin eteläisten osien tuulivoimatuotannolle soveltuvat alueet
- Länsi-Lapin maakuntakaavan taustaselvitykset (maisema-, luonto- ja kulttuuriympäristö; maa-, kiviaines- ja turvevarat sekä kaupan palveluverkko)
- Länsi-Lapin liikenneselvitys (osana Lapin liikennejärjestelmäsuunnitelmaa)
- Aluerakenneselvitys (fyysinen ja sosiaalinen rakenne ja palvelurakenne)

4.4 Lausunnot

Lapin liitto antoi toimintavuoden aikana 121 alueiden käyttöön ja ympäristöön liittyvää lausuntoa. Lausuntojen määrä oli keskimääräistä suurempi. Kaksi lausuntoa antoi hallitus, yhden työvaliokunta ja muut virasto. Suurin osa lausunnoista annettiin kunnille ja Lapin elinkeino-, liikenne- ja ympäristökeskukselle. Muita toistuvia tahoja olivat ympäristöministeriö, Liikennevirasto, Metsähallitus ja sähköyhtiöt. Lausunnot koskivat mm. kuntakaavoja (68), YVA -ohjelmia ja –selostuksia (14), liikenne- ja logistiikka-asioita (12), hoito- ja käyttösuunnitelmia (3), lunastus- ja poikkeamislupia (3), voimajohtohankkeita (2), muita (19).

4.5 Ohjausryhmät, työryhmät, viranomaisneuvottelut

Monialaisen osaamisen ja yhteistyön merkitys on suuri. Alueidenkäytön suunnitteluun liittyviin kokouksiin ja neuvotteluihin osallistuttiin mahdollisuuksien mukaan. Maakuntakaavoituksen vuorovaikutteisuuden turvaamiseksi pidettiin huomattava määrä sidosryhmätilaisuuksia.

Maakuntakaavoituksen yhteydessä, hankkeiden ohjausryhmissä, viranomaisneuvotteluissa sekä kuntien ja ympäristöhallinnon välisissä kehittämiskeskusteluissa on välitetty kunnille ja muille tahoille maakunnallisten tavoitteiden lisäksi muualta maakunnasta ja valtakunnasta saatua tietoa ja kokemusta. Erityisesti liitto on vaikuttanut yleiskaavojen, erilaisten kehittämissuunnitelmien ja YVA-menettelyjen sisältöön ja menetelmiin.

Alueidenkäytön edustaja oli mukana mm. seuraavien hankkeiden ohjaus- ja seurantaryhmissä:

- Simon ja Kemin ydinvoimayleiskaavat ja -asemakaava
- Lapin kulttuuriympäristöohjelmat
- Lapin kulttuuriympäristön yhteistoimintaryhmä
- Lapin vesienhoidon yhteistyöryhmä
- Lapin alueellinen jätehuoltosuunnitelma
- Rovajärven yhteistyöryhmä ja Rovajärven kehittämistyöryhmä
- Kilpisjärvi 2020 kehittämissuunnitelma
- Aavasaksan masterplan
- Kemin matkailun masterplan
- Suurkuusikon kaivoshankkeen laajennuksen YVA
- Kevitsan kaivoksen laajennuksen YVA
- Hannukaisen kaivoshankkeen YVA
- Ajoksen sataman laajentamisen yleissuunnitelma ja YVA
- Mustikkamaan biovoimalan YVA
- Kemin biodiesellaitoksen YVA
- Lapin joukkoliikenteen runkoverkko
- Röyttän tuulivoimapuiston YVA
- Ajoksen tuulivoimapuiston YVA
- Mielmukkavaaran tuulivoimapuiston YVA
- Kuolavaara-Keulakkopään tuulivoimapuiston YVA

Maankäyttö- ja rakennuslain vaatimat viranomaisneuvottelut kuntakaavojen laadinnassa ovat edellyttäneet suurta työpanosta myös liitolta. Lisäksi vaativia YVA -hankkeita on vireillä poikkeuksellisen paljon. Alueiden käytön henkilöt osallistuivat noin 20 liiton ulkopuoliseen ohjaus- tai työryhmään. Liitto oli mukana 17 Lapin ELY-keskuksen alueidenkäyttöyksikön ja kuntien välisistä kehittämiskeskusteluista. Lausunnoissa ja neuvotteluissa esitetyt kannanotot on yleensä otettu hyvin huomioon. Suurin vaikutavuus on ohjaus- ja työryhmiin osallistumisella ja viranomaisneuvotteluilla.

Aluekehityshankkeiden ja edunvalvonnan tukeminen

Alueidenkäytön vastuualue on tukenut aluekehityksen ja kunta ja sidosryhmäsuhteet vastuualueita toimialaansa liittyvissä kysymyksissä mm. osallistumalla vastuualueittensa koskevien hankkeiden neuvotteluihin ja ohjausryhmiin sekä tuottamalla tarvittavaa kartta- ja paikkatietomateriaalia. Alueidenkäytön edustus on mm. Lapin liikennejärjestelmäsuunnitelman ja Lapin ilmastostrategian ohjausryhmissä sekä Kemi-Ounasjoen tulvasuojelun valmistelutyöryhmässä. Alueidenkäyttö on vastaavasti saanut muiden vastuualueiden asiantuntemusta mm. tilastollisissa, elinkeinopoliittisissa ja muissa toiminnallisissa asioissa.

4.6 Tiedottaminen

Vahvistetut seutu- ja maakuntakaavat ovat internetissä. Myös vireillä olevan Länsi-Lapin maakuntakaavan alustavaa aineistoa on viety liiton kotisivuille. Ohjausryhmän käyttöön on avattu ekstranet-sivusto, jonne on viety vielä keskeneräinen selvitysaineisto ja mm. muistiot kokouksista. Sidosryhmäneuvottelujen avulla tietoa on viety kentälle laajan osallistamisen kautta.

4.7 Voimavarojen käyttö

Alueidenkäytön vastuualueen oma henkilökunta teki Länsi-Lapin maakuntakaavan selvitykset koskien alue- ja yhdyskuntarakennetta, vastasi alustavan kaavaluonnoksen ja selostuksen laatimisesta, järjesti ohjaus- ja sidosryhmäneuvottelut ja valvoi konsulttityönä tehtäviä selvityksiä. Oma henkilökunta myös valmisteli lausunnot sekä osallistui pääosaan kuntakaavoituksen viranomaisneuvotteluista ja ohjausryhmistä. Liiton ulkopuolista rahoitusta saatiin ympäristöministeriöltä ja Fingridiltä tuulivoimaselvityksen laatimiseen Voimavaroja kasvatettiin tekemällä yhteistyötä viranomaisten ja muiden osallisten kanssa käyttäen hyväksi heidän asiantuntemustaan.

5 KUNTA- JA SIDOSRYHMÄSUHTEET

5.1 Vastuualueen päätavoitteiden toteutuminen 2010

Kunta- ja sidosryhmäsuhteet	
Aluehallinnon ja kansallisen aluepolitiikan uudistaminen.	<p>Lapin liitto on asettanut omat tavoitteensa tulevaan hallitusohjelmaan. Ne pitävät sisällään esityksiä kansallisen aluepolitiikan uudistamiseksi</p> <p>Yhteistyötä Lapin aluehallintoviraston ja Lapin Ely-keskuksen kanssa on tiivistetty mm. maakuntajohtajan ja ylijohtajien säännöllisillä tapaamisilla ja järjestämällä virastojen johtoryhmien neuvottelupäivät.</p>
Lapin rautatie- ja maantieverkoston kehittäminen	<p>Aluehallinnon uudistuksessa maakunnan liitoille tuli vetovastuu mm. alueellisten liikennejärjestelmän-suunnitelmien laatimisesta. Lapin suunnitelma on liitossa valmisteilla ja se valmistuu vuoden 2011 loppuun mennessä.</p> <p>Lapin liikennejärjestelmäsuunnitelman ja Länsi-Lapin liikenne-suunnitelman sekä Lappi-Murmansk liikennejärjestelmän esiselvityksen tekeminen käynnistettiin kesällä 2010.</p>
Kemi-Ounasjoki vesistön monikäyttösuunnitelma - Tulvariskien hallinta - Kemijoen kalatiet	<p>Kemi-Ounasjoen monikäyttösuunnittelussa valmistui seitsemän erillisselvitystä ja yhteenvetoraportti tehdyistä selvityksistä. Lapin liiton hallitus asetti Kemi-Ounasjoen tulvasuojelun valmisteluryhmän, joka piti ensimmäisen kokouksensa joulukuussa 2010. Lapin liiton esityksestä Kemijoki Oy teki selvityksen tulvasuojelu-, energia-, kalatalous- ja matkailunäkökohdat huomioidenottavista allasvaihtoehtoja Kemijoen vesistöalueelle. Lapin liiton aloitteesta käynnistettiin myös selvitykset mahdollisuudesta muuttaa osan voimayhtiöille määrätyn istutusvelvoitteista kalateiden rakentamiseen ja toimivuuden varmistamiseen käytettäväksi maksuvelvoitteeksi.</p> <p>Lapin liiton edustaja on osallistunut tulvalakia ja –asetusta valmistelevan työryhmän samoin kuin näiden säädösten toimeenpanoa suunnittelevan ja koordinoivan työryhmän toimintaan.</p>
Kaivannaisteollisuuden edistäminen FEM 2009 hankkeen päättämis-toimenpiteet sekä FEM 2011 valmistelun aloittaminen	<p>Liitto on valmistellut yhdessä Pohjois- ja Itä-Suomen maakuntien liittojen kanssa FEM konferenssia, joka pidetään Levillä marraskuussa 2011. Liitto on pyrkinyt myös vaikuttamaan siten, että kaivoslain uudistuksessa otetaan huomioon malminetsinnän ja kaivostoiminnan suuri merkitys Pohjois-Suomelle ja erityisesti Lapille.</p>
Kaivos- ja kivialan toimialapäällikkö –hanke	<p>Hankkeessa on järjestetty useita alan toimijoiden tapaamisia ja seminaareja ja käyty alustamassa useissa tilaisuuksissa, esim.</p>

Lapin teollisuusstrategia	<p>maaliskuussa käynnistettiin alihankkijaverkoston yhteistyö Kaajanissa ja koulutushankkeiden koordinaatiotilaisuus huhtikuussa. Toimialapäälliköiden rahoitusnäkemykset julkaisu valmistui ja julkaistiin huhtikuussa. Kaivosalan toimialakatsaus valmistui lokakuussa. Toimialapäällikkö on osallistunut kansallisen mineraalistrategian valmisteluun.</p> <p>Lapin teollisuusstrategian laatiminen on käynnistynyt Kaivos- ja kivialan toimialapäällikkö –hankkeessa.</p>
<p>Roadmap for Lapland –projekti</p> <p>- Luovien alojen koordinaatiotyöryhmä</p>	<p>Lapin matkailustrategian päivitys käynnistettiin. Lappi-tason matkailumarkkinoinnin uuden toimintamallin kehittäminen tehtiin yhteistyössä matkailuelinkeinon ja muiden toimijoiden kanssa. Aluekokoukset toteutettiin kaikilla Lapin matkailualueilla. 7.5. järjestettiin strategiapäivä.</p> <p>Uuden toimintamallin mukaista matkailun imagomarkkinointihanketta valmisteltiin kesän ajan ja rahoitushanhakemus jätettiin Lapin liitolle 24.9.2010.</p> <p>Lapin matkailuparlamentti kokoontui Suomotunturilla 29.-30.9.2010.</p> <p>Lapin liiton hallitus nimesi luovien alojen koordinaatiotyöryhmän vuoden alussa. Työryhmän työskentelyn vetovastuu on hoidettu Roadmap for Lapland –projektissa.</p>
Lapin maakuntaportaalien toteutushanke	<p>Maakuntaportaalien sisältöjä on täydennetty uudella tavalla vaihtuvilla sisällöillä ja täydentämällä tietosivuja. @lappi.fi sähköposti saatiin tarjolle kesäkuussa 2010.</p> <p>Vuonna 2010 panostettiin markkinointiin ja viestintään. Vuoden aikana teetettiin mm. Lappi.fi postikortit ja yleisesite, käynnistettiin Google-mainonta, lähetettiin sidosryhmille sähköpostiviestejä Lappi.fi uutuuksista ja kuulumisista sekä käytiin kuntakierroksella jokaisessa Lapin kunnassa. Lappi.fi mainospaikkojen suunnittelu ja toteutus käynnistettiin.</p>
Mennään kylään! -projekti	<p>Hanke edisti marjanpoiminnan toimenpiteitä neuvottelemalla yleiset toimintaperiaatteet marjastuskaudelle 2010. Laajakais-tan toteuttamista edistettiin tiedottamalla asiasta kylillä.</p> <p>Hankkeen johdolla Lapin kylätoiminta järjestäytyi vuonna 2010 yhdeksi, laajapohjaiseksi rekisteröidyksi yhdistykseksi. Hankkeen myötävaikutuksella perustettiin kylien neuvostot Tornioon ja Ranualle sekä käynnistettiin kylien neuvoston perustaminen Savukoskelle.</p> <p>Hanke osallistui Lapin kylätoimintapäivien suunnitteluun ja toteutukseen. Hanke osallistui myös Suomen Kylätoiminta ry:n Voimistuvat kylät –kampanjan Torniossa sekä Rovaniemellä</p>

	järjestetyn Lapin ensimmäisen Maaseutufoorumin suunnitteluun ja toteutukseen. Hanke julkaisi vuonna 2010 kolme Lapin Kyläkirje –tiedotuslehteä.
Kotiseututyö	Lapin liitto järjesti yhteistyössä Suomen Kotiseutuliiton ja Arpelan kotiseutuyhdistys ry:n kanssa Lapin kotiseutuväen neuvottelupäivän Tornion Arpelassa. Lapin liitto ja Suomen Kotiseutuliitto järjestivät yhteistyössä Rovaniemen kaupungin, Lapin ELY –keskuksen sekä Lapin Rakennusperinne ry:n kanssa Rovaniemellä Lapin kulttuuriympäristöt kunniaan – tilaisuuden.
Sairaanhoitopiirien yhteistyö ja työnjako -selvitys	Syksyllä käynnistettiin sairaanhoitopiirien yhteistyötä ja työnjakoa koskeva selvitys. Selvitys koskee Lapin Länsipohjan ja Pohjois-Pohjanmaan sairaanhoitopiirejä.
Kunta- ja sidosryhmäsuhteiden toimintakatteen toteuma oli 119,9 %.	

5.2. Edunvalvonta-asiat

Useita Lapin kannalta keskeisiä lakeja oli uudistettavana toimintavuoden aikana. Mm. kaivoslaki, vesilaki, kalastuslaki ja postilaki olivat valmistumassa. Lapin liitto antoi sekä suullisia lausuntoja valiokuntien kokouksissa että kirjallisia lausuntoja ja kannanottoja.

Lapin liitto järjesti yhdessä Pohjois-Pohjanmaan ja Kainuun liittojen kanssa uudistettavan kaivoslain tiimoilta seminaarin eduskunnassa 24.2.

Eduskunnan perustuslakivaliokunta vieraili Lapissa huhtikuussa. Valiokunnalle esiteltiin mm. kaivos-toimintaa ja saamelaisasioita. Lapin kansanedustajien syksyn maakuntavierailu suuntautui Länsi-Lappiin. Vierailun aikana kuultiin mm. Tornionjoen lohiasioita ja tutustuttiin Pellon ja Ylitornion yritys-toimintaan.

Lapin liitto hoiti Pohjois-Suomen neuvottelukunnan puheenjohtajuutta vuoden 2010 ajan. Neuvottelukunta kokoontui viisi kertaa. Neuvottelukunnan kesäkuun kokouksessa vieraili kunta- ja hallintoministeri Tapani Tölli. Toukokuussa neuvottelukunta vieraili Geologisessa tutkimuskeskuksessa Espoossa. Pohjois-Suomi-päivät järjestettiin 18.-19.10. Päivien pääpuhujana oli kunta- ja hallintoministeri Tapani Tölli.

5.3 Kunta-asiat

Liiton kuntataloustyöryhmä kokoontui toimintavuoden aikana kolme kertaa. Työryhmän puheenjohtajana toimii kunnanjohtaja Kari Väyrynen.

Lapin liiton hallitus ei antanut kertomusvuonna kuntatalouteen tai kunta-alan lainsäädäntöön liittyviä lausuntoja. Valmisteilla ollut terveydenhuoltolaki toteutuu sisältölakina, tullen voimaan 1.5.2011.

Kemi-Tornion alueella käynnistyi vuoden 2010 keväällä kuntajakolain mukainen erityinen selvitys kuntajaon muuttamiseksi. Selvitys mies Timo Säkkinen ehdotti Meri-Lapin viiden kunnan yhdistymistä vuoden 2013 alusta. Kunnat Kemiä lukuunottamatta torjuivat kuntien yhdistymisen tammikuussa 2011. Lapin sairaanhoitopiirien yhteistyön- ja työnjaon selvityshanke käynnistyi syksyllä 2010.

Kuntien rahoitus- ja valtionosuusuudistus toteutui lähinnä teknisenä uudistuksena, jossa valtaosa valtionosuuksista koottiin ns. yhteen putkeen valtiovarainministeriöön. Valtionosuusperusteisiin uudistus ei tuonut muutoksia. Vuodesta 2010 alkaen valtionosuuksiin sisältyy poikkeuksellisen harvan asutuksen ja saaristoisuuden lisä, jota saa 12 Lapin kuntaa. Lisäksi neljä harvan asutuksen kuntaa saa saamelaislisän. Yhteensä lisäosa toi vuonna 2010 Lapin kunnille lisää valtionosuutta noin 18 milj. euroa.

5.4 Vaelluskalakantojen vahvistaminen

Vuonna 2010 Tornionjoen ja Simojoen lohisaaliit pienenevät entisestään. Lapin liiton kokoama lähestyö tapasi syksyllä maa- ja metsätalousministeri Sirkka-Liisa Anttilan ja jätti hänelle kuusikohtaisen esityksen vaelluskalakantojen vahvistamiseksi itämeren alueella. Vuoden lopussa ministeri perusti kaksi työryhmää (tutkijatyöryhmä ja sidosryhmä työryhmä) valmistelemaan tulevaa lohipolitiikkaa.

Lapin liitto järjesti yhdessä maa- ja metsätalousministeriön kanssa uudistettavaan kalastuslakiin liittyvän Ylä-Lapin kuulemistilaisuuden Inarissa.

5.5 Kemi – Ounasjoen monikäyttösuunnittelu

Kemi-Ounasjoen monikäyttösuunnittelussa valmistui seitsemän erillisselvitystä. Lapin liiton hallitus käsitteli kesäkuun kokouksessaan selvityksistä laaditun yhteenvedon ja päätti sen perusteella valtuuttaa Lapin liiton viraston edistämään Kemijoen kalateiden rakentamista raportissa esitettyjen toimenpidesuosituksen pohjalta sekä valmistelemaan Kemijoen vesistöalueen tulvaryhmän nimittämistä. Lisäksi hallitus päätti esittää Kemijoki Oy:lle, että se alkaisi tulvariskien hallintasuunnitelmaa ja maakuntakaavaa varten selvittää tulvasuojelu-, energia-, kalatalous- ja matkailunäkökohdat huomioonottavia allasvaihtoehtoja Kemijoen vesistöalueelle. Kemijokiyhtiö käynnisti selvittelyn.

Lapin liiton aloitteesta käynnistettiin myös selvitykset mahdollisuudesta muuttaa osan voimayhtiöille määrätyn istutusvelvoitteista kalateiden rakentamiseen ja toimivuuden varmistamiseen käytettäväksi maksuvelvoitteeksi. Lisäksi Lapin liitto rahoitti Lapin Ely-keskukselle hankkeen, jossa selvitettiin kalastuksen järjestämistä kalaportaiden toteuttamisen jälkeen.

Ely-keskus käynnisti Isohaaran toisen kalaportaan rakentamisen ja muiden kalaportaiden suunnittelun EAKR-hankkeina. Lapin liitto osallistuu näiden hankkeiden ohjausryhmätyöskentelyyn.

Lapin liiton edustaja on osallistunut tulvalakia ja –asetusta valmistelevan työryhmän samoin kuin näiden säädösten toimeenpanoa suunnittelevan työryhmän toimintaan.

5.6 Kaivos- ja kivialan toimialapäällikkö –projekti

Kaivos- ja kivialan toimialapäällikkö –projektin keskeisenä päämääränä on edistää ja koordinoita kaivos- ja kivialan kehittymistä sekä niihin liittyviä infrastruktuurin, logistiikan, työvoiman, koulutuksen ja tutkimuksen sekä yritysverkostojen toimenpiteitä. Hankkeen toimenpiteet ovat valtakunnallisia ja osittain Lapin alueelle kohdistuvia. Kaivos- ja kivialan toimialapäällikkö on Lapin liiton, Lapin ELY:n ja Työ- ja elinkeinoministeriön yhteishanke. Toimialapäällikön sijoituspaikka on Lapin liitto, joka vastaa hankkeen toteutuksesta. Hankkeen toteutusaika on 1.6.2009 – 31.7.2012 ja kokonaisbudjetti 300 000 euroa.

2010 oli aktiivinen tiedottamisen vuosi painottuen alkuvuonna kivenjalostukseen ja loppuvuodesta kaivosroimintaan. Tiedon jakelun välineinä ja muotoina ovat olleet toimialapäälliköiden rahoitusnäkemykset –raportti, kivenjalostuksen ja kaivosalan toimialaraportit sekä esitykset eri seminaareissa ja sidosryhmätilaisuuksissa.

Kivenjalostus sisältyi toimialapäälliköiden rahoitusnäkemykset raporttiin, joka julkistettiin huhtikuussa. Raporttiin on koottu kaikkien TEM:n toimialapalvelun toimialojen katsaukset edellisen vuoden aikana myönnettyistä yritystuista kullekin toimialalle sekä kunkin alan rahoitusten jakautuminen alueittain koko Suomessa.

Kaivosalan ensimmäinen toimialaraportti julkaistiin 21.10.2010 Kemissä. Raportti antaa kokonaiskuuvan kaivosalasta mm. toimialan rakenteesta, markkinoiden kehityksestä, tuotannonkehityksestä investoinneista ja tulevaisuuden näkymistä. Raportti sisältää myös tiivistelmän Suomessa menossa olevista ajankohtaisista kaivoshankkeista sekä FinPron katsauksen Kuolan niemimaan kaivosyhtiöiden kansainvälistymisestä. Raportin julkistamisen yhteydessä järjestettiin seminaari, johon osallistui noin 80 henkilöä. Raportti on ladattavissa osoitteesta <http://www.temtoimialapalvelu.fi>.

Lapin teollisuusstrategian ohjausryhmä koottiin kevättalvella ja strategian laatiminen käynnistyi aloitusseminaarilla 21.5.210. Strategiaa on työstetty vuoden mittaan työpajoissa. Työ jatkuu vielä vuoden 2011 puolella ja tavoitteena on strategian valmistuminen toukokuussa.

ELY-keskusten kaivannaisalan asiantuntijaverkosto aktivoitui vuoden toisella puoliskolla, ELY-keskusten nimettyä asiantuntijansa verkostoon. Kaivosalan rahoitukseen painottunut toimialapäivä pidettiin lokakuussa toimialaraportin julkistamisen jälkeen. Verkosto saa myös kaivannaisalan lehdistökoosteen päivittäin. Muita tärkeitä verkostoitumispaikkoja ovat vuoden mittaan olleet mm. osallistuminen projektien ja YVA-prosessien ohjausryhmätyöskentelyyn sekä seminaarit.

Yritysten rahoitushakemuksiin liittyviä toimialapäällikön lausuntoja ELY-keskuksille on vuoden kuluessa annettu neljä kappaletta. Lisäksi valmisteluvaiheen keskusteluja sekä hakijoiden että rahoittajien kanssa on ollut mm. kivenjalostuksen hankkeisiin ja koulutushankkeisiin liittyen.

5.7 Fennoscandian Exploration and Mining 2009 ja 2011 – hankkeet

2007 huhtikuussa aloitettu kaksivuotinen FEM 2009 hanke päättyi 31.5.2010. Hankkeen tärkeimpiä tavoitteita oli joka toinen vuosi järjestettävän kansainvälisen FEM konferenssin jatkuvuuden turvaaminen sekä malminetsintä- ja kaivannaisteollisuuden parissa toimivien tutkimus-, viranomais- ja yritystahojen välille luodun yhteistyöverkoston vahvistaminen.

FEM 2011 konferenssin käytännön järjestelyt ja kilpailuttamistoimenpiteet aloitettiin kesäkuussa. Konferenssin tieteellisen ohjelman suunnittelu käynnistyi syyskuussa FEM 2011 ohjelmatyöryhmän kaksipäiväisessä kokouksessa. Konferenssikonaisuus sisältää FEM konferenssin, tieteellisen lyhytkurssin sekä excursion Kittilän ja Kevitsan kaivoksille. Konferenssin keynote puhujiksi ja lyhytkurssin vetäjäksi kutsuttiin kansainvälisesti tunnettuja tahoja.

Lapin liitto toimii FEM konferenssin pääjärjestäjänä. Konferenssi järjestetään kahdeksatta kertaa yhteistyössä Pohjois-Pohjanmaan, Kainuun, Keski-Pohjanmaan sekä Pohjois-Karjalan maakuntien liittojen, Suomen ja Ruotsin geologian tutkimuskeskusten, Oulun ja Luleån yliopistojen, Kaivosteollisuus ry:n, Työ- ja elinkeinoministeriön, Invest in Finlandin, Norrbottenin lääninhallituksen ja kansainvälisten

yhteistyötahoja Prospectors and Developers Association of Canada (PDAC) sekä Kanadan Suomen suurlähetystön kanssa.

5.8 Roadmap for Lapland –hake

Roadmap for Lapland –hakkeessa käynnistettiin Lapin matkailustrategian päivitys vuoden alussa. Strategian keskeisin kysymys on Lappi-tason matkailumarkkinoinnin uuden toimintamallin kehittäminen. Tätä työtä tehtiin koko kevätkausi tiiviissä yhteistyössä matkailuelinkeinon ja muiden toimijoiden kanssa. Tässä yhteydessä Lappi otti myös kantaa MEK:n resurssien lisäämiseksi. Uuden toimintamallin mukaista imagomarkkinointihanketta valmisteltiin kesän ajan ja syyskuussa MEK:n mukaantulo hankkeeseen varmistui. Myös Finavian kanssa neuvoteltiin yhteistyöstä. Imagomarkkinoinnin hankemus jätettiin rahoittajalle 24.9.2010.

Lapin matkailustrategian päivitysprosessiin liittyen toteutettiin aluekokoukset kaikilla Lapin matkailu-alueilla. 7.5. järjestettiin lisäksi strategiapäivä konsultin vetämänä. Matkailustrategian luonnosta työstettiin syksyllä ja strategian on tarkoitus valmistua keväällä 2011. Lisäksi hankkeessa seurattiin ja edistettiin Lapin turvallisuusjärjestelmän rakentumista, sekä kehitettiin matkailun ja luovien alojen yhteistyötä koordinaatiotyöryhmän työskentelyn kautta. Lapin matkailuparlamentti kokoontui Suomutunturilla 29.- 30.9.2010.

Lapin liiton hallitus nimesi luovien alojen koordinaatiotyöryhmän vuoden alussa. Työryhmän työskentelyn vetovastuu on hoidettu Roadmap for Lapland –projektissa.

5.9 Lapin maakuntaportaali -hanke

Lapin maakuntaportaali eli Lappi.fi julkaistiin joulukuussa 2009. Etenkin alkuvuodesta 2010 sen sisältöjä täydennettiin ja kehitettiin, mm. ideoimalla ja toteuttamalla uudenlaisia vaihtuvia sisältöjä, ja täydentämällä tietosivuja. @lappi.fi sähköposti saatiin tarjolle halukkaille kesäkuussa 2010.

Vuonna 2010 panostettiin markkinointiin ja viestintään, jotta Lappi.fi -sivustolle saataisiin kävijöitä ja sitä kautta maksullisiin tuotteisiin asiakkaita. Vuoden aikana teetettiin mm. Lappi.fi postikortit ja yleisesite, käynnistettiin Google-mainonta, lähetettiin sidosryhmille sähköpostiviestejä Lappi.fi uutuuksista ja kuulumisista sekä käytiin kuntakerroksella jokaisessa Lapin kunnassa esittelemässä Lappi.fi:tä ja sen tarjoamia palveluita. Lappi.fi tarjoaa yrityksille ja yhdistyksille kotisivupaketteja.

Vuonna 2010 kotisivupakettiasiakkaiden neuvonta, ohjeiden laatiminen sekä kotisivupaketin kehittämissuunnitelmat olivat tärkeässä roolissa. Verkkonäkyvyyspakettien eli Lappi.fi. mainospaikkojen suunnittelu ja toteutus käynnistettiin.

5.10 Mennään kylään! –hanke

Lapin liiton toiminta- ja taloussuunnitelmaan vuosille 2009 – 2011 sisällytettiin maakunnan kehittämishankkeella toteutettava Lapin kylätoiminnan kehittämishanke, jolla halutaan tukea maakunnan kylien yhteisen katto-organisaation toiminnan pysyvyyttä ja tietoperustaa.

Kolmivuotinen Mennään kylään! –hanke käynnistyi 16.2.2009. Hankkeen tavoitteina on turvata lappilaisten kylien yhteiselle kyläasiamiehelle jatkossa riittävät toimintaedellytykset ja tarvittavat resurssit; tukea kyläsuunnitelmien toteutumista edistämällä kylien ja kunnan yhteistyötä sekä tuottaa Lapin kylälistä ja lappilaisesta kylätoiminnasta tarkoituksenmukaista tietoa kylien, kuntien ja aluekehittäjien hyödynnettäväksi. Lapin liitto toteuttaa hankkeen yhteistyössä Lapin kylien maakunnallisen yhteenliittymän, Lappilaiset Kylät ry:n, kanssa.

Hankkeen johdolla Lapin kylätoiminta järjestäytyi vuonna 2010 yhdeksi, laajapohjaiseksi rekisteröidyksi yhdistykseksi. Hankkeen myötävaikutuksella perustettiin kylien neuvostot Tornioon ja Ranuulle sekä käynnistettiin kylien neuvoston perustaminen Savukoskelle.

Hanke edisti ajankohtaisia marjanpoiminnan toimenpiteitä neuvottelemalla yleiset toimintaperiaatteet marjastuskaudelle 2010. Toimintaperiaatteet allekirjoitti kuusi Lapissa marjoja ostavaa yritystä. Laaja-kaistan rakentamisen toimenpiteitä hanke edisti tiedottamalla asiasta kylillä.

Hanke osallistui Lapin kylätoimintapäivien suunnitteluun ja toteutukseen. Kylä-toimintapäivät järjestettiin 16.-17.10.2010 Rovaniemellä. Päiville osallistui lähes kaksi sataa kyläläistä ja sidosryhmien edustajaa. Hanke osallistui myös Suomen Kylätoiminta ry:n Voimistuvat kylät –kampanjan Torniossa 29.-30.10.2010 järjestetyn Tornionlaakson aluetilaisuuden suunnitteluun ja toteutukseen sekä Rovaniemellä 9.11.2010 järjestetyn Lapin ensimmäisen Maaseutufoorumin suunnitteluun ja toteutukseen. Maaseutufoorumiin osallistui 230 henkilöä. Hanke julkaisi vuonna 2010 kolme Lapin Kyläkirje – tiedotuslehteä.

5.11 Lappi-brändin kehittämishanke

Lapin Markkinointi Oy:n ajaututtua konkurssiin syksyllä 2010, Lapin liiton hallitus päätti, että Lapin liitto jatkaa Lapin matkailuportaalin laplandfinland.com:n ylläpitämistä. Portaali siirtyi liitolle lokakuussa 2010. Se sijoitettiin vuonna 2011 varsinaisesti käynnistyvään Lappi-brändin kehittämishankkeeseen. Portaali on keskeinen väline brändin jalkauttamisessa.

5.12 Petojen vaikutus porotalouteen -selvitys

Vuoden 2010 aikana porotalouden edustajat kertoivat voimakkaasti kasvaneista petovahingoista porotaloudessa. Erityisesti porotalousalueen itäosassa petojen tappamia poroja on löydetty huomattavasti aikaisempia vuosia enemmän. Lapin liitto käynnisti nopealla aikataululla toimintasuunnitelmaan sisältymättömän maakunnan kehittämisrahahankkeena toteutetun selvityksen petojen porotaloudelle aiheuttamista vahingoista ja niiden vaikutuksista. Selvityksen pohjalta tuli myös laatia toimenpideehdotuksia porotalouden edellytysten turvaamiseksi tulevaisuudessakin. Selvitys valmistui ja se sisälsi 44 toimenpide-esitystä. Vuoden 2011 alussa järjestettiin Sallassa petofoorumi, jossa toimenpideesitykset esiteltiin ja luovutettiin maa- ja metsätalousministeri Sirkka-Liisa Anttilalle.

5.13 Kotiseututyö

Lapin liitto on toiminut Suomen Kotiseutuliiton jäsenyhteisönä järjestäen vuosittain Lapin kotiseutuväen neuvottelupäivän. Vuoden 2010 neuvottelupäivä järjestettiin Tornion Arpelassa 11.5.2010 yhteistyössä Suomen Kotiseutuliiton ja Arpelan kotiseutuyhdistys ry:n kanssa.

Lapin liitto ja Suomen Kotiseutuliitto järjestivät yhteistyössä Rovaniemen kaupungin, Lapin ELY – keskuksen sekä Lapin Rakennusperinne ry:n kanssa Rovaniemellä 11.9.2010 Lapin kulttuuriympäristöt kunniaan – tilaisuuden. Euroopan rakennusperintöpäivänä pidetty tilaisuus oli osa edellisenä päivänä Lappeenrannasta käynnistynyttä, kansalaisille suunnattua Kulttuuriympäristö kunniaan – koulutus-kierrosta ja Suomen Kotiseutuliiton Jokaisen Oma Ympäristö –kampanjaa. Kampanjan tavoitteena oli kulttuuriympäristöjen arvostuksen ja hoidon parantaminen.

6 KOLARCTIC ENPI CBC – ohjelma

Kolarctic ENPI CBC 2007-2010 –ohjelma hyväksyttiin Euroopan Komissiossa 19.12.2008. Vuoden 2009 aikana Euroopan Komissio ja Venäjän Federaatio, yhdessä ENPI- ohjelmien toteuttamiseen osallistuvien jäsenvaltioiden kanssa, jatkoivat neuvottelua ENPI-ohjelmien rahoitussopimusten allekirjoittamiseksi. Rahoitussopimukset allekirjoitettiin 18.11.2009, jonka jälkeen ohjelmien seurantakomiteat päättivät ensimmäisten hakukierrosten käynnistämisestä vuoden 2010 alussa.

6.1. Kolarctic ENPI CBC –ohjelman tavoitteiden toteutuminen vuonna 2010

Kolarctic ENPI CBC –ohjelma	
1. Ohjelman toteuttamisesta ja hakukierroksista tiedottaminen	<p>Ohjelman ensimmäiseen hakukierrokseen liittyen toteutettiin 12 infoseminaaria; Rovaniemi 14.1.2010, Kirkkonie mi 18.1.2010, Saariselkä 19.1.2010, Kemijärvi 20.10.2010, Luleå 21.1.2010, Haaparanta ja Murmansk 26.1.2020, Alta 28.1.2010, Bodø 2.2.2010, Tromssa 3.2.2010, Arkangel 2.3.2010 ja Naryan Mar 4.3.2010. Norjan ohjelma-alueella tiedotusseminaarien toteuttamisesta vastasi Vesisaaren sivutoimipiste.</p> <p>Tiedotusseminaarien lisäksi hakukierroksesta tiedotettiin erilaisten tilaisuuksien yhteydessä, hakijoita eri maista on opastettu myös henkilökohtaisesti sekä hallintoviranomaisen että sivutoimipisteiden toimesta.</p> <p>Ohjelmaa esiteltiin omalla messuosastolla Barentsin messuilla 10.-11-9.2010 sekä Itämeren Interreg-ohjelman konferenssissa Jyväskylässä 30.11.-1.12.2010.</p>
2. Ohjelman hakukierrosten toteuttaminen (2 kpl)	<p>Ohjelman ensimmäinen hakukierros toteutettiin 11.1.-9.4.2010. Hakukierroksella vastaanotettiin 34 rahoitushakemusta.</p> <p>Toisen hakukierroksen käynnistyminen viivästyi eikä sitä avattu vuoden 2010 loppuun mennessä.</p>
3. Uusien hallintorakenteiden ja -käytäntöjen käyttöönotto ensimmäisten hakukierrosten yhteydessä	<p>Uudet hallintokäytännöt on otettu käyttöön ensimmäisen hakukierroksen toteutuksen ja hankkeiden käsittelyn yhteydessä. Saatujen kokemusten perusteella käytäntöjä kehitetään edelleen seuraavien hakukierrosten aikana.</p>
4. Rahoituksen hakijoiden koulutus	<p>Hakijoille on annettu koulutusta hakemuslomakkeen täyttöön liittyen infoseminaarien yhteydessä. Hankesuunnittelukoulutusta venäläisille toimijoille toteutettiin yhdessä Komission rahoittaman RCBI (Regional Capacity Building Initiative) projektin kanssa. Koulutustilaisuudet toteutettiin Arkangelissa ja Murmanskissa Marraskuun 2010 alussa.</p>

5. Ohjelman hallintorakenteissa (komiteat) toimivien viranomaisten ja muiden jäsenten koulutus	Arviointiryhmien ja valintakomitean jäsenille järjestettiin ohjelmaan ja arviointiin liittyvää koulutusta keväällä 2010. Rovaniemellä toteutettiin kaikille yhteinen koulutus 24.-25.3.2010. Tilaisuuden jälkeen toteutettiin lisäksi koulutuksia eri alueilla jotta mahdollisimman monet jäsenet saisivat koulutuksen. Rovaniemellä koulutus toteutettiin 12.4.2010, Vesisaarella 15.4.2010, Luleåssa 15.4.2010 ja Murmanskissa 29.4.2010.
6. Komiteoiden (valinta- ja seurantakomitea) kokousten toteuttaminen ja päätösten toimeenpano (rahoitussopimukset toteutettavaksi valituista hankkeista)	<p>Alueellisissa arviointiryhmät (RAG) kokoontuivat maittain toukokuun 2010 aikana arvioimaan ohjelman ensimmäisellä hakukierroksella saapuneita hankkeita.</p> <p>Valintakomitea (JSC) kokoontui Rovaniemellä 27.-28.5.2010 valmistelemaan hankkeiden lopullisen arviointiraportin suosituksineen seurantakomitealle hyväksyttäväksi.</p> <p>Seurantakomitea (JMC) kokoontui kaksi kertaa vuoden 2010 aikana. Kokouksessaan 15.6.2010 Luleåssa komitea teki päätökset rahoitettavista hankkeista, joita ensimmäiseltä hakukierrokselta valittiin 13.</p> <p>Hallintoviranomainen käynnisti rahoitussopimusten valmistelun loppusyksystä 2010 sen jälkeen kun Euroopan Komissio hyväksyi lopullisen rahoitettavien hankkeiden listan. Vuoden 2010 loppuun mennessä viiden hankkeen rahoitussopimukset oli allekirjoitettu ja hankkeet käynnistyivät. Muiden kahdeksan hankkeen päähakijoiden kanssa valmistelu jatkuu vuoden 2011 alussa.</p> <p>Varsinaisten kokousten lisäksi ohjelman seurantakomitean hyväksyttäväksi lähetettiin asioita kirjallisella menettelyllä. Neljässä kirjallisessa menettelyssä käsiteltiin muutoksia valintakomitean ja arviointiryhmien jäsenyyksissä, suurten investointihankkeiden toteuttamissuunnitelmaa sekä ohjelman teknisen tuen budjettia ja tiedotussuunnitelmaa.</p> <p>Ohjelman seurantakomitean päätöksen mukaisesti hallintoviranomainen kokosi syksyllä 2010 työryhmän valmistelemaan suurten investointihankkeiden (LSP) toteuttamista ohjelmassa. LSP-työryhmä kokoontui syksyn aikana kolme kertaa ja työryhmän esitys käsiteltiin seurantakomitean kokouksessa marraskuussa.</p>
7. Yhteistyö muiden ENPI-ohjelmien sekä Euroopan Komission kanssa ohjelman toteuttamisen tukemiseksi	<p>Hallintoviranomainen on vuoden 2010 aikana osallistunut ENPI-ohjelmien verkostojen kokouksiin seuraavasti:</p> <ul style="list-style-type: none"> - 30.-31.3.2010 Talous- ja tarkastusverkoston kokous, Bryssel - 18.-19.5.2010 Hallintoviranomaisten verkostotapaaminen ja First Call event, Bryssel - Kansallisten yhteyspisteiden verkoston tapaaminen 17.-18.6.2010, Bryssel - 1.-2.9.2010 ENPI –ohjelmien seuranta- ja arviointiseminaari, Bryssel - ENPI –ohjelmien tiedotusverkoston tapaaminen 2.-3.12.2010 Riikassa.

	<p>Seurantajärjestelmän kehittämisestä vastannut työryhmä, johon kuuluu edustajia jokaisesta Suomen ENPI –ohjelmasta, on tavannut useita kertoja, lisäksi kehittämistyötä on tehty lähes päivittäin ohjelmakohtaisesti.</p> <p>Suomen ENPI- ohjelmien sekä TEM:n ja UM:n kanssa on säännöllisesti järjestetty tapaamisia, joissa on läpikäyty yhteisiä ohjelmien hallintoon ja toteuttamiseen liittyviä asioita. Suomen ENPI – ohjelmien yhteinen tapaaminen järjestettiin 6.-.9.2010 Ruotsin Kukkolankoskella.</p> <p>Ohjelman edustaja osallistui myös vuosittaiseen ENPI-konferenssiin, joka järjestettiin Ukrainan Kioassa 21.-22.10.2010.</p>
8. Sisäisen tarkastuksen toiminnan käynnistäminen	Kolarctic ENPI CBC –ohjelman sisäinen tarkastus vuodelle 2009 hankittiin ostopalveluna Pohjois-Pohjanmaan liitolta. Sisäinen tarkastus kohdistui lähinnä hallintoviranomaisen toiminnan käynnistymiseen, koska hakukierroksia ei vielä ollut toteutettu vuoden 2009 aikana.
9. Henkilöstön kieli- ja muu ohjelman hallinnointiin liittyvä koulutus	Hallintoviranomaisen henkilöstö on osallistunut sekä venäjän että englannin kielen koulutukseen vuonna 2010.

7 KANSAINVÄLINEN TOIMINTA

Kansainvälinen toiminta

Toimintavuonna toteutettiin vuonna 2008 uudistettua Murmanskin aluehallinnon ja Lapin liiton välistä yhteistyösopimusta. Sopimuksen tavoitteena on edistää aktiivisesti yhteistyötä Murmanskin ja Lapin välillä. Lappi-Murmansk työryhmä koordinoi yhteistyön toteuttamista sekä laatii toimintasuunnitelmat. Lapin keskeiset painopistealueet Murmanskin alueen kanssa tehtävässä yhteistyössä liittyvät erityisesti elinkeino-yhteistyöhön ja liikenneyhteyksien parantamiseen. Luonnonvarojen kestäväään käyttöön, pelastuspalveluihin, turvallisuuteen ja ympäristöön liittyvät hankkeet tulevat olemaan keskeisiä. Tavoitteena on sovittaa toteutettavat hankkeet entistä paremmin maakunnalliseen ja ylikansalliseen kehittämiseen.

Lapin liiton hallitus teki opinto- ja seminaarimatkan Murmanskin alueelle 28.-30.6.2010 Murmanskin aluehallinnon kutsusta. Miniseminaarin lisäksi matkan ohjelmassa oli tapaamiset Murmanskin alueen Duman sekä aluehallinnon johdon ja maaherran kanssa, sekä vierailu Apatiitin alumiinitehtaaseen ja Ylä-Tuloman voimalaitokseen.

Itään suuntautuvan bilateraalisen yhteistyön ohella multilateraalista yhteistyötä on kehitetty voimakkaasti. Lapin liitto on ollut aktiivisesti mukana Barentsin Alueneuvoston toiminnassa. Sihteeristö on perustettu Kirkkoniemeeseen, Norjaan. Suomen kansallisen Barents sihteeristön toimintaa on kehitetty ja verkostoitumista tehostettu.

Barents yhteistyön uudelleen organisoinnilla on haettu yhteistyölle uutta sisältöä ja suurempaa alueellista vaikuttavuutta. Barentsin alueneuvosto hyväksyi Barents ohjelman vuosiksi 2009-2013. Ohjelman tavoitteena on Barents yhteistyön vahvistaminen sekä taloudellisen kasvun ja sosiaalisen kehityksen edistäminen luonnonvarojen kestävä käytön periaatteita noudattaen. Toimintavuonna perustettiin myös Barentsin matkailutyöryhmä jonka puheenjohtajuutta aluetasolla hoitaa Lappi.

Brysselin toimiston nimi muutettiin Pohjois-Suomen EU-toimistoksi, kun toimintaan tuli Lapin ja Pohjois-Pohjanmaan lisäksi Keski-Pohjanmaa.

Lapin liitto vastasi vuonna 2010 Pohjoiskalotin neuvoston toiminnasta, josta kerrotaan tarkemmin kohdassa 3.6. Pohjoiskalottiyhteistyössä painopisteinä vuonna 2010 olivat aluepolitiikka, rajaestetyö, yleinen aluekehityksen tukeminen, uusiutuva energia sekä kulttuuri- ja kokemusten vaihto. Pohjoiskalotin neuvoston toiminnan rahoittaa pääosin Pohjoismaiden ministerineuvosto.

Lapin liitolla on ollut vuonna 2010 jäsenyys Baltic Sea States Subregional Cooperation (BSSSC) -organisaation hallituksessa. Erityispainotus vaikuttamisessa on kohdistunut EU:n Itämeristrategian sisältöön Barentsin ulottuvuuden huomioimiseksi. Myös EU:n tuleva rakennepolitiikka on ollut yksi tärkeistä asioista.

Lapin liiton ja Kiinan pohjoisimman maakunnan, Heilongjiang'n välinen ystävyysmaakuntasopimus allekirjoitettiin Heilongjiang'n maakunnan varamaaherra Sun Yaon johtaman delegaation Lapin vierailun yhteydessä 26.-28.7.2010 Rovaniemellä.

8 HALLINTO JA HENKILÖSTÖ

8.1 Hallinto

TAVOITTEET	TOTEUMA
Liiton viraston toimintavarmuuden turvaaminen, riittävän henkilöstön rekrytointi sekä hallinto- ja muiden palveluiden kehittäminen	Alkuvuoden aikana liiton palveluksesta jäi eläkkeelle kolme henkilöä. Heidän tilalleen on rekrytoitu henkilöt osin uusien tehtäväkuvin. Hallitus valitsi vapautuneisiin kehittämisjohtajan virkaan sekä ohjelmanpäällikön ja kunta-asiantuntijan toimiin uudet työntekijät. Hallintojohtajan tehtävät on hoidettu sijaisjärjestelyin. Vs. hallintojohtaja on vastannut viestinnän koordinoinnista. Ulkoista viestintää on hoidettu hajautetusti tulosalueittain ja osin projektikohtaisesti.
Henkilöstön tehtäväkuvien täsmäntäminen ja tehtävien eriyttäminen toimintaympäristön asettamien vaatimusten mukaisesti	Hallinto- ja valvontajärjestelmäkuvauksia on päivitetty uusien tehtävien mukaisesti. Marras-joulukuun vaihteessa liiton EAKR – ja ESR –hanketoiminnasta tehtiin järjestelmätarkastus valtiovarainministeriön toimesta. Tarkastusraportissa todettiin Lapin liiton hoitavan hallintotehtäviä moitteettomasti.
Ammattitaidon kehittäminen jatkuvalla koulutuksella	Henkilöstö on osallistunut oman tehtäväkenttensä seminaareihin ja koulutustilaisuuksiin. Maakunnan liittojen taloushenkilöstön koulutuspäivät järjestettiin 1.-2.9.2010 Lapin liiton toimesta. Henkilöstösuunnitelman mukainen työn vaativuuden arviointityö on aloitettu syksyllä 2010.
Työterveyden ja työhyvinvoinnin edistäminen	Työterveyshuoltopalvelut on vuoden 2010 alusta lähtien hoitanut Rovaniemen Työterveys ry, Työterveyshuollon suunnitelma on hyväksytty yhdessä uuden palvelun tuottajan kanssa.
Hallinnon ja talouden toimintakatteen toteuma oli 93,9 %.	

8.2 Henkilöstökertomus

Henkilöstökertomuksen tiedot ilmoitetaan vuosittain 31.12. tilanteen mukaan.

Henkilöstökertomuksen luvuissa eivät ole mukana virka- ja työvapaalla olevat, eikä Lapin pelastuslaitoksen henkilökunta. Henkilökunnan jaottelu vastualueisiin on tehty uudistetun organisaatorakenteen mukaan.

1. Henkilöstön määrä ja rakenne 31.12.2010

Palvelusuhteen luonne

Työsuhde	2001	2002	2003	2004	2005	2006	2007	2008	2009	2010
- vakinaiset	15	15	15	15	16	14	14	14	17	17
- määräaikaiset	20	21	27	26	28	30	25	20	18	26
Yhteensä	35	36	42	41	44	44	39	34	35	43

%-osuudet

Työsuhde	2001	2002	2003	2004	2005	2006	2007	2008	2009	2010
- vakinaiset	42,9	41,7	35,7	36,6	36,4	31,8	35,9	41,2	48,6	39,5
- määräaikaiset	57,1	58,3	64,3	63,4	63,6	68,2	64,1	58,8	51,4	60,5
Yhteensä	100,0	100,0	100,0	100,0	100,0	100,0	100,0	100,0	100,0	100,0

Henkilöstö

Henkilöstö	Alueiden käyttö	Aluekehitys	Hallinto ja talous	Kunta- ja sidosryhmäsuhteet	Kolarctic ENPI CBC	Yhteensä
Vakinaiset	3	5	7	2		17
Määräaikaiset	1	7	5	7	6	26
Yhteensä	4	12	12	9	6	43
Miehet	1	4	1	2		8
Naiset	3	8	11	7	6	35

%-osuudet

Henkilöstö	Alueiden käyttö	Aluekehitys	Hallinto ja talous	Kunta- ja sidosryhmäsuhteet	Kolarctic ENPI CBC	Yhteensä
Vakinaiset	75,0	41,7	58,3	22,2		39,5
Määräaikaiset	25,0	58,3	41,7	77,8	100,0	60,5
Yhteensä	100,0	100,0	100,0	100,0	100,0	100,0
Miehet	25,0	33,3	8,3	22,2		18,6
Naiset	75,0	66,7	91,7	77,8	100,0	81,4

31.12.2010 Lapin liiton palveluksessa oli 43 henkilöä, joista 39,5 % oli vakinaisessa ja 60,5 % määräaikaisessa työsuhteessa.

Vakinaisen henkilöstön määrä pysyi entisellään. Edunvalvontapäällikön virka muutettiin yhteysjohtajan viraksi ja uusi yhteysjohtaja aloitti työnsä vuoden 2010 alussa. Lapin liittoon valittu uusi kehittämisjohtaja aloitti työnsä helmikuussa 2010. Elokuun alussa aloittanut toimistos sihteeri suorittaa oppisopimuskoulutuksena asiakirjahallinnon ja arkistotoimen ammattitutkintoa. Aiempi arkistosihteerin siirtyi eläkkeelle heinäkuussa 2010. Uusi kunta-asiantuntija aloitti työnsä syyskuussa 2010 ja uusi ohjelmapäällikkö marraskuussa 2010 entisten työntekijöiden siirryttyä muihin tehtäviin.

Määräaikainen henkilöstö kasvoi kahdeksalla henkilöllä. Lapin liittoon siirtyi kolme työntekijää Lapin lääninhallituksesta valtion aluehallinnon uudistuksen myötä. Interreg IV A Pohjoinen –ohjelman uusi ohjelmakoordinaattori aloitti työnsä tammikuussa entisen ohjelmakoordinaattorin siirryttyä kaivos- ja kivialan toimialapäälliköksi. Alueidenkäytön puolelle valittiin äitiysloman sijaisuuden ajaksi maakunta-arkkitehti toukokuussa. Tammikuussa aloitti työnsä myös yksi uusi maksatustarkastaja. Matkailuprojektiin valittiin toimistos sihteeri helmikuussa. Kolarctic ENPI CBC puolella uusi erikoissuunnittelija aloitti työnsä maaliskuussa 2010 sekä assistentti marraskuussa.

Määräaikaisia projektityöntekijöitä Lapin liitossa oli vuoden 2010 aikana kolme henkilöä (kaksi petysoveltyis- ja yksi Lappi -portaali hankkeessa).

Vuonna 2010 Lapin liitossa oli kaksi kesätyöntekijää ja neljä harjoittelijaa (yksi yliopistosta ja kaksi ammattikorkeakoulusta sekä yksi työvoimakoulutuksen alainen harjoittelija).

Liiton henkilöstöstä naisia oli 35 henkilöä eli 81,4 prosenttia ja miehiä 8 eli 18,6 prosenttia.

Päätoimisuus

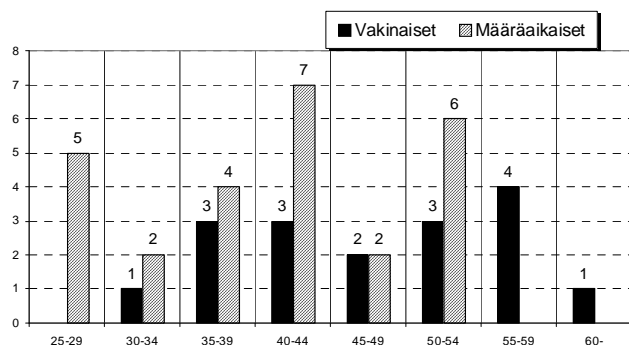
Työntekijöistä kahta lukuun ottamatta (yksi osa-aikaeläkeläinen ja yksi osittaisella hoitovapaalla) kaikki olivat kokoaikaisessa työsuhteessa. Koko henkilöstön osalta noudatettiin KVTES:ta.

Henkilöstön ikärakenne 2001-2010

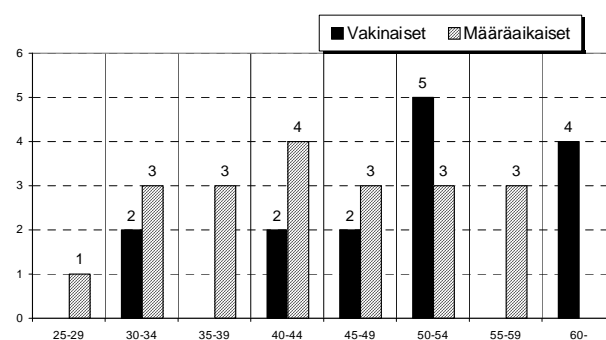
Keski-ikä	2001	2002	2003	2004	2005	2006	2007	2008	2009	2010
Koko henkilöstö	44,7	45,1	43,9	44,5	45,7	45,6	46,1	47,2	46,7	43,2
-naiset	42,5	44,0	42,6	44,0	45,3	45,2	44,8	45,5	45,2	43,7
-miehet	47,9	47,2	46,6	45,7	46,7	47,0	51,3	53,9	53,8	41,3

Henkilöstön ikärakenne

Vuosi 2010/2011



Vuosi 2009/2010



Vakinaisesta henkilökunnasta ikäryhmään 55-vuotiaat ja sitä vanhemmat kuuluu 29,4 %.

Vuonna 2010 vakinaisen henkilökunnan keski-ikä oli 48,1 vuotta (vuonna 2009 vastaava luku oli 50,6 vuotta) ja vastaavasti määräaikaisen henkilökunnan 40,0 vuotta (vuonna 2009 vastaava luku oli 43,0) sekä koko henkilökunnan 43,2 vuotta (vuonna 2009 vastaava luku oli 46,7).

Eläkkeelle siirtyminen

Vanhuuseläkeiän vuosina 2011-2013 saavuttaa yksi vakinaisessa työsuhteessa oleva työntekijä, joka on osa-aikaeläkkeellä. Vuoden 2010 aikana Lapin liitossa siirtyi kaksi vakituisessa ja yksi määräaikaisessa työsuhteessa ollutta työntekijää vanhuuseläkkeelle.

Henkilöstön palvelusuhteen pituus omalla työnantajalla

	Vakituiset	Määräaikaiset	Yht.
Alle 5 vuotta	5	17	22
5 tai enemmän	12	9	21

2. Työaika, työpanos ja kustannukset

Palkkaus (1000 €)

- ei sisällä luottamushenkilöille maksettuja palkkioita.

	2006	2007	2008	2009	2010	km. vuosiansio/työntekijä 2010
Naiset	1068	1039	1040	1083	1302	32
Miehet	453	371	381	378	413	38
Yhteensä	1521	1410	1421	1461	1715	31

Sairauspoissaolot

	v. 2004	v. 2005	v. 2006	v. 2007	v. 2008	v. 2009	v. 2010
Sairauspäivät yhteensä	436 pv	250 pv	477 pv	468 pv	228 pv	349 pv	205 pv
- josta							
1-3 päivän pituisia	53 kpl	51 kpl	57 kpl	55 kpl	38 kpl	59 kpl	65 kpl
4-60 päivän pituisia	30 kpl	17 kpl	30 kpl	30 kpl	19 kpl	21 kpl	14 kpl
yli 60 päivän pituisia			1 kpl	1 kpl	-	-	-
Sairauslomia yhteensä	83 kpl	68 kpl	88 kpl	86 kpl	57 kpl	80 kpl	79 kpl
- miehet	13 kpl	9 kpl	11 kpl	11 kpl	8 kpl	7 kpl	7 kpl
- naiset	70 kpl	59 kpl	77 kpl	75 kpl	49 kpl	73 kpl	72 kpl

Vuoden aikana oli yhteensä 205 sairauspoissaolopäivää. Vähennystä vuoteen 2009 verrattuna oli 144 päivää eli 41,3 %. Yhden päivän sairauslomia oli kaikkiaan 39 kpl. Hoitovapaita käytettiin kaikkiaan 16 kpl (työpäiviä 20), joista naiset käyttivät 15 kpl ja vastaavasti miehet 1 kpl. Vuonna 2010 sairauslomapäiviä työntekijää kohti oli 3,9 työpäivää (10,0 työpäivää 2009 ja 6,7 työpäivää 2008).

Henkilöstökustannukset (1 000 €)

- luvut sisältävät luottamushenkilöille maksetut palkkiot.

	v. 2004	v. 2005	v. 2006	v. 2007	v. 2008	v. 2009	v. 2010
Palkat	1 343	1 496	1 576	1 545	1 614	1 517	1 762
Eläkekulut	302	333	363	310	404	392	367
Muut henkilöstökulut	80	90	96	93	88	47	54
Sairausvakuutuskorvaukset	-22	-13	-19	-10	-9	-15	-26
Työterveyshuolto	12	12	17	19	16	19	27
Työpaikkaruokailu	5	6	6	6	6	6	7
Henkilöstön koulutus	15	8	6	7	9	21	15
YHTEENSÄ	1 735	1 932	2 045	1 970	2 128	1 987	2 206

Projektien osuus henkilöstökuluista

Palkat	611	673	715	703	772	672	921
Eläkekulut	125	139	162	147	168	111	143
Muut henkilöstökulut	35	38	43	44	45	24	29
Sairausvakuutuskorvaukset	-13	-7	-7	-1	-6	-9	-18
YHTEENSÄ	758	843	913	893	979	798	1 075

3. Osaaminen ja sen kehittäminen

Koulutustaso 2010

	Vakinaiset	Määräaikaiset	Yht.	Naiset	Miehet
Perusaste					
Keskiaste	5	6	11	10	1
Korkea-aste	12	20	32	25	7
Yhtensä	17	26	43	35	8

%-osuudet

	Vakinaiset	Määräaikaiset	Yht.	Naiset	Miehet
Perusaste					
Keskiaste	29,4	23,1	25,6	28,6	12,5
Korkea-aste	70,6	76,9	74,4	71,4	87,5

Henkilöstön koulutusaste on varsin korkea. Naisista 71,4 %:lla ja miehistä 87,5 %:lla oli korkea-asteen koulutus. Keskiasteen koulutus naisista oli 28,6 %:lla ja miehistä 12,5 %:lla. Määräaikaisista 76,9 %:lla ja vakinaisista 70,6 %:lla oli korkea-asteen koulutus. Keskiasteen koulutus määräaikaisista oli 23,1 %:lla ja vakinaisista 29,4 %:lla.

Osaamisen kehittäminen

Taloushallinto-ohjelmaan kirjatut koulutukset.

	v. 2004	v. 2005	v. 2006	v. 2007	v. 2008	v. 2009	v. 2010
koulutuspäiviä	85	86	13	36	64	68	66
koulutuskustannukset (€)	15 108	8 101	4 083	7 308	8 709	22 493	14 600
koulutettuja yhteensä	24	24	27	27	25	25	29

Koulutustiedot v. 2010 (eivät sisällä koko henkilöstölle suunnattuja koulutustietoja)

	Miehet	Naiset
Koulutettuja henkilöitä	4	25
- %-osuudet	13,8	86,2
Koulutuspäiviä	9	57
- %-osuudet	13,6	86,4

Koulutuskustannukset vähenivät edelliseen vuoteen verrattuna 8 893 eurolla eli 35 %:lla. Kustannuksiltaan suurimmat koulutukset olivat ENPI -tiimille järjestetty englannin suggestopedinen koulutus, joka järjestettiin 28.-30.10.2010. Kouluttajana toimi Tmi Silvanima ja kustannukset olivat yhteensä 3 659 €. Koulutukseen osallistui yksi henkilö ENPI -tiimin ulkopuolelta. Aluekehityssäätiön koulutuksiin EU -rakennerahastojen sopimus-, talous- ja muusta hallinnoinnista on osallistunut 2-13 henkilöä koulutuksen asiasisällöstä riippuen. Taloushallinnon henkilöstö on osallistunut taloushallinnon ohjelman, verotuksen ja palkkalaskennan muutoksia käsitteleviin vuotuisiin koulutuksiin.

Talon sisäistä koulutusta on järjestetty omatoimisesti, esimerkkinä Dynasty-asianhallintajärjestelmän koulutusta on järjestetty tarpeen vaatiessa eri tiimeille ja henkilöille. Talon sisäisiä eikä erilaisia oman alan seminaareja (esimerkiksi Matkailuparlamentti, Rakennerahastopäivät ja Aluekehityspäivät) tai omaehtoista koulutusta ole kirjattu taloushallinnon järjestelmään.

Työnantaja on tukenut henkilöstön omaehtoista opiskelua hallituksen hyväksymän henkilöstösuunnitelman linjausten mukaisesti. Edellytyksenä on, että opiskelu tukee siihen osallistuvan henkilön osaamista, työkykyä ja työssä selviytymistä eikä ole päällekkäistä työnantajan kustantaman henkilöstökoulutuksen kanssa.

4. Terveydellinen toimintakyky ja työhyvinvointi

Henkilöstöruokailu

Henkilöstöruokailu järjestettiin tarjoamalla henkilöstölle lounaseteleitä, joista työnantajan osuus on 25 %. Lounaseteleitä ostettiin vuoden aikana yhteensä 27 200 euron edestä, lisäystä edelliseen vuoteen oli 33,3 %.

Työterveyshuolto

Työterveyshuollon palvelut ostettiin Rovaniemen työterveys ry:ltä. Henkilöstöllä oli mahdollisuus käyttää yleislääkäritasosta hoitoa. Kerran vuodessa oli mahdollisuus päästä lääkärin läheteellä liiton kustantamaan kymmenen hoitokerran fysioterapiaan. Vuonna 2010 työterveyshuollon kustannukset olivat yhteensä 27 273 euroa.

	v.2001	v.2002	v.2003	v.2004	v.2005	v.2006	v.2007	v.2008	v.2009	v.2010
Yleislääkärillä käynnit	74	93	127	104	91	126	94	63	87	80
Erikoislääkärit						1	1	1		1
Terveystarkastuskäynnit					16					
Terveystarkastajan käynnit	16	30	24	23	13	5	14	23	21	41
Fysioterapiakäynnit		59	81	58	30	170	101	100	32	40
Laboratoriotutkimukset	88	135	192	154	171	131	80	67	122	116
Röntgen kuvauksia			8	6		9	9	2	19	6

Liikunta- ja virkistystoiminta

Liiton henkilöstön kehittämiskeskustelut käytiin tammi-helmikuussa. Toiminnan suunnittelu- ja viraston kehittämispäivä pidettiin 16.8.2010. Perinteiset henkilöstön liikuntapäivät järjestettiin 11.6. ja 10.9.

Tyky –toiminta

Työkyvyn ylläpitoa kehitettiin osallistumalla edellisten vuosien tapaan KKI -toimintaan. Lisäksi henkilöstöllä oli mahdollisuus saada yksi TYKY-kuntoseteli viikkoa kohden (liikunta-/kulttuuri-seteli).

Lapin liiton henkilökunta vuonna 2010

Maakuntajohtaja Esko Lotvonen
Maakuntajohtajan sihteeri Pirjo Haapaniemi

Aluekehitys

Kehittämisjohtaja Marko Varajärvi (1.2.2010 alkaen)
Aluekehitysasiantuntija Minna Hietanen
Hallintopäällikkö Pirjo Järvelä
Aluekehitysasiantuntija Satu Kantola
Maakunta-asiantuntija Ritva Kauhanen
Va. aluekehityssihteeri Anne Kenttäkumpu
Ohjelmapäällikkö Sami Laakkonen (31.7.2010 saakka)
Ohjelmapäällikkö Mervi Nikander (1.11.2010 alk.) (aluekeh.asiantuntija, 1.1.–31.10.2010 vanh.vapaa)
Pohjoiskalotin neuvoston pääsihteeri Paula Mikkola
Aluekehitysasiantuntija Olli Pohjonen
Aluekehitysasiantuntija Samu Rötkönen
Koordinaattori Anna-Mari Viinikkala (11.1.2010 alkaen)

Alueiden käyttö

Suunnittelujohtaja Riitta Lönnström
Maakunta-arkkitehti Terhi Halonen (17.5.2010 alkaen)
Maakuntainsinööri Juha Piisilä
Maakunta-arkkitehti Marjaana Yläjääski (äitiys- ja vanh.vapaa 25.3.2010 alkaen)

Kunta- ja sidosryhmäsuhteet

Yhteysjohtaja Maiju Hyry
Web-asiantuntija Sisai Ahola (1.11.2010 alkaen)
Projektipäällikkö Eeva Helameri
Kyläkoordinaattori Juha Kutuniva
Matkailukoordinaattori Satu Luiro
Projektipäällikkö Riitta Muhojoki
Projektisihteeri Kaarina Mäcklin (3.2.2010 alkaen)
Projektiassistentti Satu Soukka (31.8.2010 saakka)
Kunta-asiantuntija Marjo Säarelä (1.9.2010 alkaen)
Kaivos- ja kivialan toimialapäällikkö Maija Uusisuo

Edunvalvonta, hallinto ja palvelut

Hallintojohtaja Ulla Karvo (virka vapautettiin 26.3.2007 alkaen)
Vs. hallintojohtaja Raimo Holster
Edunvalvontapäällikkö Jaakko Ylitalo (31.1.2010 saakka)
Arkistos sihteeri Leena Alaruikka (30.6.2010 saakka)
Kunta-asiantuntija Terttu Härkönen (8.4.2010 saakka)
Maksatustarkastaja Hilka Kurvinen (21.1.2010 alkaen)
Maksatustarkastaja Erja Lisko
Taloussihteeri Leena Mantere
Tietohuoltosihteeri Johanna Matinlompola
Maksatustarkastaja Anu Moilanen
Maksatustarkastaja Pirjo Mäenalanen

Toimistosihteeri Tarja Mäkinen
Hallintosihteeri Aino Poikajärvi
Toimistosihteeri Pirjo Vaara (2.8.2010 alkaen)
Pääkirjanpitäjä Laila Virtanen

Kolarctic ENPI CBC -ohjelma

Ohjelmajohtaja Päivi Ekdahl
Suunnittelija Hilikka Hakala
Erikoissuunnittelija Marjaana Lahdenranta
Suunnittelija Renata Musifullina (1.11.2010 alkaen)
Talouspäällikkö Katri Niska-Honkosen
Erikoissuunnittelija Anja Rötönen (30.6.2010 saakka)
Erikoissuunnittelija Katja Sukuvaara (1.3.2010 alkaen)

Pohjoinen periferia ja muu kansainvälinen yhteistyö

Projektipäällikkö Päivi Kuvaja (30.4.2010 saakka)

9 TALOUS

9.1 Talous

Liiton valtuusto hyväksyi 28.11.2009 liiton talousarvion 2010 käyttötalousosineen, investointeineen ja rahoitusosineen. Valtuuston hyväksymästä talousarviosta hallitus hyväksyi 21.12.2009 käyttötalous-suunnitelman, joka sisältää yleishallinnolle sekä kullekin vastuualueelle määrärahat. Valtuusto hyväksyi talousarvion sitovuustasoksi toimintamenojen nettosumman ja hallitus sektorikohtaiset nettotoimintamenot. Tuloslaskelmaosassa sitovia olivat käyttökate, vuosikate ja satunnaisten tuottojen ja kulu-
lujen erotus.

Lapin liiton valtuuston hyväksymä toimintavuoden 2010 käyttötalouden talousarvio oli 1 858 623 euroa.

Tilikauden 2010 tulos on 170 613,05 euroa ylijäämäinen. Tarkoituksenmukaista on, että tilikauden ylijäämää ei kirjata taseeseen edellisten tilikausien yli/alijäämätilille vaan hallituksen esityksen mukaisesti perustettavaan kehittämisrahastoon peruspääomaksi.

Tilikauden ylijäämä koostuu ennakoitua suuremmista toimintatuotoista, arvioitua pienemmistä henkilöstökuluista ja ostopalvelujen kuluista, sekä projektitoiminnan omarahoitusosuuksista. Hallintojohtajan viransijaisuus on hoidettu sisäisellä täytöllä sekä ohjelmapäällikön ja kunta-asiantuntijan tehtävät hoidettiin sisäisin järjestelyin viiden kuukauden ajan.

Budjetoituun nähden kustannussäästöä on toimintavuoden aikana kertynyt henkilöstömenojen ohella muun muassa matkakuluissa, Pohjoiskalotin neuvoston toimintakuluissa ja osin palvelujen ostoissa. Toisaalta menot ovat ylittyneet huoneisto- ja muissa vuokrissa, toimistotarvikkeiden, kalusteiden ja koneiden hankinnoissa, sekä kunnossapidossa arvioitua suuremman tarpeen ja kohonneiden hintojen/taksojen vuoksi.

9.2 Käyttötalouden toteutumisvertailu 1.1.–31.12.2010

Lapin liitto 31.12.2010						
KÄYTTÖTALOUDEN TOTEUTUMAVERTAILU 1.1.-31.12.2010						
		Talousarvio	Talousarvio	Toteutuma	Poikkeama	Käyttö %
			ml. muutos			
KÄYTTÖTALOUSOSA						
YLEINEN LUOTTAMUSHENKILÖHALLINTO						
VALTUUSTO						
Toimintatuotot						
Toimintakulut	-36 490,00	-36 490,00	-29 712,39	-6 777,61	81,4	
Toimintakate	-36 490,00	-36 490,00	-29 712,39	-6 777,61	81,4	
HALLITUS						
Toimintatuotot						
Toimintakulut	-43 504,00	-43 504,00	-42 554,38	-949,62	97,8	
Toimintakate	-43 504,00	-43 504,00	-42 554,38	-949,62	97,8	
MUU YLEISHALLINTO						
Toimintatuotot						
Toimintakulut	-62 537,00	-62 537,00	-84 363,54	21 826,54	134,9	
Toimintakate	-62 537,00	-62 537,00	-84 363,54	21 826,54	134,9	
TARKASTUSLAUTAKUNTA						
Toimintatuotot						
Toimintakulut	-14 592,00	-14 592,00	-15 704,82	1 112,82	107,6	
Toimintakate	-14 592,00	-14 592,00	-15 704,82	1 112,82	107,6	
Yl. luottamushall.yht.	-157 123,00	-157 123,00	-172 335,13	15 212,13	109,7	
TULOYSYKSIKÖT						
ALUEKEHITYS						
Toimintatuotot						
Toimintakulut	-698 800,00	-698 800,00	-530 074,36	-168 725,64	75,9	
Toimintakate	-698 800,00	-698 800,00	-528 555,94	-170 244,06	75,6	
ALUEIDENKÄYTTÖ JA YMPÄRISTÖ						
Toimintatuotot						
Toimintakulut	-272 532,00	-272 532,00	-269 770,67	-2 761,33	99,0	
Toimintakate	-272 532,00	-272 532,00	-269 770,67	-2 761,33	99,0	
HALLINTO, TALOUS JA PALVELUT						
Toimintatuotot						
Toimintakulut	-597 249,00	-597 249,00	-570 806,70	-26 442,30	95,6	
Toimintakate	-597 249,00	-597 249,00	-561 025,33	-36 223,67	93,9	
KUNTA- JA SIDOSRYHMÄSUHTEET						
Toimintatuotot						
Toimintakulut	-132 921,00	-132 921,00	-159 435,79	26 514,79	119,9	
Toimintakate	-132 921,00	-132 921,00	-159 415,79	26 494,79	119,9	

FEM 2011					
Toimintatuotot			0,00	14 706,45	-14 706,45
Toimintakulut			0,00	-12 166,26	12 166,26
Toimintakate			0,00	2 540,19	-2 540,19
		Talousarvio	Talousarvio	Toteutuma	Poikkeama
			ml. muutos		
LAPIN LIITON TEKNINEN TUKI, TAVOITE 2					
Toimintatuotot				452 786,53	
Toimintakulut				-452 786,53	
Toimintakate				0,00	
INTERREG IV A POHJOINEN, OSAOHJELMA, TEKNINEN TUKI					
Toimintatuotot				58 375,27	
Toimintakulut				-58 375,27	
Toimintakate				0,00	
INTERREG III A E-KOROT					
Toimintatuotot				73 901,43	
Toimintakulut				-73 901,43	
Toimintakate				0,00	
KOLARCTIC ENPI CBC					
Toimintatuotot				609 796,84	
Toimintakulut				-609 651,27	
				145,57	
PROJEKTIT					
Toimintatuotot				769 644,49	
Toimintakulut				-769 604,49	
				40,00	
VARS.TOIM. KÄYTTÖTALOUSTULOT YHTEENSÄ				26 026,24	
VARS. TOIM. KÄYTTÖTALOUSHUOMIOT YHTEENSÄ				-1 714 588,91	
VARS. TOIM. KÄYTTÖTALOUS NETTO YHTEENSÄ				-1 688 562,67	
KUNTIEN JÄSENMAKSUT VARSIN.TOIM.				1 874 175,00	
TOIMINTAKATE				185 612,33	

9.3 Tuloslaskelma 1.1.–31.12.2010

	Toteutuma/v.al. €	Vert. %	Toteutuma/ed.v.al. €	Vert. %
3000 TULOSLASKELMA				
3010 TOIMINTATUOTOT				
3310 MYYNTITUOTOT	1 925 342,13		2 014 785,44	
3330 TUET JA AVUSTUKSET	1 939 363,67		1 635 611,29	
3350 MUUT TOIMINTATUOTOT			60,00	
3010 TOIMINTATUOTOT	3 864 705,80	100,0	3 650 456,73	100,0
3500 TOIMINTAKULUT				
3501 HENKILÖSTÖKULUT				
3502 PALKAT JA PALKKIOT	-1 762 407,98		-1 517 228,74	
3510 HENKILÖSIVUKULUT				
3512 ELÄKEKULUT	-366 726,46		-392 275,13	
3513 MUUT HENKILÖSIVUKULUT	-53 837,73		-47 177,03	
3510 HENKILÖSIVUKULUT	-420 564,19		-439 452,16	
3520 HENKILÖSTÖKORVAUKSET	26 292,76		15 326,58	
3501 HENKILÖSTÖKULUT	-2 156 679,41		-1 941 354,32	
3530 PALVELUJEN OSTOT				
3540 MUIDEN PALVELUJEN OSTOT	-1 342 598,90		-1 478 281,96	
3530 PALVELUJEN OSTOT	-1 342 598,90		-1 478 281,96	
3550 AINEET, TARVIKKEET JA TAVARAT				
3551 OSTOT TILIKAUDEN AIKANA	-95 336,90		-84 512,51	
3550 AINEET, TARVIKKEET JA TAVARAT	-95 336,90		-84 512,51	
3590 VUOKRAT	-82 687,82		-59 667,67	
3595 MUUT KULUT	-1 604,87		-347,47	
3500 TOIMINTAKULUT	-3 678 907,90		-3 564 163,93	
3600 TOIMINTAKATE	185 797,90		86 292,80	
3631 RAHOITUSTUOTOT JA -KULUT				
3632 KORKOTUOTOT	987,80		2 957,23	
3633 MUUT RAHOITUSTUOTOT	2,87			
3640 KORKOKULUT	-1 147,44		-1 386,02	
3645 MUUT RAHOITUSKULUT	-484,66		-228,00	
3631 RAHOITUSTUOTOT JA -KULUT	-641,43		1 343,21	
3650 VUOSIKATE	185 156,47	4,8	87 636,01	2,3
3652 POISTOT JA ARVONALENTUMISET				
3653 SUUNNITELMAN MUKAISET POISTOT	-40 859,21		-36 426,57	
3652 POISTOT JA ARVONALENTUMISET	-40 859,21		-36 426,57	
3660 SATUNNAISET ERÄT				
3661 SATUNNAISET TUOTOT	26 315,79			
3660 SATUNNAISET ERÄT	26 315,79			
3680 TILIKAUDEN TULOS	170 613,05		51 209,44	
3684 RAHASTOJEN LISÄYS/VÄHENNYS				
3699 TILIKAUDEN YLI/ALIJÄÄMÄ	170 613,05		51 209,44	

9.4 Rahoituslaskelma 1.1.– 31.12.2010

		Toteutuma 2010	Toteutuma 2009
6300 RAHOITUSLASKELMA			
6310 TOIMINNAN JA INVESTOINTIEN RAHOITUS			
6315 TOIMINNAN RAHAVIRTA			
6320 VUOSIKATE		185 156,47	87 636,01
6325 SATUNNAISET ERÄT		26 315,79	
6330 TULORAHOITUKSEN KORJAUSERÄT		-7 294,84	-9 327,80
6315 TOIMINNAN RAHAVIRTA		204 177,42	78 308,21
6350 INVESTOINTIEN RAHAVIRTA			
6355 INVESTOINTIMENOT			-13 297,93
6350 INVESTOINTIEN RAHAVIRTA			-13 297,93
6310 TOIMINNAN JA INVESTOINTIEN RAHOITUS		204 177,42	65 010,28
6400 RAHOITUKSEN RAHAVIRTA			
6460 LAINAKANNAN MUUTOKSET			
6465 PITKÄAIKAISTEN LAINOJEN VÄH.		-16 000,00	-16 000,00
6460 LAINAKANNAN MUUTOKSET		-16 000,00	-16 000,00
6480 MUUT MAKSUVALMIUDEN MUUTOKSET			
6481 TOIMEKSIANTOJEN VAROJEN JA PÄÄO		82 519,23	-118 764,25
6485 LYHYTAIKAISTEN SAAMISTEN MUUT.		-61 885,29	-58 589,79
6486 KOROTT. PITKÄ- JA LYHYTAIK.VELKOJE		-55 092,71	75 998,77
6480 MUUT MAKSUVALMIUDEN MUUTOKSET		-34 458,77	-101 355,27
6400 RAHOITUKSEN RAHAVIRTA		-50 458,77	-117 355,27
6490 RAHAVAROJEN MUUTOS		153 718,65	-52 344,99
6500 KASSAVARAT 31.12.		374 704,53	220 985,88
6501 KASSAVARAT 1.1.		220 985,88	273 330,87
6502 RAHAVAROJEN MUUTOS		153 718,65	-52 344,99

9.5 Tase 1.1.–31.12.2010

	Tilivuosi 2010 00-12	Ed. vuosi 2009 00-12
0004 T A S E		
4000 VASTAAVAA		
4001 PYSYVÄT VASTAAVAT		
4002 AINEETTOMAT HYÖDYKKEET		
4004 MUUT PITKÄVAIKUTTEISET MENOT	18 079,50	50 154,83
4002 AINEETTOMAT HYÖDYKKEET	18 079,50	50 154,83
4001 AINEELLISET HYÖDYKKEET		
4160 KONEET JA KALUSTO	6 974,46	15 758,34
4001 AINEELLISET HYÖDYKKEET	6 974,46	15 758,34
4200 SIJOITUKSET		
4201 OSAKKEET JA OSUUDET	420 356,36	420 356,36
4200 SIJOITUKSET	420 356,36	420 356,36
4001 PYSYVÄT VASTAAVAT	445 410,32	486 269,53
4400 TOIMEKSIANTOJEN VARAT		
4401 VALTION TOIMEKSIANNOT	16 375 117,48	10 459 622,77
4460 MUUT TOIMEKSIANTOJEN VARAT	335 959,77	242 370,11
4400 TOIMEKSIANTOJEN VARAT	16 711 077,25	10 701 992,88
4500 VAIHTUVAT VASTAAVAT		
4600 SAAMISET		
4720 LYHYTAIKAISET SAAMISET		
4750 LAINASAAMISET	142 421,12	56 185,83
4780 MUUT SAAMISET	663 636,33	684 345,84
4815 SIIRTOSAAMISET	10 074,93	13 715,42
4720 LYHYTAIKAISET SAAMISET	816 132,38	754 247,09
4600 SAAMISET	816 132,38	754 247,09
4900 RAHAT JA PANKKISAAMISET	374 704,53	220 985,88
4500 VAIHTUVAT VASTAAVAT	1 190 836,91	975 232,97
4000 VASTAAVAA	18 347 324,48	12 163 495,38
5000 VASTATTAVAA		
5001 OMA PÄÄOMA		
5002 PERUSPÄÄOMA	447 151,21	447 151,21
5040 EDELLISTEN TILIKAUSIEN YLI/ALIJÄÄMÄ	321 674,35	270 464,91
5050 TILIKAUDEN YLI/ALIJÄÄMÄ	170 613,05	51 209,44
5001 OMA PÄÄOMA	939 438,61	768 825,56
5120 PAKOLLISET VARAUKSET		
5130 MUUT PAKOLLISET VARAUKSET		7 294,84
5120 PAKOLLISET VARAUKSET		7 294,84
5300 TOIMEKSIANTOJEN PÄÄOMAT		
5301 VALTION TOIMEKSIANNOT		
5302 MAAKUNNAN KEHITTÄMISRAHA	4 101 426,71	4 717 815,91
5303 EU-RAHAT	12 273 691,28	5 756 207,37
5301 VALTION TOIMEKSIANNOT	16 375 117,99	10 474 023,28
5330 MUUT TOIMEKSIANTOJEN PÄÄOMAT	525 338,09	334 829,20
5300 TOIMEKSIANTOJEN PÄÄOMAT	16 900 456,08	10 808 852,48
5400 VIERAS PÄÄOMA		
5401 PITKÄAIKAINEN		
5410 LAINAT RAH.- JA VAK.LAITOKSILTA	16 000,00	32 000,00
5401 PITKÄAIKAINEN	16 000,00	32 000,00
5500 LYHYTAIKAINEN		
5510 LAINAT RAH.- JA VAK.LAITOKSILTA	16 000,00	16 000,00
5545 OSTOVELAT	129 047,70	110 359,56
5550 MUUT VELAT	44 503,74	45 028,30
5570 SIIRTOVELAT	301 878,35	375 134,64
5500 LYHYTAIKAINEN	491 429,79	546 522,50
5400 VIERAS PÄÄOMA	507 429,79	578 522,50
5000 VASTATTAVAA	18 347 324,48	12 163 495,38

9.6 Tilinpäätöksen liitetiedot

9.6.1 Tuloslaskelman liitetiedot

	2010 €	2009 €
Toimintatuotot		
Myyntituotot		
Jäsenkuntien maksuosuudet	1 874 175,00	1 823 127,00
Muut varsinaisen toim. Tuotot	51 167,13	191 658,44
Myyntituotot yhteensä	1 925 342,13	2 014 785,44
Tuet ja avustukset		
Tuet ja avustukset valtiolta		43 571,56
Tuet ja avustukset EU:lta	1 527 259,09	487 101,94
Maakunnan kehittämisraha	162 648,34	658 613,73
Muut tuet ja avustukset	249 456,24	446 324,06
Tuet ja avustukset yhteensä	1 939 363,67	1 635 611,29
Muut toimintatuotot		
Muut tuotot		60,00
Toimintatuotot yhteensä	3 864 705,80	3 650 456,73

Suunnitelman mukaisten poistojen perusteet

Kuntayhtymän suunnitelman mukaisten poistojen laskennassa noudatetaan kirjanpitolautakunnan kuntajaoston yleisohjetta. Poistojen perustana oleva käyttöomaisuus on määritelty kirjanpitolain 12.3 §:ssä. Käyttöomaisuutta ovat esineet, erikseen luovutettavissa olevan oikeudet ja muut hyödykkeet, jotka on tarkoitettu tuottamaan tuloa useampana kuin yhtenä tilikautena. Kuntajaosto on tarkentanut käsitettä siten, että mukaan käyttöomaisuutta ovat tulon tuottamisen tarkoituksesta riippumatta hyödykkeet, jotka vaikuttavat tuotannontekijöinä useamman kuin yhden tilikauden.

Investointimenojen aktivointirajaksi on vahvistettu 8 409,40 €. Rajan alle jäävät hankkeet ja hankinnat kirjataan suoraan tilivuoden menoksi ja ylimenevät aktivoidaan ja poistetaan suunnitelman mukaan vaikutusaikanaan.

Poistomenetelmät ja poistoajat ovat seuraavat:

AINEETTOMAT HYÖDYKKEET	Poistomenetelmä	
Aineettomat oikeudet	Tasapoisto	5 vuotta
Muut pitkävaikutteiset		
Perustamis- ja järjestelymenot	Tasapoisto	3 vuotta
Tutkimus- ja kehittämismenot	Tasapoisto	3 vuotta
Liikearvo	Tasapoisto	5 vuotta
Atk-ohjelmistot	Tasapoisto	3 vuotta
Muut	Tasapoisto	3 vuotta

AINEELLISET HYÖDYKKEET

Kiinteät rakenteet ja laitteet		
Muut kiinteät koneet, laitteet ja rakenteet	Menojäännöspoisto 25 %	
Koneet ja kalusto		
Atk-laitteet	Tasapoisto	3 vuotta
Muut laitteet ja kalusteet	Tasapoisto	3 vuotta
Muut aineelliset hyödykkeet		
Arvo- ja taide-esineet	Ei poistoa	
Keskeneräiset hankinnat	Ei poistoa	

KÄYTTÖOMAISUUSARVOPAPERIT JA MUUT PITKÄAIKAISET SIOITUKSET

Osakkeet ja osuudet	Ei poistoa
---------------------	------------

9.6.2 Tasetta koskevat liitetiedot

Pysyvät vastaavat

Lapin liitto 31.12.2010

PYSYVÄT VASTAAVAT

AINEETTOMAT HYÖDYKKEET

MUUT PITKÄVAIKUTTEISET MENOT

1011 Muut pitkävaikutteiset menot

Toimiston saneeraus		
1.1.2010	Alkusaldo	36 856,90
Poistot 1.1.-31.12.2010		-27 642,69
		9 214,21

1012 Porrashuoneen peruskorjaus

1.1.2010	Alkusaldo	13 297,93
Poistot 1.1.-31.12.2010		-4 432,64
		8 865,29

Muut pitkävaikutteiset menot yhteensä 31.12.2010 18 079,50

AINEELLISET HYÖDYKKEET

KONEET JA KALUSTO

1179 Muut laitteet ja kalusteet

Kalusto		
1.1.2010	Alkusaldo	9 047,23
Poistot 1.1.-31.12.2010		-5 428,33
Kalusto yhteensä 31.12.2009		3 618,90

Documenta-asianhallintajärjestelmä

1.1.2010	Alkusaldo	6 711,11
Poistot 1.1.-31.12.2009		-3 355,55
Documenta-asianhallintajärjestelmä yht. 31.12.2010		3 355,56

Koneet ja kalusto yhteensä 31.12.2010 6 974,46

Lapin liitto 31.12.2010

Sijoitukset

OSAKKEET JA OSUUDET

1209 Muut osakkeet ja osuudet

1. Kiinteistö Oy Vilhontalo-nimisen yhtiön osakkeet	
N:ot 0012848-0014242	
N:ot 0019035-0023698	
N:ot 0027046-0027136	
N:ot 0028647-0028762	
Yhteensä 6 266 kpl yhtiön osakkeita	420 204,98
2. Sampo-osakkeet	
N:o 1-2-1174616	
N:o 1-2-0997648	
N:o 1-2-0259345	151,36
3. Kaltion osake	0,01
4. Lapin Matkailu Oy:n osakkeet n:ot 241, 73-77, 267-270	0,01
Muut osakkeet ja osuudet yhteensä	420 356,36

Oma pääoma

Lapin liitto 31.12.2010

OMA PÄÄOMA

	2010	2009
Peruspääoma 1.1.	447 151,21	447 151,21
Peruspääoma 31.12.	447 151,21	447 151,21
Edellisten tilikausien ylijäämä 1.1.	321 674,35	270 464,91
Edellisten tilikausien ylijäämä 31.12.	321 674,35	270 464,91
Tilikauden ylijäämä/alijäämä	170 613,05	51 209,44
Oma pääoma 31.12.	939 438,61	768 825,56

Jäsenkuntien peruspääomaosuudet 31.12.2010

Peruspääoma	503 910 748 €		
Kunta	2009 veroäyrit	%-os.	Osuudet peruspää- omasta €
Enontekiö	4 304 656	0,86	4 333 632,43
Inari	18 565 967	3,69	18 594 306,60
Kemi	70 618 480	14,01	70 597 895,79
Kemijärvi	22 182 452	4,40	22 172 072,91
Keminmaa	26 809 024	5,32	26 808 051,79
Kittilä	15 554 712	3,09	15 570 842,11
Kolari	9 489 012	1,88	9 473 522,06
Muonio	6 404 431	1,27	6 399 666,50
Pelkosenniemi	2 737 007	0,54	2 721 118,04
Pello	9 728 096	1,93	9 725 477,44
Posio	8 230 422	1,63	8 213 745,19
Ranua	8 352 660	1,66	8 364 918,42
Rovaniemi	166 899 504	33,12	166 895 239,74
Salla	9 736 613	1,93	9 725 477,44
Savukoski	3 464 237	0,69	3 476 984,16
Simo	9 672 993	1,92	9 675 086,36
Sodankylä	22 979 445	4,56	22 978 330,11
Tervola	7 974 977	1,58	7 961 789,82
Tornio	66 501 375	13,20	66 516 218,74
Utsjoki	3 471 671	0,69	3 476 984,16
Ylitornio	10 233 014	2,03	10 229 388,18
Yhteensä	503 910 748	100,00	503 910 748,00

Muut toimeksiantojen pääomat

Lapin liitto 31.12.2010

MUUT TOIMEKSIANTOJEN PÄÄOMAT**2150 KULTTUURITOIMINNAN VARAT**

Pvm.	Tosite n:o	Selite	EUR
		Kulttuuritoiminnan varat 1.1.2010	24 545,82
10.9.2010	21011	Opetus- ja kulttuuri	-2 000,00
30.12.2010	21565	Taikakoru Oy, aluekehittäjäpalkinto	-1 528,46
		Kulttuuritoiminnan varat 31.12.2010	21 017,36

2151 LAHJOITUSRAHASTOT

Lahjoitusrahaston varat 31.12.2010 25 181,70

2147 ROVANIEMEN PALKINEN

Rovaniemen Palkinen varat 31.12.2010 945,74

2152-2159 Pohjoiskalotin neuvoston
varat 31.12.2010 478 193,29**MUUT TOIMEKSIANTOJEN PÄÄOMAT YHTEENSÄ 525 338,09**

9.7 Henkilöstöä koskevat liitetiedot

Henkilöstökulut

	2010	2009
Rahapalkat	1 770 097,34	1 546 684,09
Jaksotetut palkat	-7 689,36	-29 455,35
Palkat yhteensä	1 762 407,98	1 517 228,74
Eläkekulut	366 726,46	392 275,13
Muut henkilösivukulut	53 837,73	47 177,03
Henkilöstökorvaukset	-26 292,76	-15 326,58
Henkilöstökulut yhteensä	2 156 679,41	1 941 354,32
Projektien osuus henkilöstökuluista	1 067 519,97	798 074,04
Henkilöstön lukumäärä 31.12.	43 henkilöä	37 henkilöä

Käytetyt kirjanpitoasiakirjat

Tasekirja	sidottuna
Pääkirja	ATK-tulosteena
Päiväkirja	"
Ostoreskontra	"
Palkanlaskenta	"

LAPIN LIITTO

Rovaniemellä 21.3.2011

LAPIN LIITON HALLITUS

Hannes Manninen

Maarit Airaksinen

Jorma Winter

Liisa Ansala

Hilkka Halonen

Päiviö Karttunen

Sari Moisanen

Matti Myllykangas

Tapani Niemi

Seppo Nordström

Henna Sarajärvi

Tuomo Neitola

Tuomo Waara

Reeta Willig

Inkeri Yritys

Esko Lotvonen

Tilintarkastajan merkintä:

Tilinpäätös on laadittu hyvän kirjanpitoavan mukaisesti.
Suoritetusta tilintarkastuksesta on tänään annettu kertomus.

Rovaniemellä . 2011
Pohjolan Tilintarkastustoimisto Oy

Rauno Lohi
JHTT, HTM

Lapin liiton valtuusto 2010

Valtuuston puheenjohtaja Johanna Ojala-Niemelä
 Valtuuston I varapuh.johtaja Risto Similä
 Valtuuston II varapuh.johtaja Veikko Kumpumäki

<u>Kunta</u>	<u>Varsinainen jäsen</u>	<u>Varajäsen</u>
Enontekiö	Helinä Hautamäki	Vesa-Matti Tastula
Inari	Teuvo Katajamaa Raimo Kostamovaara	Mikko Kirjarinta Ulla-Maija Kemppainen
Kemi	Ritva Aheinen Jukka Ikäläinen Veli-Matti Kilpimaa Markus Korjonen Veikko Kumpumäki Sari Moisanen Ritva Sonntag	Teija Jestilä Johanna Karén Airi Paloste Anneli Mikkonen Jaakko Talus Maarit Pulkkinen Jouko Juntunen
Kemijärvi	Markku Harju Aulikki Imporanta Lasse Ketonen	Eila Hyvönen Mauno Kerkelä Kaisa Ojala
Keminmaa	Tapio Keskimaula Matti Luukkonen Reeta Willig	Raimo Arponen Liisa Anttila Mikko Lampela
Kittilä	Risto Similä Inkeri Yritys	Anja Keskitalo Mauri Taskila
Kolari	Anne Grip Reijo Kontinen	Jaakko Tiensuu Esa Nordberg
Muonio	Matti Myllykangas	Kosti Hietala
Pelkosenniemi	Heikki Honkanen	Marko Poikela
Pello	Lasse Rundgren Eero Ylitalo	Johanna Oksman Eila Havela
Posio	Olavi Lehtiniemi Elina Lämsä	Ulla-Maija Perttunen Pentti Hiltunen
Ranua	Päiviö Karttunen Mirva Salmela (-11.5.2010) Viola Tarujärvi (11.5.2010-)	Jouko Simontaival Viola Tarujärvi (-11.5.2010) Ulla Karttunen (11.5.2010-)
Rovaniemi	Seppo Ahtinen Liisa Ansala	Matti Keskiniva Susanna Viitala

	Heikki Autto Leena Harju-Autti Jarmo Huhtala Sari Hänninen Leena Jääskeläinen Seija Karvo Hemmo Koskiniemi Antti Liikkanen Jukka Mäyrä Johanna Ojala-Niemelä Jaakko Portti Esko Riepula Eini Marja Tennilä Kai Väistö	Ari-Pekka Jakonen Maarit Airaksinen Terhi Suoraniemi Sari Ylipulli Raili Kerola Eeva Ylihurula Pirita Nenonen Reijo Sulasalmi Aimo Honkavuori Anneli Kunnari Pentti Haimakainen Sulo Paksuniemi Katri Juopperi Lasse Kontiola
Salla	Sinikka Kangas Olli Saariniemi	Marita Iso-Heiko Eija Kellokumpu
Savukoski	Jouni Halonen	Raimo Haapakoski
Simo	Helvi Hamari Reijo Nurmela	Seppo Lämsä Tarja Leskinen
Sodankylä	Pekka Heikkinen Arja Mäkitalo Tarja Oksanen	Sarita Helttunen Veikko Virtanen Juha Karppinen
Tervola	Pertti Keränen Aatto Ylimartimo	Hanna Salminen Markku Alatalo
Tornio	Kaarina Aho Ilkka Kapraali Outi Keinänen Matti Korteniemi Helena Kristo Matti Lankila Mari Tuomaala	Tuomo Heikkilä Jan-Mikael Hakomäki Tuija Palosaari Liisa Virtanen Kaisa Rättyä Gunnar Kourilehto Arvo Skantsi
Utsjoki	Veikko Guttorm	Seppo Punna
Ylitornio	Katriina Koskela (-21.6.2010) Rauha Turunen (21.6.2010-) Jouni Ollikkala	Eugen Parviainen Markku Kangas

Lapin liiton hallitus, tarkastuslautakunta ja tilintarkastaja 2010

Hallituksen puheenjohtaja
Hannes Manninen

varajäsen Jussi Vaara

Hallituksen varapuheenjohtaja
Airaksinen Maarit

varajäsen Marja-Leena Laitinen

Varsinainen jäsen

Mauri Aarrevaara
Liisa Ansala
Hilkka Halonen
Päiviö Karttunen
Sari Moisanen
Matti Myllykangas
Tapani Niemi
Seppo Nordström
Ulla-Maija Perttunen
Janne Seurujärvi
Tuomo Waara
Reeta Willig
Inkeri Yritys

Varajäsen

Jorma Winter
Timo Kurula
Mari Tuomaala
Tatja Karvonen
Marketta Tuisku
Arja Hyöky
Jan-Mikael Hakomäki
Eino Meriläinen
Juha Kesälahti
Tuomo Neitola
Eugen Parviainen
Reeta Laitinen
Raimo Äärelä

Saamelaiskäräjien edustaja

Erkki Lumisalmi

Klemetti Näkkäläjäarvi

Hallituksen työvaliokunta: Hannes Manninen, Maarit Airaksinen, Seppo Nordström ja Inkeri Yritys

Tarkastuslautakunta**Varsinainen jäsen**

Eero Ylitalo (pj)
Reijo Kontinen (vpj)
Seppo J Keinänen
Matti Korteniemi
Pirjo Laurila
Marika Saranne
Eira Setälä

Varajäsen

Leena Palojärvi
Saara Kotijärvi-Dianoff
Jouni Yliriesto
Sari Ylipulli
Ahti Isojärvi
Ari Maaninka
Niina Puuronen

Tilintarkastaja

Tilintarkastaja Pohjolan Tilintarkastustoimisto Oy ja vastuullinen tilintarkastaja JHTT Rauno Lohi.

Lapin liiton työryhmät ja liiton edustukset muissa työryhmissä 2010

Lapin liiton työryhmät:

Maakunnan yhteistyöryhmän jäsenet 2010

	Jäsen	Varajäsen
Valtion viranomaiset		
Lapin ELY-keskus	Kari Porsanger	Paula Alho
Lapin AVI	Timo E. Korva	Raimo Pantti
Lapin ELY-keskus	Satu Huikuri	Kauko Kunnari
Lapin ELY-keskus	Pirkko Saarela Terho Liikamaa	Hannu Linjakumpu Tuija Ohtonen
Lapin yliopisto	Mauri Ylä-Kotola	Tarja Särkkä
Lapin ELY-keskus	Tapani Pöyry	Viljo Hytönen
Finnvera Oyj	Kari Tuominen	Antti Karikoski
Työmarkkina- ja elinkeinojärjestöt		
Lapin Kauppakamari	Timo Rautajoki	Risto Liisanantti
Lapin yrittäjät ry	Hannu Autonen	Jouni Kaltio
Länsipohjan yrittäjät ry	Reeta Laitinen	Martti Kankaanranta
STTK	Aino Tikkanen	Jouni Järvelä
EK	Keijo Putkonen	Leo Pitkänen
MTK	Kaija Kinnunen	Juhani Lampela
SAK	Seppo Wikström	Helena Tiuraniemi
AKAVA	Jaana Koskela	Kimmo Hannukainen
Lapin liitto/ kunnat		
KESK	Hannes Manninen pj. Arja Hyöky Päiviö Karttunen Juha Kesälähti	Janne Seurujärvi Tatja Karvonen Liisa Ansala Reeta Willig
VAS	Esko-Juhani Tennilä Pirkko Ylikärppä	Maisa Lahnajärvi Ilkka Kapraali
SDP	Hilkka Halonen	Seppo Nordström
KOK	Maarit Airaksinen 1.vpj	Raimo Kostamovaara
Saamelaiskäräjät	Veikko Porsanger	Pia Ruotsala
Sihteeristön pj.	Esko Lotvonen	Lapin liitto
Sihteeristön varapj.	Marko Varajärvi	Lapin liitto
Sihteeri	Anne Kenttäkumpu	Lapin liitto
Pysyvät asiantuntijat		
Rovaniemen AMK	Jouko Tiirola	Martti Lampela
Kemi-Tornion AMK	Eero Pekkarinen	Hannele Keränen
Lapin luonnonsuojelupiiri	Markku Kuortti	Tarja Pasma

Maakunnan yhteistyöryhmän sihteeristön jäsenet 2010

	Jäsen	Varajäsen
Lapin liitto	Esko Lotvonen, pj.	Marko Varajärvi, vpj.
Lapin Ely-keskus		
E-vastuualue	Kauko Kunnari	Satu Huikuri
	Raimo Pantti	Marja Kivekäs
	Tuija Ohtonen	Liisa Irri
	Terho Liikamaa	Susanna Jänkälä
	Hannu Linjakumpu	Päivi Värtinen-Juntunen
	Eija Virtasalo	Kari Ruokonen
Y-vastuualue	Matti Hepola	Paula Alho
L-vastuualue	Viljo Hytönen	Olli Mourujärvi
Finnvera Oyj	Kari Tuominen	Antti Karikoski
Vakinainen asiantuntijajäsen	Sanna Tarssanen, Lapin elämysteollisuuden osaamiskeskus	
Läsnäolo- ja puheoikeus sihteeristön kokouksissa seuraavilla maakunnan yhteistyöryhmän jäsenillä		
	Veikko Porsanger	
	Hannes Manninen	
	Pirkko Saarela	
	Timo Rautajoki	
	Maarit Airaksinen	

Kuntataloustyöryhmä

Kunnanjohtaja Kari Väyrynen (pj), kunnankamreeri Sirpa Hakala, kunnanjohtaja Pentti Keskitalo, taloushallintopäällikkö Sirkka Lankila, talousjohtaja Vivi Marttila, kunnanjohtaja Tapani Melaluoto, kehittämisjohtaja Allan Mikkola, kunnanjohtaja Viljo Pesonen ja kunta-asiantuntija Terttu Härkönen Lapinliitto (siht.).

Maakunnallinen ennakointiryhmä

Varsinainen jäsen

Esa Auer
Martti Kankaanranta
Tarja Särkkä
Tuija Ohtonen
Kauko Kunnari
Juha Narkilahti
Veli-Pekka Laukkanen
Pentti Leipälä
Markku Tarvainen
Kaisa Kostamo-Pääkkö
Pirjo Kejonen
Taija Jurmu
Jukka-Pekka Kivioja
Helena Tiuraniemi
Liisa Holmberg

Varajäsen

Pirkka Salo
Jorma Vaara
Arto Viiri
Tuula Uusipaavaliemi
Anna-Liisa Eeronheimo
Tomi Timonen
Erkki Jääskö

Eva Salomaa
Timo Rautajoki
Keijo Putkonen
Jarmo Alatarvas
Maritta Mäenpää

Organisaatio

Lapin yrittäjät
Länsi-Pohjan yrittäjät
Lapin yliopisto
Lapin ELY-keskus
Lapin ELY-keskus
Kemijärven kaupunki
Roi koulutus ky
Lappia Kemi-Torniol. ky
Korkeakoulukonserni
P-Suomen sosiaalialan osaamiskeskus
Pohjois-Pohjanmaan sairaanhoitopiiri
Lapin kauppakamari
Elinkeinoelämän keskusliitto
SAK
Saamelaisalueen koulutuskeskus

Kaija Kinnunen	Juhani Lampela	Maa- ja metsätaloustuottajain keskusliitto MTK ry
Marko Varajärvi	puheenjohtaja	Lapin liitto
Ritva Kauhanen	varapuheenjohtaja	Lapin liitto
Sirkka Saranki-Rantakokko	sihteeri	Rovaniemen koulutuskuntayhtymä, Osuva-hanke

Lapin hyvinvoinnin seurantaryhmä

Varsinainen jäsen

Varajäsen

Juha Kursu, Länsi-Pohjan sairaanhoitopiiri	
Pia Ruotsala, Saamelaiskäräjät	Ristenrauna Magga
Leena Leväsvirta, Kemi Tornio Ammattikorkeakoulu	Sinikka Kähkölä
Kerttu Oikarinen, Rovaniemen ammattikorkeakoulu	Heikki Hannola
Anneli Pohjola, Lapin yliopisto	Merja Laitinen
Eva Salomaa, Lapin sairaanhoitopiiri	Mikko Häikiö
Liisa Niiranen, Kemin kaupunki	
Auvo Kilpeläinen, Rovaniemen kaupunki	
Timo Alaräisänen, Kemijärven kaupunki	Antero Myllykangas
Kaisa Kostamo-Pääkkö, Pohjois-Suomen sosiaalialan osaamiskeskus	Maria Martin
Timo Peisa, Ranuan kunta	
Mari Palolahti, Inarin kunta	
Raimo Pantti, AVI	Riitta Pöllänen
Marja Kivekäs, ELY	
Aune Hyttinen, Eläkeliitto	
Tiina Rajala, Työterveyslaitos	Maire Huurre
Anneli Harjunautti, ELY	
Sinikka Suorsa, Lapin sosiaali- ja terveysturva ry/Rovalan settlementti ry	Veli-Matti Ahtiainen
Marja-Leena Laitinen, Lapin liitto, puheenjohtaja	
Ilkka Kapraali, Lapin liitto	
Reeta Willig, Lapin liitto	
Ritva Kauhanen, sihteeri	
Asiantuntijat:	
Mervi Rautajoki, Lapin Sydänpiiri	
Seppo Lehto, AVI	
Seija Kähkönen, ELY	

Muut Lapin liiton edustukset:Assembly of European Regions (AER, Euroopan alueiden neuvosto)

Johanna Ojala-Niemelä, varalla Inkeri Yritys, yhteyshenkilö Esko Lotvonen

Alueiden kehittämisen neuvottelukunnan tostu-jaosto

Varalla Sami Laakkonen

Barentsin alueneuvosto

Hannes Manninen, varalla Veikko Kumpumäki

Barentsin aluekomitea

Esko Lotvonen, varalla Maiju Hyry

ESR seurantakomitean sihteeristö

Ritva Kauhanen

Kallioalueiden inventoinnin työryhmä

Juha Piisilä

Kiinteistö Oy Vilhontalon hallitus

Raimo Holster, varalla Juha Piisilä

Kilpailukyky ja koheesio-ohjelma KOKO, TEM

Ritva Kauhanen

Laajakaista kaikille hanke, laajakaista yhteyshenkilöt (LVM)

Ritva Kauhanen

Lapin elämysteollisuuden osaamiskeskuksen ohjausryhmä

Pj. Maiju Hyry

Lapin hyvinvoinnin kehittämisen maakunnalliset suuntaviivat -koordinaatiotyöryhmä

Marja-Leena Laitinen, Ilkka Kapraali, Reeta Willig, Ritva Kauhanen ja Maiju Hyry

Lapin joukkoliikennetyöryhmä

Esko Lotvonen, Maiju Hyry ja Sami Laakkonen

Lapin korkeakoulukonsernin neuvottelukunta

Esko Lotvonen

Lapin alueellinen koulutusneuvottelukunta

Maiju Hyry, varalla Ritva Kauhanen

Lapin liikenneturvallisuusneuvottelukunta

Raimo Holster

Lapin maaseututyöryhmä

Juha Kutuniva

Lapin maahanmuuttotoimikunta
Mervi Nikander, Ritva Kauhanen

Lapin metsäneuvosto
Maiju Hyry, varalla Juha Piisilä

Lappi – Murmansk työryhmä
Esko Lotvonen

Lappi-Oulu Bryssel –toimiston ohjausryhmä
Esko Lotvonen

Luovan talouden työryhmä, OPM
Maiju Hyry

Maakunnallinen ennakointityöryhmä
Marko Varajärvi, Ritva Kauhanen

Maakuntien pitkän aikavälin koulutustarve-ennakointi yhteyshenkilöt (OKM, TEM)
Ritva Kauhanen

Maaseutuverkosto
Samu Rötönen

Metla; Rovaniemen yksikön hoitokunta
Maiju Hyry

Pohjoiskalotti/Kolarcticin Interreg IIIA hallintokomitea
Esko Lotvonen, varalla Maiju Hyry

Pohjoiskalotin neuvosto
Jorma Winter, varalla Risto Similä

Pohjoiskalotin neuvoston valmisteluvaliokunta
Esko Lotvonen, varalla Maiju Hyry

Pohjois-Suomen EAKR seurantakomitea
Inkeri Yritys, Raimo Kostamovaara, Esko Lotvonen, Maiju Hyry

Pohjois-Suomen EAKR seurantakomitean sihteeristö
Minna Hietanen, varalla Pirjo Järvelä

Pohjois-Suomen neuvottelukunta
Hannes Manninen, Maarit Airaksinen, Johanna Ojala-Niemelä, Risto Similä, Veikko Kumpumäki ja Esko Lotvonen

Pohjois-Suomen Tavoite 2 –ohjelman koordinaatiotyöryhmä
Maiju Hyry, Sami Laakkonen

Rakennerahastoneuvottelukunta
Esko Lotvonen

Sosiaali- ja terveydenhuollon kehittämisohjelma, Pohjois-Suomen aluejohtoryhmä
Ritva Kauhanen

Suomen ja Murmanskin alueen lähialueyhteistyöryhmä
Esko Lotvonen

Suomen ja Venäjän hallitustenvälinen lähialueyhteistyön kehittämisryhmä
Esko Lotvonen, varajäsen Raimo Holster

Suomen kulttuurirahaston Lapin rahaston hoitokunta
Maiju Hyry

Särestöniemen museosäätiö
Leena Jääskeläinen

Lapin liiton hallituksen ja viraston kannanotot 2010

Lapin liiton hallituksen lausunnot ja kannanotot v. 2010

22.3.

- Kannanotto ulkomaalaisten Lapissa suorittamaan metsämarjojen poimintaan

26.4.

- Lausunto liikuntapaikkojen perustamishankkeiden rahoitussuunnitelmasta vuosille 2011–2014

28.6.

- Lausunto oppilaitosten ja kirjastojen perustamishankkeiden rahoitussuunnitelmasta vuosille 2011–2014
- Lausunto Soklin kaivoshankkeen vaihemaakuntakaavaa koskevista valituksista sekä ympäristöministeriön lausunnosta
- Lausunto Kemi-Tornio alueen ydinvoimamaakuntakaavaa koskevista valituksista sekä ympäristöministeriön lausunnosta

30.8.

- Kannanotto lohenkalastuksen edellytysten parantamiseksi sekä Tornionjoen ja Simojoen luonnonlohikantojen turvaamiseksi

18.10.

- Kannanotto Metsähallituksen vuoden 2011 määrärahojen leikkausesitykseen

Lapin liiton viraston lausunnot ja kannanotot v. 2010

- Kemin kaupungille 11.1.2010 lausunto Vallitunsaaren asemakaavaehdotuksesta
- Lapin ympäristökeskukselle 11.1.2010 lausunto Rovaniemen energia Oy:n Mustikkamaan voimalaitoksen ympäristövaikutusten arviointiselostuksesta
- Pajala kommun/Plan- och miljöenheten 18.1.2010 Förslag till översiktsplan för Pajala kommun, samrådshandling
- ympäristöministeriölle 18.1.2010 lausunto luonnonsuojelulain mukaisen maisema-alueen perustamisesta Pelkosenniemen Kairalan ja Luiron kyliin
- Sodankylän kunnalle 18.1.2010 lausunto Pyhä-Luosto yleiskaavaehdotuksesta (osa-alueet 9.1 ja 9.2)
- Sodankylän kunnalle 19.1.2010 lausunto Sattasen osayleiskaavaehdotuksesta
- Finlands deltagande i förfarandet avseende miljökonsekvensbedömningen för gruvverksamhet vid Sahavaara, Pajala kommun ympäristöministeriölle 27.1.2010
- Suomen alueen yleiskaavaluonnoksesta Kemijärven kaupungille 27.1.2010
- Perämeren merihiekan nosto ympäristövaikutusten arviointiselostuksesta Pohjois-Pohjanmaan elinkeino-, liikenne- ja ympäristökeskukselle 28.1.2010
- luonnoksesta valtioneuvoston asetukseksi joukkoliikenteen valtionavustuksista liikenne- ja viestintäministeriölle 28.1.2010
- Ivalon alueen yleiskaavaehdotuksesta Inarin kunnalle 29.1.2010
- Ylä-Levin asemakaavaehdotuksen osa-alueesta 1 Kittilän kunnanhallitukselle 2.2.2010
- Metsäliiton ja Vapon biodieselhankkeen ympäristövaikutusten arviointiohjelmasta Lapin elinkeino-, liikenne- ja ympäristökeskukselle 5.2.2010

- Kemin Ajoksen merituulipuiston laajennuksen ympäristövaikutusten arviointiohjelmasta Lapin ympäristökeskukselle 5.2.2010
- vt 21 parantamisesta Liakanjoen sillan L-122 kohdalla, tiesuunnitelma Lapin elinkeino-, liikenne- ja ympäristökeskukselle 18.2.2010
- Hirvaan osayleiskaavaehdotuksesta Rovaniemen kaupungille 1.3.2010
- Pyhätunturin osa-alueen A1 "liikekeskuksen alueen" asemakaavan muutosehdotuksesta Pelkosenniemen kunnalle 3.3.2010
- lakiin laajakaistarakentamisen tuesta haja-asutusalueilla 1186/2009 tehtävästä muutoksesta Liikenne- ja viestintäministeriölle
- Jukka ja Aino Maija Höyhtyän poikkeuslupahakemukseen Lapin elinkeino-, liikenne- ja ympäristökeskukselle 5.3.2010
- Finlandsdeltagande i förfarandet avseende miljökonsekvensbedömningen för järnvägsanslutning från gruvverksamhet i Pajala kommun till anslutningspunkt på finsk järnväg i Kolari kommun ympäristöministeriölle 12.3.2010
- Suomen osallistumisesta Pajalan yleiskaavan laadintaan Lapin elinkeino-, liikenne- ja ympäristökeskukselle 12.3.2010
- moottorikelkkareitistä Mellavaara - Sinettä - Meltaus - Lohiniva, Rovaniemen kaupungille 19.3.2010
- Saariselän yleiskaavaaluonnoksesta, Inarin kunnalle 22.3.2010
- yleissuunnitelmasta koskien kantatie 79 parantamista Kittilän keskustan kohdalla, Lapin ELY-keskukselle 8.4.2010
- kirkonkylän asemakaava-alueen ns. Sammelin alueen asemakaavamuutosehdotuksesta, Pelkosenniemen kunnalle 6.4.2010
- vt 4 parantamisesta välillä Alakorkalo - Rovaniemi, tiesuunnitelma, Lapin ELY-keskukselle 13.4.2010
- maankäyttö- ja rakennuslain muuttamisesta, ympäristöministeriölle 13.4.2010
- Äkäslompolon asemakaavan muutos- ja laajennusehdotuksesta, Äkäsjokivarsi Kolarin kunnalle 23.4.2010
- kannanotto Vuotson lentopaikan vuokrasopimuksen sopimustekstiluuonnokseen metsähallitukselle 24.4.2010
- Äkäslompolon asemakaavan muutosehdotuksesta, kortteli 17 Kolarin kunnalle 24.4.2010
- kannanotto väyläverkoston keskeisiin liikenneväyliin, runkoverkkoon liikennevirastolle 27.4.2010
- Portinniskan ranta-asemakaavaaluonnoksesta Kemijärven kaupungille 27.4.2010
- Förslag till översiktsplan för Pajala kommun, utställningshandling, Pajala kommun 3.5.2010
- maastoliikennelain osittaisuudistuksesta, ympäristöministeriölle 3.5.2010
- Hetan asemakaavan muutosehdotuksesta Enontekiön kunnalle 4.5.2010
- Pyhä-Luoston alueen yleiskaavan osa-alueen 6 kaavaehdotukseen tehdystä muutoksesta Pelkosenniemen kunnalle 6.5.2010
- Soklin osayleiskaavan valmisteluaineistosta Savukosken kunnalle 18.5.2010
- Inarijärven osayleiskaavaaluonnoksesta Inarin kunnalle 18.5.2010
- Inarin kirkonkylän asemakaavaaluonnoksesta Inarin kunnalle 18.5.2010
- Kemijärven 9.kaupunginosan korttelin 9030 tontilla 5. asemakaavan muutosluonnoksesta Kemijärven kaupungille 19.5.2010
- kirkonkylän urheilukentän alueen asemakaavamuutosluonnoksesta Kittilän kunnanhallitukselle 19.5.2010
- moottorikelkkailureitti Ranuan kuntakeskus ja Ranuan kunnan / Rovaniemen kaupungin raja Vantauskosken suuntaan Ranuan kunnalle 20.5.2010
- polun (maantien) 62003 Lavivaara-Syvjäärvi lakkauttaminen, polun (maantien) 62007 Kultima-Leppäjärvi lakkauttaminen, polun (maantien) 62017 Ketomella-Marasto lakkauttaminen; Enontekiö, polun (maantien) 62008 Kerässieppi-Vuontisjärvi lakkauttaminen; Muonio-Enontekiö Lapin elinkeino-, liikenne- ja ympäristökeskukselle 21.5.2010

- Äkäslompolon asemakaavan muutoksesta, koskien korttelia 167 sekä katu- ja VR-alueita Kolarin kunnalle 21.5.2010
- Simon kunnan ydinvoimayleiskaavaehdotuksesta Simon kunnalle 1.6.2010
- Peltojärven ranta-asemakaavaehdotuksesta Kemijärven kaupungille 2.6.2010
- Sirkanmaan Muotkajärven ranta-asemakaavaehdotuksesta Enontekiön kunnanhallitukselle 3.6.2010
- Levin asemakaava-alueen kortteleiden 610, 617 ja 618 asemakaavan muutosehdotuksesta Kittilän kunnanhallitukselle 3.6.2010
- kirkonkylän asemakaavan muutoksesta ja laajennuksesta ehdotusvaiheessa Sodankylän kunnalle 3.6.2010
- asemakaavasta ja asemakaavan muutoksesta 21. Pirkkiön kaupunginosan kortteleissa 100 (osa), 145, 146, 168 ja 169 niihin liittyvillä puisto-, paikoitus-, katu- sekä erityisalueilla (Kavamet-preeki) asemakaavan ehdotusvaiheessa Tornion kaupunginhallitukselle 3.6.2010
- Mielmukkavaaran tuulipuiston ympäristövaikutusten arviointiselostuksesta Lapin elinkeino-, liikenne- ja ympäristökeskukselle 3.6.2010
- Kuolavaara-Keulakkopään tuulipuiston ympäristövaikutusten arviointiohjelmasta Lapin ELY:lle 3.6.2010
- tilaajaliittymien kustannusten pienentämisestä haja-asutusalueiden laajakaistahankkeessa liikenne- ja viestintäministeriölle 4.6.2010
- maankäyttö- ja rakennuslain muuttamisesta ympäristöministeriölle 7.6.2010
- Paavisvuono-Apajalahden ranta-asemakaavan valmisteluaineistosta Inarin kunnalle 15.6.2010
- Kemin kaupungin ydinvoimayleiskaavaehdotuksesta Kemin kaupungille 15.6.2010
- Pohjanlahden Rantatie –hankkeesta Selkämeren rannikon matkailutiehanke Turun yliopisto kulttuurituotannon ja maisematutkimuksen koulutusohjelma 22.6.2010
- Hannukaisen ranta-asemakaavan muutoksesta valmisteluvaiheessa, koskien korttelin 34 rakennuspaikkaa 2 sekä MU –aluetta Kolarin kunnalle 22.6.2010
- maankäyttö- ja rakennuslain muuttamisesta ympäristöministeriölle 22.6.2010
- Pellon kuntakeskuksen uudelleen nähtävillä asetetusta yleiskaavaehdotuksesta Pellon kunnalle 22.6.2010
- Ivalon asemakaavan laajennuksen luonnoksesta, koskien Sylvenvaaran aluetta Inarin kunnalle 22.6.2010
- tiesuunnitelmasta: maantien 863/kantatien 81 Posion tie – Kuusamon tie/maantien 947 Maaninkavaarantien kiertoliittymä ja kevyen liikenteen väylät, Posion kunnassa, maanteiden ja yksityisten teiden järjestelyineen elinkeino-, liikenne- ja ympäristökeskukselle 22.6.2010
- tiesuunnitelmasta: Valtatie 4 parantaminen varustamalla tie jk + pp-tiellä välillä Poikela – Soulusviisa Sodankylän kunnassa maanteiden ja yksityisten teiden järjestelyineen elinkeino-, liikenne- ja ympäristökeskukselle 22.6.2010
- Pajalan kaivostoiminnan rautatieyhteyden ympäristövaikutusten arviointiasiakirjasta ympäristöministeriölle 2.7.2010
- Pajalan kuntaan suunnitteilla olevan kaivos- ja rikastamohankkeen (Tapulin kaivos ja Kaunisvaaran rikastamo) ympäristövaikutusten arviointiasiakirjoista ympäristöministeriölle 2.7.2010
- Itä- ja Länsi-Lapin luonnonvarasuunnitelmien välitarkastuksen luonnoksesta metsähallitukselle 2.8.2010
- Äkäslompolon asemakaavan muutosehdotuksesta, koskien korttelia 167 sekä katu- ja VR-alueita Kolarin kunnalle 2.8.2010
- asemakaavan muutoksesta ja tonttijaoista koskien Tornion kaupungin 11. Miukin kaupunginosan kortteleita 19-13 sekä niihin liittyviä puisto-, vesi- ja katualuetta Tornion kaupunginhallitukselle 2.8.2010
- Kevitsa Mining Oy:n Kevitsan kaivoksen laajennusta koskevasta ympäristövaikutusten arviointiohjelmasta Lapin elinkeino-, liikenne- ja ympäristökeskukselle 2.8.2010
- Sakari Niemelän, Väinö Gastrén, Vesa Majamaan ja Juha Sarion poikkeamishakemuksesta Lapin elinkeino-, liikenne- ja ympäristökeskukselle 3.8.2010

- Virve-Tuulia Määtän poikkeamishakemuksesta Lapin elinkeino-, liikenne- ja ympäristökeskukselle 3.8.2010
- YVA-menettelyn soveltamisesta Joukhaisselän (Sodankylä) tuulivoimahankkeeseen Lapin elinkeino-, liikenne ja ympäristökeskukselle 3.8.2010
- Viestintäviraston muistiosta puhelinpalvelujen tarjontaan velvollisten yleispalveluyritysten nimeämisessä noudatettavasta menettelystä viestintävirastolle 4.8.2010
- asemakaavan muutoksesta valmisteluvaiheessa koskien 1. kaupunginosassa korttelia 10 sekä ka-tualueita (Korkalonkatu-Toripuistikko-Valtakatu) Rovaniemen kaupungille 4.8.2010
- Seitajärven museotiestä Pirkanmaan ELY-keskukselle 18.8.2010
- tiesuunnitelmasta: Maantien 19590 Heinisuon kevyen liikenteen väylä, Ranuan kunnassa maanteiden ja yksityisten teiden järjestelyineen Lapin elinkeino-, liikenne- ja ympäristökeskukselle 24.8.2010
- vastaus kyselyyn vesiväylien kehittämisen tarvekyselyyn liikenneviraston meriosastolle 30.8.2010
- Saariselän yleiskaavan, Kakslauttasen Kultaojan alueen yleiskaavan muutoksesta valmisteluvaiheessa Sodankylän kunnalle 6.9.2010
- Pyhä-Luoston yleiskaavasta (Osa-alueet 9.1 ja 9.2) ehdotusvaiheessa Sodankylän kunnalle 13.9.2010
- asemakaavan muutoksesta valmisteluvaiheessa: 10. ja 13. kaupunginosan liikekeskus- ja asunto-alueet, Vennivaara-Ylikylä Rovaniemen kaupungille 13.9.2010
- liikenne- ja viestintäministeriön selvityksestä tilaajaliittymien kustannuksista LIO 8/2010 liikenne- ja viestintäministeriölle 20.9.2010
- kirkonkylän urheilukentän alueen asemakaavamuutoksesta ehdotusvaiheessa Kittilän kunnanhallitukselle 20.9.2010
- Lapin joukkoliikenteen runkoverkko –suunnitelmasta Lapin elinkeino-, liikenne- ja ympäristökeskukselle 20.9.2010
- Rovaniemi-Kemijärvi rataosan sähköistyksen ratasuunnitelmasta liikennevirastolle 20.9.2010
- Kuhajärven, Luiminkajärven, Kuusijärven, Petäjäjärven ja Kuukasjärven osayleiskaavasta ehdotusvaiheessa Ranuan kunnalle 21.9.2010
- Partekin alueen asemakaavan osallistumis- ja arviointisuunnitelmasta Kolarin kunnalle 24.9.2010
- Pohjois-Pohjanmaan maakuntakaavan uudistamisesta, osallistumis- ja arviointisuunnitelma Pohjois-Pohjanmaan liitolle 24.9.2010
- tiesuunnitelmasta: Valtatie 21 parantaminen varustamalla tie jk+pp-tiellä välillä Taroniemi – Aavasaksa, Ylitornion kunnassa, maanteiden ja yksityisten teiden järjestelyineen Lapin elinkeino-, liikenne- ja ympäristökeskukselle 24.9.2010
- Tunturi-Lapin maakuntakaavan vahvistamispäätöstä koskevista Anitta Ruoskasen ym:n sekä Jukka Iivosen ja Jussi Onnela valituksista sekä ympäristöministeriön lausunnosta 31.8.2010 korkeimmalle hallinto-oikeudelle 27.9.2010
- EU:n komission tiedonanto ”Laajakaista Euroopassa: investointi digitaalivetoiseen kasvuun” liikenne- ja viestintäministeriölle 5.10.2010
- Simojärven ja Soppanan Natura 2000 –alueen hoito- ja käyttösuunnitelmasta metsähallituksen Lapin luontopalveluille 8.10.2010
- ehdotusvaiheessa Hannukaisen ranta-asemakaavan muutoksesta, koskien korttelin 34 rakennuspaikkaa 2 Kolarin kunnanhallitukselle 11.10.2010
- Saananjuuren asemakaavan muutoksesta ehdotusvaiheessa Enontekiön kunnanhallitukselle 11.10.2010
- Metsäliiton ja Vapon biodieselhankkeen ympäristövaikutusten arviointiselostuksesta Lapin elinkeino-, liikenne- ja ympäristökeskukselle 11.10.2010
- Kemintullin asemakaavaehdotuksesta Kemin kaupungille 11.10.2010
- Ylen alueutisten säilyttämistä koskeva kannanotto Yleisradio Oy:lle 13.10.2010
- Sallatunturin ranta-asemakaavan muutosehdotuksesta Sallan kunnalle 2.11.2010
- Karigasniemen moottorikelkkareittisuunnitelmasta Inarin kunnalle 3.11.2010

- Rovaniemen yleiskaavan 2015 muutos ja laajennus: osayleiskaava Alakorkalo Rovaniemen kaupungille 15.11.2010
- Viestintäviraston päätösluonnos yleispalveluyritysten nimeämisestä puhelinpalvelujen tarjontaan Viestintävirastolle 15.11.2010
- ehdotusvaiheessa Ivalon asemakaavan laajennuksesta, koskien Sylvenvaaran aluetta Inarin kunnalle 18.11.2010
- Koillis-Lapin Sähkö Oy:n 110 kV voimajohtohankkeesta Vuostimo-Pyhätunturi Empower Oy:lle 17.11.2010
- Koillis-Lapin Sähkö Oy:n 110 kV voimajohtohankkeesta Vuostimo-Pyhätunturi Lapin aluehallintovirastolle 17.11.2010
- Luosujoen ranta-asemakaavasta ehdotusvaiheessa Kolarin kunnalle 2.12.2010
- Äkäslompolon asemakaavan muutoksen osallistumis- ja arviointisuunnitelmasta koskien korttelin 57 rakennuspaikkoja 1, 2 ja 7 Kolarin kunnalle 2.12.2010
- Oulangan hoito- ja käyttösuunnitelmasta Metsähallitukselle 3.12.2010
- Naruskajoen Punaruskan ranta-asemakaavaehdotuksesta Sallan kunnalle 3.12.2010
- Hirvaan osayleiskaavaehdotuksesta Rovaniemen kaupungille 8.12.2010
- Ranuan eläinpuiston alueen asemakaavasta valmisteluvaiheessa Ranuan kunnalle 9.12.2010
- Rajakiiri Oy:n Tornion Röyttän merituulivoimapuiston ympäristövaikutusten arviointiselostuksesta Lapin ELY:lle 9.12.2010
- Pyhätunturin asemakaavan muutoksesta kortteleissa 305 ja 303 asemakaavaehdotus Pelkosenniemen kunnalle 10.12.2010
- Soulusvisan ja teollisuuspuiston asemakaavan muutoksesta luonnosvaiheessa Sodankylän kunnalle 13.12.2010
- Asemakaavamuutoksista Suomun korttelissa 8028 tontit 1-3 sekä puistoaluetta ja Räisälän kylässä tilojen Rn:o 31:8 ja Rn:o 57:3 Kemijärven kaupungille 13.12.2010
- Tornion kaupungin Kromitien kiertoliittymän ja Saarentähti 2:n asemakaavasta ja asemakaavan muutoksesta 13.12.2010
- Vintilänkaira-Koitelainen-Pomokaira Natura-alueiden hoito- ja käyttösuunnitelmasta Metsähallituksen Lapin luontopalveluille 13.12.2010
- Kemin Ajoksen merituulipuiston laajennuksen ympäristövaikutusten arviointiselostuksesta Lapin ELY:lle 14.12.2010
- Tievan alueen asemakaavan muutosehdotuksesta koskien kortteleita 659 ja 972 Kittilän kunnanhallitukselle 14.12.2010
- Liikenneolosuhteet 2035 -lausunto liikennevirastolle 17.12.2010
- Kemin Ajoksen sataman laajentamisen ympäristövaikutusten arviointiselostuksesta Lapin ELY:lle 21.12.2010